



التوزيع الجغرافي للقوى العاملة في مجال التعليم الابتدائي والثانوي لتربية محافظة المثنى لعام 2020

حسين عواد حسوني حبيب*

حسين عليوي ناصر الزيايدي

جامعة ذي قار/ كلية الآداب

المخلص	معلومات المقالة
<p>ترمي الدراسة الى الكشف عن واقع التوزيع الجغرافي للقوى العاملة في مجال التعليم الابتدائي والثانوي لتربية محافظة المثنى ومدى ملائمة التوزيع مع الكثافة السكانية لكل قضاء والمتمغيرات المؤثرة في ذلك التوزيع على مستوى التعليم الابتدائي والثانوي (المعلمين والمدرسين) وكذلك (الموظفين الاداريين والخدميين) وكذلك التوزيع الجغرافي للقوى التعليمية بحسب التخصص الدقيق للتعليم الابتدائي والثانوي وتم الاعتماد على تقنية (GIS ARC) في رسم الخرائط والتحليل وإظهار المتغيرات . وتوصلت الدراسة الى وجود تباين في توزيع القوى التعليمية على مستوى أقضية المحافظة وبينت الدراسة أن أعلى نسبة للقوى العاملة في التعليم الابتدائي عنها في التعليم الثانوي ، إذ بلغت نسبة القوى العاملة في مرحلة التعليم الابتدائي (70%) ، اما القوى العاملة في التعليم الثانوي بلغت نسبتهم (30%) من اجمالي القوى التعليمية في قطاع تربية المثنى . وأتضح من خلال الدراسة ان قضاء السماوة حل بالمرتبة الاولى بعدد القوى العاملة التعليمية في قطاع تربية محافظة المثنى على مستوى التعليم الابتدائي والثانوي بنسبة (44% ، 43.45%) على التوالي ، اما قضاء السلمان سجل المرتبة الاخيرة من بين الاقضية في عدد القوى العاملة في التعليم الابتدائي والثانوي بنسبة (1.04% ، 1.79%) على التوالي ، وان قطاع التربية يعاني من نقص شديد في الملاكات التعليمية لاسيما فيما يتعلق ببعض التخصصات على مستوى التعليم الابتدائي والثانوي.</p>	<p>تاريخ المقالة:</p> <p>تاريخ الاستلام: 2020/12/9</p> <p>تاريخ التعديل : 2021/1/31</p> <p>قبول النشر: 2021/2/14</p> <p>متوفر على النت: 2021/6/30</p>
	<p>الكلمات المفتاحية:</p> <p>اقوى العاملة</p> <p>مجال التعليم الابتدائي والثانوي</p> <p>تربية محافظة المثنى</p>

©جميع الحقوق محفوظة لدى جامعة المثنى 2021

المقدمة

النمو والتوزيع، فضلاً عن الخصائص السكانية الاخرى ، ويعد حجم القوى العاملة في اي مجتمع انساني المؤشر الحقيقي لإمكاناته الاقتصادية والانتاجية ويعد الطاقة المحركة له. تناول البحث التوزيع الجغرافي للقوى العاملة في مجال التعليم الابتدائي والثانوي لتربية محافظة المثنى وفقاً للإحصاءات التي وفرتها المديرية العامة لتربية المحافظة في ضوء منهج جغرافية السكان الذي يهتم بتحليل وتفسير الاختلافات المكانية وأنماط التوزيع والعوامل المفسرة له ، ولدراسة التمثيل الخرائطي للتوزيعات السكانية فقد استعانت الدراسة بنظام (GIS ARC) وهو احد تقنيات نظم المعلومات الجغرافية لرسم الخرائط وتقسيم

يعد التوزيع من المفاهيم الجغرافية الهامة والتي لا يمكن للجغرافي ان يتخطاها لما لها من اثر بالغ في تحديد مفهوم الجغرافية كعلم اتسعت آفاقه المعرفية ليتناول خصائص ومؤشرات وظواهر مختلفة كانت حتى الأمس القريب حكراً على علوم معينة ولم يكن لأحد قدرة الولوج إلى معالمها والخوض في غمارها ، والسكان هم المصدر الرئيسي للقوى العاملة المتوفرة في المجتمع ، وان اية تغيرات في حجم السكان وتركيبهم العمري والنوعي هي عوامل مباشرة ومؤثرة في حجم اي عرض من القوى العاملة . ان التخطيط السليم يستدعي دراسات سكانية معمقة والمأمراً واسعاً بكل النواحي المتعلقة بالموارد البشرية من حيث

*الناشر الرئيسي : E-mail : husain@gmail.com

الابتدائي والثانوي ، في حين تناول الموضوع الثاني توزيع القوى العاملة بأستخدام الدرجة المعيارية ، بينما خصص الموضوع الثالث لدراسة القوى العاملة التعليمية بحسب التخصص في مجال التعليم الابتدائي والثانوي . وقد تبين من خلال الدراسة جملة من الاستنتاجات والتوصيات تم إدراجها ضمن قائمة الاستنتاجات والتوصيات.

* تم رفع درجة ناحية المجد والهلال والسوير والنجمي الى درجة قضاء بحسب الامر الوزاري ذي العدد 153 / 2019/5/20.

الخريطة (1)

موقع محافظة المثنى من العراق



المصدر: جمهورية العراق ، وزارة الموارد المائية ، الهيئة العامة للمساحة ، بغداد ، قسم انتاج الخرائط ، خريطة العراق الإدارية ، لعام 2010 ، مقياس 1\1000,00 .

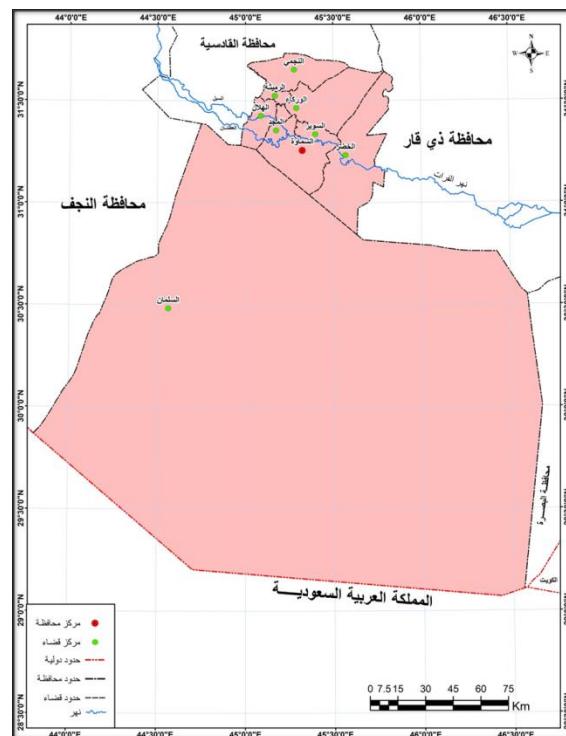
مناطقاً لدراسة الى مستويات معيارية مختلفة . يهدف البحث (Aim of Research) الى بيان وتحليل التوزيع الجغرافي للقوى العاملة في مجال التعليم الابتدائي والثانوي لتربية محافظة المثنى متخذاً من حدودها الإدارية إطاراً لها ، تعد مشكلة البحث الخطوة الاولى من خطوات البحث العلمي ، وهي بمثابة سؤال غير مجاب عنه وتحدد المشكلة الرئيسية لهذا السؤال ، هل يوجد تباين في توزيع القوى التعليمية حسب الاقضية لسنة 2020؟ وقد افترض البحث (Hypotheses of Research) ان هناك خلل في التوزيع للقوى العاملة في مجال التعليم الابتدائي والثانوي لتربية محافظة المثنى وان التوزيع يبتعد كثيراً عن التوزيع المثالي وتعقب الفرضية الرئيسية فرضيات ثانوية تندرج ضمن الفرضية العامة . أما منهجية البحث (The Method of Research) فقد تم الاعتماد على المنهج الإحصائي التحليلي الوصفي للوقوف على نمط التوزيع السكاني

أما مصادر الدراسة (Bibliography of Study) فقد تم الاعتماد على البيانات والإحصاءات التي وفرتها المديرية العامة للتربية في محافظة المثنى .

أما الحدود المكانية والزمانية للدراسة فتمثل محافظة المثنى الحدود المكانية للدراسة التي تقع جغرافياً في الجزء الجنوبي الغربي من العراق وتشترك مع المملكة العربية السعودية بحدود جغرافية دولية وإدارية تمثل الحدود الجنوبية للمحافظة ، ولها حدود إدارية مع أربع محافظات هي محافظة القادسية من الشمال والشمال الغربي ، محافظة النجف من الغرب ، محافظة ذي قار من الشرق والشمال الشرقي وأخيراً محافظة البصرة من الشرق ، كما توضحه الخريطة (1) ، وتقع مكانياً بين دائرتي عرض (29,5° ، 31,42°) شمالاً وبين قوسي طول (43,50° ، 46,32°) شرقاً كما توضحه الخريطة (1) . أما الحدود الزمانية للدراسة فتتمثل بعام 2020 على مستوى الاقضية في قطاع تربية محافظة المثنى (السماوة – الرميثة – الخضر – الوركاء – السلیمان – السوير – المجد – الهلال – النجمي) * كما توضحه الخريطة (2) ، وفيما يتعلق بهيكليّة البحث (Arrangement of Study) فقد اقتضت الضرورة العلمية تقسيم الدراسة الى ثلاثة مواضيع تناول الأول منها التوزيع العددي للقوى العاملة التعليمية وكذلك الموظفين الإداريين والخدميين في مجال التعليم

خریطة (2)

محافضة المثني حسب الاقضية



المصدر بالاعتماد على : جمهورية العراق ، وزارة الموارد المائية ، الهيئة العامة للمساحة ، قسم انتاج الخرائط ، خريطة محافظة المنجلى الادارية بمقياس 1:500000 ، بغداد ، 2007.

اولا- التوزيع العددي والنسي للقوى العاملة في مجال التعليم
الابتدائي والثانوي

1- القوى العاملة في التعليم الابتدائي

القوى العاملة مفهوم بشري مهم في الدراسات السكانية ، يعبر عن شريحة من السكان يقع على عاتقها مسؤولية بناء المجتمع والحضارة وتطورها في جميع المجالات وفي جميع أوجه النشاط الاقتصادي فهي تؤثر في حياة السكان ، وتتأثر بمخرجاتهم ، إذ تتأثر هذه القوى العاملة بالفوفيات ، بالخصوبة ، بالزواج والطلاق وبالهجرات السكانية ⁽¹⁾. ان دراسة حجم القوى العاملة من المسائل المهمة والحيوية كونها تعد المؤشر المباشر في التخطيط التنموي ويتحدد بالقدرة على العمل والحاجة الية والرغبة لدى افراده ⁽²⁾. ونتيجة للأهمية التي يحظى بها التعليم والقوى التعليمية اصبح يشكل احد المحاور الرئيسية لمضامين عملية التنمية البشرية ، وهو احد اهم الخيارات التي تسعى برامج الامم المتحدة الانمائية الى توسيع نطاقها ليشمل جميع الناس ، إذ تمثل

القوى التعليمية احدى مكونات دليل التنمية البشرية . ان الكشف عن المشاكل التي يعاني منها قطاع الخدمات والقوى العاملة التعليمية في محافظة المثنى ، لاسيما التوزيع المكاني منها يحتم على الجهات المعنية ضرورة تحقيق التنمية في هذا القطاع ، بما يحقق الفائدة القصوى لتوزيع عادل للقوى التعليمية .

يتضح من بيانات الجدول (1) والشكل (1) الذي يوضح اعداد القوى العاملة في مرحلة التعليم الابتدائي في قطاع تربية محافظة المثنى عدم وجود المساواة في توزيع اعداد القوى العاملة (المعلمين والمعلمات) بحسب الوحدات الادارية . ، إذ يلحظ تبايناً في اعداد القوى حسب الوحدات الادارية ، وهو امر ناجم عن التباين في نسب السكان داخل هذه الوحدات الادارية مما ينعكس بدوره في الزيادة أو النقصان في اعداد القوى التعليمية ، بلغ عدد المعلمين (8490) معلماً ومعلمة ، إذ جاء قضاء السماوة بالمرتبة الاولى في أعداد القوى التعليمية بفارق كبير جداً عن بقية الوحدات الادارية ، اذ بلغ عدد القوى (3826) منها (938) معلم و(2888) معلمة مشكلاً نسبة (45,06%) من اجمالي القوى التعليمية في التعليم الابتدائي ، إذ يمثل قضاء السماوة مركز المحافظة وتتركز فيه اغلب النشاطات الاقتصادية والاجتماعية والادارية ووجود المؤسسات الحكومية الامر الذي جعله بؤرة لاستقطاب السكان المهاجرين من داخل المحافظة وخارجها ، فيما احتل قضاء الوركاء المرتبة الثانية من اعداد القوى التعليمية بمجموع (1074) معلماً ومعلمة ، وبنسبة بلغت (12,64%) من اجمالي القوى التعليمية ، ويتمتع القضاء بكبر حجم السكان ، فضلاً عن البعد التاريخي الذي يتمتع به القضاء ، وظهر قضاء الخضر بالمرتبة الثالثة من حيث اعداد القوى التعليمية ، إذ بلغ اعداد القوى (912) مشكلاً نسبة (10,73%) من القوى التربوية في تربية المثنى ، اما المرتبة الرابعة ظهر قضاء الرميثة بعدد (882) معلماً ومعلمة ، وشكلوا نسبة (10,38%) من القوى التعليمية ، وعلى الرغم

جدول (1)

التوزيع العددي والنسبي والمرتبني للعاملين في مجال التعليم
الابتدائي في قطاع تربية محافظة المثنى بحسب القضاء لعام

2020

ومعلمة ، وبنسبة بلغت (5,52 %) من حجم القوى التعليمية ، اما قضاء النجفي ورد في المرتبة السابعة بعدد (409) ، وبنسبة بلغت (4,81 %) من القوى التعليمية ، اما قضاء الهلال والسلمان سجلا المرتبتين الاخيرتين حسب توزيع القوى على مستوى الاقضية ، إذ بلغ عدد القوى التعليمية في قضاء الهلال (274) معلماء ومعلمة ، وبنسبة (3,29 %) ، اما قضاء السلمان بلغ عدد القوى التعليمية (88) معلماً ومعلمة ، وبنسبة بلغت (1,03 %) من اجمالي القوى التعليمية ، وبذلك سجل القضاء اقل نسبة على مستوى الاقضية في تربية محافظة المثنى في عام 2020 ، ويرجع سبب الانخفاض في القوى التعليمية نتيجة تعرض هذه المناطق الى هجرات سكانية واسعة ، نتيجة النقص في الخدمات وكذلك انعدام النشاطات الاقتصادية والتجارية والحكومية في القضاء وبعد القضاء عن مركز المحافظة ، إذ يبعد 160 كم عن مركز محافظة المثنى ، وكذلك قلة المستوى الاقتصادي وانخفاض المستوى المعيشي لسكان القضاء ، ويعد من أكثر أقضية المحافظة فقراً وهو أمر يعزى الى عدم وجود مورد اقتصادي في القضاء إذ بلغت نسبة الكثافة السكانية في القضاء لعام 2020 (0,25 نسمة) كم 2 الواحد.

2- توزيع القوى التعليمية في التعليم الابتدائي وفق الدرجات المعيارية

تفيد الدراسات السكانية بتحديد ومعرفة العناصر الفاعلة اقتصادياً من العناصر غير الفاعلة وكذلك معرفة وكيفية نمط توزيع القوى العاملة وتوزيعهم في منطقة معينة⁽³⁾.

يتبين من تحليل معطيات الجدول (2) والخريطة (3) ، أن هناك تبايناً في مستويات المعلمين والمعلمات في قطاع التعليم الابتدائي ، وفقاً للدرجات المعيارية تمثلت بما يلي

* المستوى المرتفع: بدرجة معيارية بلغت (1+ فأكثر)

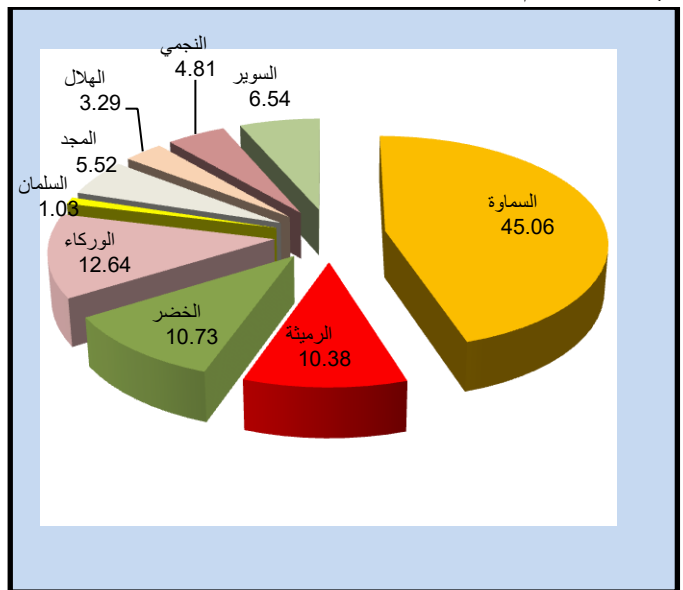
ظهر في هذا المستوى قضاء السماوة بدرجة معيارية بلغت (2,55) معلم ومعلمة ، إذ بلغ عدد القوى التعليمية في القضاء (3826) معلماً ومعلمة ، ويرجع ذلك لتوفر الخدمات في مركز المدينة ونشاط الحركة التجارية وكذلك تركيز المؤسسات الحكومية ادى الى زيادة عدد السكان مما جعل من القضاء عوامل جذب وبالتالي الزيادة في اعداد المدارس وزيادة القوى التعليمية .

* المستوى المتوسط: بدرجة معيارية بلغت (0,00 - 0,99)

القوى التربوية (المعلمين)	النسبة %	المرتبة	القضاء
3826	45,06	1	السماوة
882	10,38	4	الرميثة
912	10,73	3	الخضر
1074	12,64	2	الوركاء
88	1,03	9	السلمان
469	5,52	6	المجد
274	3,29	8	الهلال
409	4,81	7	النجفي
556	6,54	5	السوير
8490	100	-	المجموع

المصدر: الباحثان بالاعتماد على: جمهورية العراق ، وزارة التربية ، مديرية تربية المثنى ، قسم التخطيط والاحصاء ، بيانات غير منشورة ، 2020 ، شكل (1)

التوزيع والنسبي للعاملين في مجال التعليم الابتدائي في قطاع تربية المثنى لعام 2020



المصدر: الباحثان بالاعتماد على جدول (1).

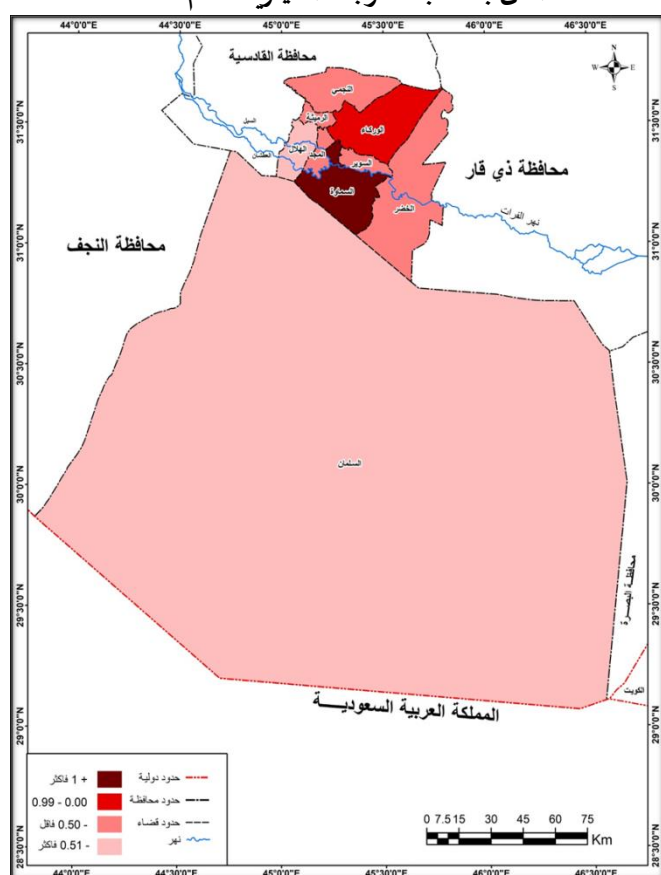
من صغر مساحة قضاء الرميثة الا انه يتميز بكونه مركز تجاري واقتصادي له اهميته في المحافظة بعد قضاء السماوة ، اما قضاء السوير أستحوذ على المرتبة الخامسة بمجموع (556) معلماً ومعلمة ، وبنسبة (6,54 %) من القوى التعليمية في تربية المثنى ، فيما حل قضاء المجد في المرتبة السادسة بعدد (469) معلماً

سجل القضاة نسبة (4,29%) من إجمالي السكان في محافظة المثنى ، ويرجع سبب انخفاض الدرجة المعيارية في القضاة إلى النقص الكبير في الخدمات وانخفاض نسبة السكان فضلاً عن الإهمال في البنى التحتية والقطاع التربوي بصورة خاصة مما أدى إلى هجرة أعداد كبيرة من السكان من القضاة وبالأخص قضاة سلمان بعد عام 1990 أثناء حرب الخليج كون القضاة ممتد مع الحدود العراقية السعودية .

خريطة (3)

القوى التعليمية في مجال التعليم الابتدائي في قطاع تربية

المثنى بحسب الدرجة المعيارية لعام 2020



المصدر: بالاعتماد على جدول (2)

3- التوزيع العددي والنسبي للموظفين الإداريين والخدميين

يتضح من تحليل معطيات الجدول (3) والشكل (2) ، أن هناك تبايناً في أعداد الموظفين الإداريين والخدميين في قطاع تربية المثنى حسب الأفضية ، إذ بلغ عددهم في مرحلة التعليم الابتدائي (1648) موظفاً ، تصدر قضاة السماوة بالمرتبة الأولى بعدد (711) موظفاً ونسبة بلغت (43.14%) من إجمالي الموظفين

ينضوي في هذا المستوى قضاة واحد أيضاً هو قضاة الوركاء وبدرجة معيارية بلغت (0,11) ، إذ بلغ عدد المعلمين (1074) معلماً ومعلمة ، ويعود السبب في زيادة عدد المعلمين لكثرة عدد السكان في القضاة وكبر المساحة في القضاة كونه يشمل مركز القضاة وكذلك ناحية الكرامة ، وشكل نسبة (12,65%) من إجمالي السكان في المحافظة.

جدول (2)

القوى التعليمية في مجال التعليم الابتدائي في قطاع تربية

المثنى بحسب الدرجة المعيارية لعام 2020

القضاء	القوى العاملة التربوية	الدرجة المعيارية
السماوة	3826	2,55
الرميثة	882	0,05-
الخضر	912	0,02-
الوركاء	1074	0,11
السلمان	88	0,75-
المجد	469	0,42-
الهلال	274	0,59-
النجمي	409	0,47-
السوير	556	0,34-
المجموع	8490	-
الوسط الحسابي	943,33	-
الانحراف المعياري	1127,59	-

المصدر: الباحثان بالاعتماد على: جمهورية العراق ، وزارة التربية ، مديرية تربية المثنى قسم التخطيط والاحصاء ، بيانات غير منشورة ، 2020.

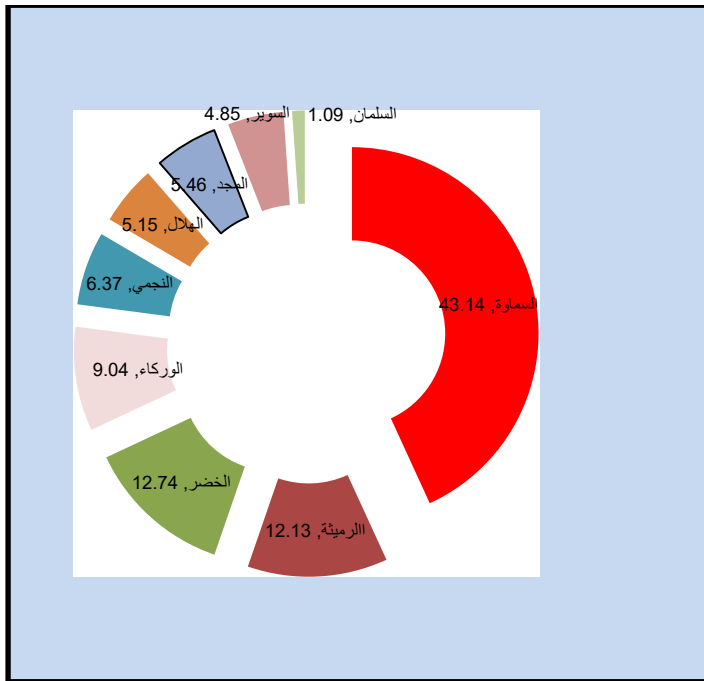
* المستوى المنخفض: بدرجة معيارية بلغت (-0,50 فأقل) :- سجل في هذا المستوى حوالي نصف الأفضية في محافظة المثنى حيث شملت كلاً من الأفضية التالية (الخضر ، الرميثة ، السوير ، المجد ، النجمي ،) وبدرجة معيارية بلغت (-0,05 - 0,02 ، 0,34- ، 0,42- ، 0,47-) بواقع عدد من المعلمين بلغ (912 ، 882 ، 556 ، 469 ، 409) على التوالي .

* المستوى المنخفض جداً: بدرجة معيارية بلغت (-0,51 فأكثر) :- شمل هذا المستوى أقل درجة معيارية ، ويظهر في هذا المستوى قضاة الهلال والسلمان وبدرجة معيارية (-0,59 ، - 0,75) ، بواقع (88 ، 274) معلماً ومعلمة على التوالي حيث

الرميثة	200	12,13	3
الخضر	210	12,74	2
الوركاء	149	9,04	4
النجمي	105	6,37	5
الهلال	85	5,15	7
المجد	90	5,46	6
السوير	80	4,88	8
السلمان	18	1,09	9
المجموع	1648	100	-

المصدر: الباحثان بالاعتماد على: جمهورية العراق ، وزارة التربية ، مديرية تربية المثنى قسم التخطيط والاحصاء ، بيانات غير منشورة ، 2020.

شكل (2) التوزيع العددي والنسبي والمرتبني للعاملين في مجال التعليم الابتدائي من الموظفين الاداريين والخدميين في قطاع تربية محافظة المثنى حسب بيانات 2020



المصدر: بالاعتماد على جدول (3).

4- توزيع الموظفين الاداريين والخدميين وفق الدرجات المعيارية
يلحظ من الجدول (4) والخريطة (4) وجود تبايناً في توزيع القوى التعليمية وقسمت الى :-

الاداريين والخدميين للمرحلة الابتدائية ، ويرجع سبب ذلك الى كثرة اعداد المدارس في قضاء السماوة ، يضاف لذلك عدد الدرجات الوظيفية للقضاء اكبر من غيرها قياساً بباقي اقصية المحافظة ، إذ بلغ عدد المدارس الابتدائية في قضاء السماوة حسب بيانات قسم التخطيط في تربية المثنى (210) مدرسة ابتدائية ، فيما احتل قضاء الخضر المرتبة الثانية بعدد (210) موظفاً ونسبة (12,74%). ويرجع ذلك الى ألتركز السكاني وكثرة عدد المدارس في القضاء ، اما قضاء الرميثة ظهر بالمرتبة الثالثة بعدد (200) موظفاً سجل نسبة (12,13%) وأستحوذ قضاء الوركاء على المرتبة الرابعة بعدد الموظفين ويشمل على قضاء الوركاء وناحية الكرامة ، إذ بلغ اعداد الموظفين في القضاء (149) موظفاً ، ونسبة بلغت (9,04%) من أجمالي عدد الموظفين الاجمالي في قطاع تربية محافظة المثنى ، اما قضاء النجمي جاء بالمرتبة الخامسة ، بلغ عدد الموظفين في القضاء (105) موظفاً ونسبة بلغت (6,37%) ، وسجل قضاء المجد المرتبة السادسة بعدد الموظفين الاداريين والخدميين (90) موظفاً ونسبة بلغت (5,46%) من اجمالي الموظفين الاداريين والخدميين ، وظهر قضاء الهلال بالمرتبة السابعة على مستوى الاقصية بعدد الموظفين ، إذ بلغ عدد الموظفين في القضاء (85) موظفاً ونسبة بلغت (5,15%) من اجمالي الموظفين الاداريين والخدميين ، وشكل قضاء السوير المرتبة الثامنة ، إذ بلغ عدد الموظفين (80) موظفاً ونسبة بلغت (4,88%) ، أما قضاء السلمان أنضوى بالمرتبة الاخيرة وبعدد (18) موظفاً ونسبة (1,09%) ، ويعزى سبب ذلك الى قلة عدد السكان وقلة اعداد المدارس في القضاء ، إضافة لذلك سوء الخدمات وبعد القضاء عن مركز محافظة المثنى ، إذ بلغت اعداد المدارس الابتدائية في القضاء مركز قضاء السلمان (5) مدارس فقط .

جدول (3)

التوزيع العددي والنسبي للعاملين في مجال التعليم الابتدائي من الموظفين الاداريين والخدميين حسب بيانات 2020

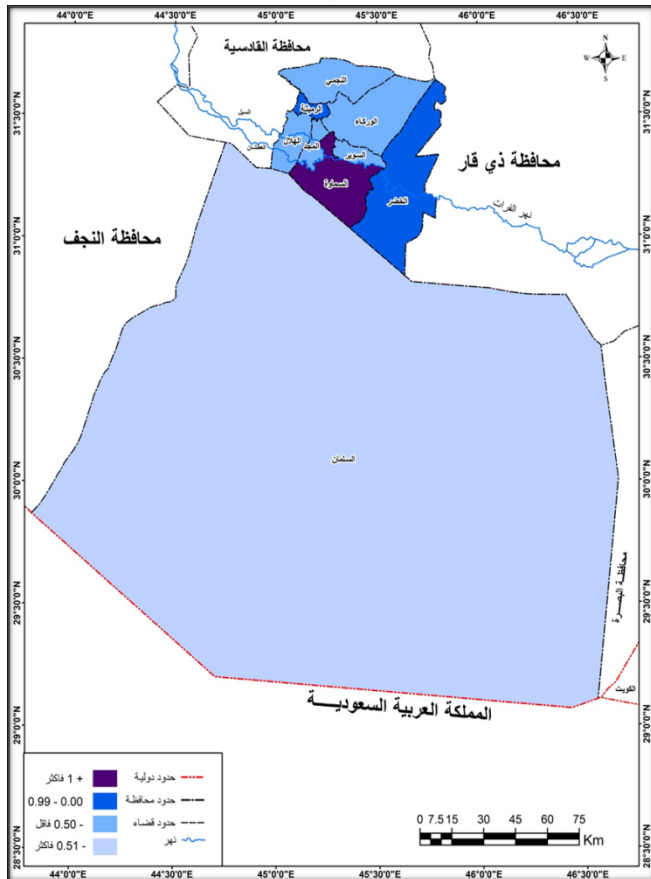
الوحدات الادارية	لعام 2020		
	عدد القوى العاملة	النسبة %	المرتبة
السماوة	711	43,14	1

الوسط الحسابي	183,11	-
الانحراف المعياري	207,10	-

المصدر: الباحثان بالاعتماد على معادلة الدرجة المعيارية

خريطة (4)

توزيع الموظفين الاداريين والخدميين في التعليم الابتدائي حسب الاقضية لقطاع تربية المثنى لعام 2020



المصدر: بالاعتماد على جدول (4).

ثانياً / القوى العاملة في التعليم الثانوي

يشمل هذا التعليم (المتوسط والإعدادي) وله أهميته و دوره الكبير في الوفاء بمتطلبات التنمية من الكوادر العلمية ⁽⁴⁾. إذ يعد التعليم الركن الاساس في بناء المجتمعات وتطويرها ولاسيما التعليم الثانوي ، اذ يعول عليه الكثير من العلماء والباحثين ، كونه يوجه المتعلم الى تحديد وتكوين مستقبله.

التوزيع العددي والنسبي للهيئات التعليمية في التعليم الثانوي يتضح من خلال الجدول (5) والشكل (3) أعداد القوى التعليمية في قطاع تربية المثنى حسب بيانات (2020) إذ بلغت

* المستوى المرتفع بدرجة معيارية بلغت (1+ فأكثر):- شمل هذا المستوى قضاء السماوة ، بدرجة معيارية (2,54) موظفاً ، وبواقع (711) موظفاً ، ويرجع ذلك الى الزيادة العددية لسكان قضاء السماوة مما ادى الى زيادة عدد المدارس وبالتالي زيادة عدد الموظفين ، أذ بلغت عدد المدارس في القضاء حسب البيانات لعام (2020) (184) مدرسة ابتدائية.

* المستوى المتوسط بدرجة معيارية بلغت (0,99-0,00):- سجل ضمن المستوى المذكور قضاءي الرميثة والخضر وبواقع (200 ، 210) موظفاً على التوالي .

* المستوى المنخفض بدرجة معيارية (-0,50 فأقل):- سجل ضمن هذا المستوى اقصية النجفي والهلال والوركاء والمجد والسوير بدرجة معيارية بلغت (-0,02 ، -0,05 ، -0,16 ، -0,34 ، -0,42 ، -0,47) وبواقع (105 ، 85 ، 149 ، 90 ، 80 ، 18) موظفاً لكل قضاء على التوالي ، ويعود ذلك كون الاقضية المذكورة يغلب عليها الطابع الريفي مما انعكس على قلة اعداد المدارس .

* المستوى المنخفض جداً بدرجة معيارية (-0,51 فأكثر):- ظهر ضمن هذا المستوى قضاء سلمان بدرجة معيارية بلغت (-0,79) وبواقع (18) موظفاً ، ويرجع ذلك الى الكثافة السكانية المنخفضة في القضاء وكذلك الظروف الاقتصادية التي لم تسمح لسكان القضاء من مواصلة مشوارهم الدراسي.

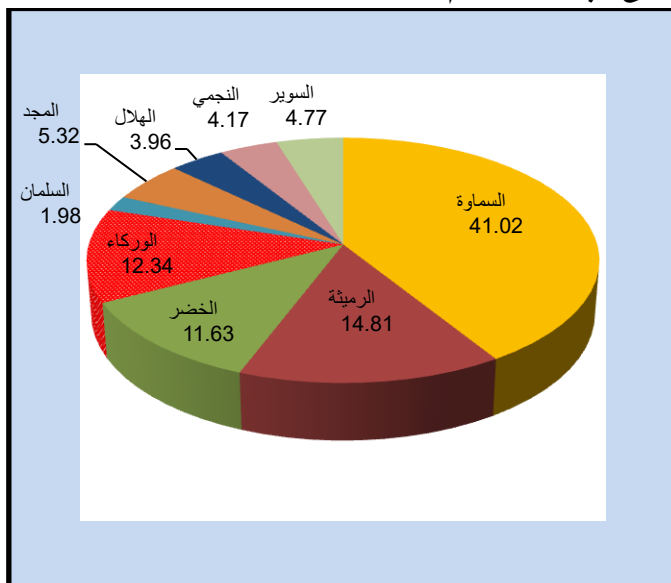
جدول (4) توزيع الموظفين الاداريين والخدميين في التعليم الابتدائي حسب الاقضية لقطاع تربية المثنى لعام 2020

القضاء	الموظفين الاداريين والخدميين	الدرجة المعيارية
السماوة	711	2,54
الرميثة	200	0,08
الخضر	210	0,12
الوركاء	149	0,16-
السلمان	18	0,79-
المجد	90	0,44-
الهلال	85	0,47-
النجفي	105	0,37-
السوير	80	0,49-
المجموع	1648	-

المحافظة وكذلك توفر العديد من المدارس، إذ بلغت (15) مدرسة متوسط وثانوي. فضلاً عن توفر المؤسسات الحكومية والتجارية الامر الذي جعل تركيز السكان فيه، مما جعل نسبة الدرجات الوظيفية على مستوى قطاع التربية اكثر من غيرها قياساً على معيار عدد السكان، أما قضاء المجد تفرد بالمرتبة الخامسة، إذ بلغ اعداد القوى (177) مدرسا ومدرسة، وبنسبة (5,32%) من نسبة القوى التدريسية في محافظة المثنى، في حين بلغ عدد المدارس في قضاء المجد (12) مدرسة ما بين متوسط و ثانوي، وحل قضاء السوير بالمرتبة السادسة حيث بلغ اعداد المدرسين (159) مدرسا ومدرسة، وشكل القضاء نسبة (4,77%) من نسبة القوى التدريسية في المحافظة، في حين شكلت اعداد المدارس على مستوى التعليم الثانوي في القضاء (9 مدارس)، اما قضاء النجفي حضر بالمرتبة السابعة إذ بلغ (139) مدرسا ومدرسة، وبلغت نسبة القضاء (4,17%) من نسبة القوى التدريسية في المحافظة، في حين بلغت اعداد المدارس في القضاء على مستوى التعليم الثانوي (6 مدارس)، اما قضاء الهلال احتل المرتبة الثامنة بعدد (132)، وبنسبة (3,96%) وشكلت اعداد مدارس الثانوي في القضاء (6 مدارس)، وحل بالمرتبة الاخيرة قضاء السلطان بعدد (66) مدرسا ويعزى ذلك الى قلة السكان في القضاء، إذ بلغ عدد المدارس في القضاء (3 مدارس) فقط.

شكل (3)

التوزيع العددي والنسبي للعاملين في مجال التعليم الثانوي في قطاع تربية المثنى لعام 2020



أعدادهم (3327) منهم (1557) مدرسا و (1770) مدرسة، ويلحظ من خلال الجدول ان هناك تبايناً في توزيع المدرسين والمدارس في قطاع تربية المثنى حسب الاقضية، إذ تصدر قضاء السماوة المرتبة الاولى بعدد المدرسين بلغت (1365) مدرسا ومدرسة، وبلغت نسبة القضاء (14,02%) من اجمالي الكوادر التدريسية في المحافظة، ويرجع سبب الارتفاع الى كثافة السكان في القضاء. فيما جاء قضاء الرميثة بالمرتبة الثانية، إذ بلغ عددهم (493) مدرسا ومدرسة، وبنسبة بلغت (14,81%) من اجمالي الكوادر التدريسية في المحافظة

جدول (5) التوزيع العددي والنسبي والمترتب للعاملين في مجال التعليم الثانوي لعام 2020

القوى التربوية (المدرسين)	النسبة %	المرتبة	القضاء
1365	41,02	1	السماوة
493	14,81	2	الرميثة
387	11,63	4	الخضر
409	12,34	3	الوركاء
66	1,98	9	السلطان
177	5,32	5	المجد
132	3,96	8	الهلال
139	4,17	7	النجفي
159	4,77	6	السوير
3327	100	-	المجموع

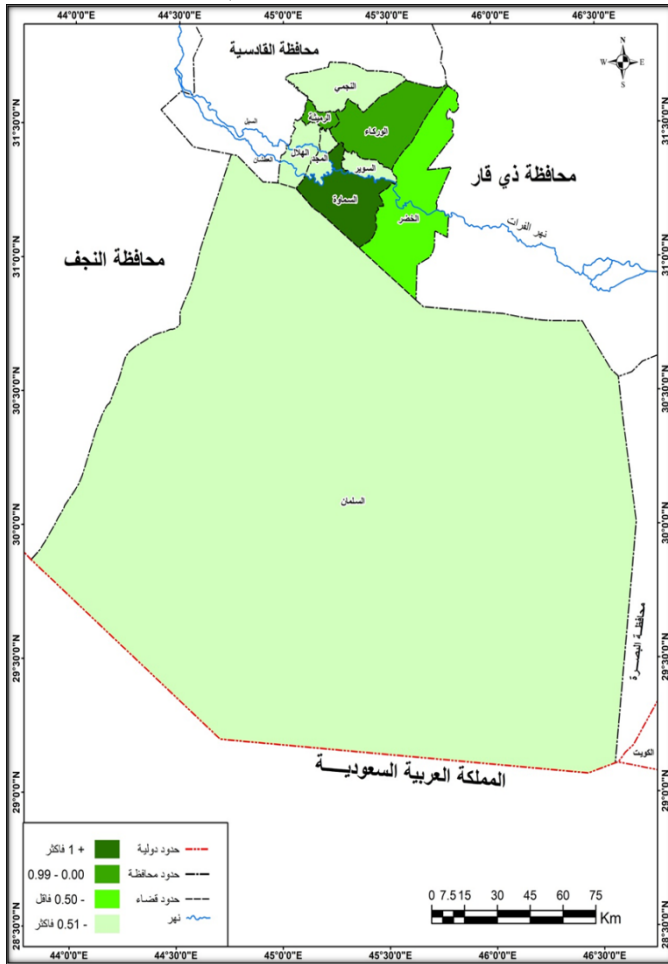
المصدر: الباحثان بالاعتماد على: جمهورية العراق، وزارة التربية، مديرية تربية المثنى، قسم التخطيط، بيانات غير منشورة، 2020. وحل بالمرتبة الثالثة قضاء الوركاء، إذ بلغ (409) مدرسا ومدرسة، وبنسبة بلغت (12,29%) من اجمالي الكوادر التدريسية في المحافظة، ويعزى ذلك الى التركيز السكاني في القضاء، وكذلك وفرة المدارس حيث بلغت (27) مدرسة ما بين متوسط و ثانوي، يضاف لذلك البعد التاريخي للقضاء، فيما ظهر قضاء الخضر بالمرتبة الرابعة من حيث اعداد القوى التعليمية من المدرسين، إذ بلغ (387) مدرسا ومدرسة، وبنسبة (11,63%) من اجمالي الكوادر التدريسية في المحافظة، ويرجع سبب ذلك كون القضاء من الاقضية التي تتركز فيها الكثافة السكانية على مستوى

السوير	159	0,58-
المجموع	3327	-
الوسط الحسابي	396	-
الانحراف المعياري	401,73	-

المصدر: الباحثان بالاعتماد على: على برنامج 19 SPSS.

خريطة (5)

التوزيع العددي للعاملين في مجال التعليم الثانوي في قطاع
تربية محافظة المثنى
بحسب الدرجة المعيارية لعام 2020



المصدر: بالاعتماد على جدول (6).

* المستوى المنخفض جداً: بدرجة معيارية بلغت (-0,51 فأكثر)
ينضوي ضمن هذا المستوى خمس اقصية (السلمان، المجد
، الهلال ، النجمي ، السوير) وبدرجة معيارية بلغت (-0,82 ، -

المصدر: بالاعتماد على جدول (5).

2- توزيع الهيئات التعليمية وفق الدرجات المعيارية

يتجلى من تحليل معطيات الجدول (6) والخريطة (5) ان هناك
تبايناً من خلال توزيع (الهيئات التعليمية وفق الدرجات المعيارية
بحسب الاقصية في قطاع تربية محافظة المثنى :-
* المستوى المرتفع: بدرجة معيارية بلغت (1+ فأكثر) :- أنفرد
قضاء السماوة في هذا المستوى وبدرجة معيارية بلغت (2,41) ، إذ
بلغ عدد القوى التعليمية (1365) مدرساً ومدرسة ، ويرجع
السبب في ذلك كما ذكرنا سابقاً الى التركيز السكاني في القضاء
كونه مركز المحافظة ، وكذلك توفر الخدمات الاقتصادية
والاجتماعية والثقافية وتركز المؤسسات الحكومية في القضاء ، إذ
بلغ عدد المدارس في القضاء (80 مدرسة) فيما يخص التعليم
الثانوي فقط

* المستوى المتوسط : بدرجة معيارية بلغت (0.00 - 0.99): وقع
ضمن هذا المستوى المعيارى قضائي الرميثة والوركاء بدرجة
معيارية بلغت (0,03 ، 0,24) على التوالي ، وبعدد من القوى
التعليمية بلغ (493 ، 409) ، ويرجع سبب ذلك الى التركيز السكاني
وكثرة عدد المدارس وكذلك الى البعد التاريخي لقضاء الوركاء .
* المستوى المنخفض: بدرجة معيارية بلغت (-0,50 فأقل)
سجل في هذا المستوى قضاء الخضر وبدرجة معيارية بلغت (-
0,02) وبعدد (387) مدرساً

جدول (6)

التوزيع العددي للعاملين في مجال التعليم الثانوي حسب
الدرجة المعيارية لتربية المثنى لعام 2020

الدرجة المعيارية	القوى التعليمية (المدرسين)	القضاء
2,41	1365	السماوة
0,24	493	الرميثة
0,02-	387	الخضر
0,03	409	الوركاء
0,82-	66	السلمان
0,54-	177	المجد
0,65-	132	الهلال
0,63-	139	النجمي

جدول (7)

اعداد ونسب العاملين في مجال التعليم الثانوي من الموظفين الاداريين والخدميين في قطاع تربية محافظة المثنى حسب بيانات 2020

المرتبة	%	عدد القوى العاملة	القضاء
1	52,30	500	السماوة
2	13,80	122	الرميثة
3	12,23	117	الخضر
4	9,45	100	الوركاء
8	2,19	21	النجمي
6	2,82	27	الهلال
5	3,55	34	المجد
7	2,51	24	السوير
9	1,15	11	السلمان
-	100	956	المجموع

المصدر: الباحثان بالاعتماد على : جمهورية العراق ، وزارة التربية ، مديرية تربية المثنى ، قسم التخطيط والاحصاء ، بيانات غير منشورة ، 2020.

4- توزيع الموظفين الاداريين والخدميين وفق الدرجة المعيارية في التعليم الثانوي

يتضح من خلال الجدول (8) والخريطة (6) ، ان هناك تبايناً في توزيع الموظفين الاداريين والخدميين ما بين الاقضية في قطاع تربية محافظة المثنى حسب الدرجة المعيارية وقسمت الى :-

* المستوى المرتفع بدرجة معيارية (1+ فأكثر):-

شمل هذا المستوى على قضاء السماوة بدرجة معيارية بلغت (2,55) وبواقع (500) موظفاً ، ويرجع ذلك باعتبار القضاء يمثل مركز المحافظة ويمتاز بالحجم السكاني وبالتالي انعكس بدوره على زيادة اعداد المدارس ، إذ بلغ عدد المدارس في قضاء السماوة (62) مدرسه .

* المستوى المتوسط بدرجة معيارية (0,00 - 0,99) :-

سجل ضمن هذا المستوى قضاءي الرميثة والخضر بدرجة معيارية بلغت (0,10 ، 0,06) وبواقع (122 ، 117) موظفاً على التوالي ، ويعود ذلك الى توفر المدارس الثانوية في القضاءين عن

0,54 ، 0,65- ، 0,63- ، 0,58) ، على التوالي ، ويلحظ الانخفاض الكبير في عدد المدرسين في هذه الاقضية ، ويرجع السبب في ذلك الى قلة عدد السكان ، إذ شهدت تربية المثنى في الفترة الاخيرة توزيع الدرجات الوظيفية من المعلمين والمدرسين على أساس الاقضية وعلى أساس الكثافة السكانية لكل قضاء

3- التوزيع العددي والنسبي للموظفين الاداريين والخدميين

يتجلى من تحليل معطيات الجدول (7) ، ان هناك تبايناً في توزيع الموظفين الاداريين والخدميين على مستوى التعليم الثانوي ، إذ بلغ عدد الموظفين (956) موظفاً اما توزيعهم حسب الاقضية ، حل قضاء السماوة بالمرتبة الاولى بعدد (500) موظفاً ، وبنسبة بلغت (52,30%) ، ويعزى ذلك الى التركيز السكاني في القضاء وبالتالي كثرة المدارس في قضاء السماوة قياساً ببقية أقضية المحافظة الاخرى ، إذ بلغ عدد المدارس الثانوي في قضاء السماوة (67) مدرسه .

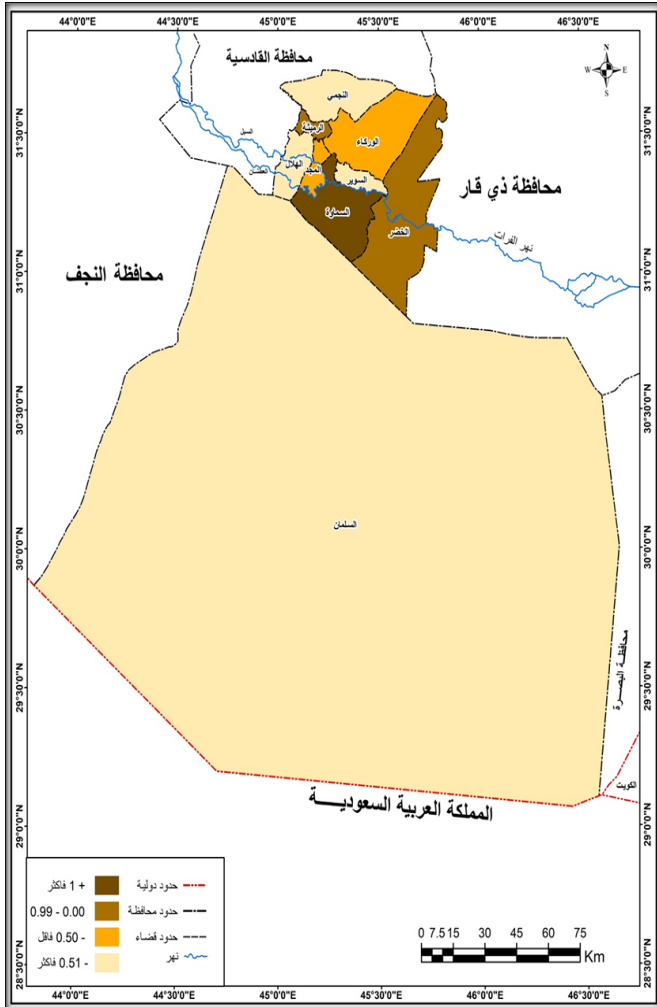
اما قضاء الرميثة حضر بالمرتبة الثانية بعدد الموظفين (122) موظفاً ، وبنسبة بلغت (13,80%) من اجمالي الموظفين ، وفي المرتبة الثالثة حل قضاء الخضر بعدد الموظفين (117) موظفاً وبنسبة بلغت (12,23%) وشمل على مركز قضاء الخضر وناحية الدراجي ، اما قضاء الوركاء أستحوذ على المرتبة الرابعة بعدد (100) موظفاً ، وبنسبة (9,45%) وشمل مركز قضاء الوركاء وناحية الكرامة ، في حين جاء قضاء المجد بالمرتبة الخامسة بعدد الموظفين بعدد (34) موظفاً وبنسبة (3,55%) ، اما قضاء الهلال ظهر بالمرتبة السادسة بعدد الموظفين (27) موظفاً وبنسبة (2,82%) من اجمالي الموظفين الاداريين والخدميين ، في حين سجل قضاء السوير والنجمي المرتبة السابعة والثامنة بعدد (24 ، 21) موظفاً ، وبنسب بلغت (2,51% ، 2,19%) على التوالي من مجموع الموظفين الاداريين والخدميين ، اما قضاء السلمان وفد بالمرتبة التاسعة بعدد (11) موظفاً وبنسبة (1,15%) ويرجع سبب ذلك الى قلة عدد المدارس الثانوية في القضاء إذ بلغ عدد المدارس الثانوية في القضاء حسب بيانات تربية المثنى لعام 2020 (3 مدارس فقط) وكذلك الى قلة عدد السكان في القضاء.

ثالثاً/ توزيع القوى العاملة بحسب التخصص في مرحلة التعليم الابتدائي والثانوي

تعد القوى العاملة التعليمية عنصراً ضرورياً في عملية التنمية الاقتصادية والثقافية والحضارية والاجتماعية والتكنولوجية ، لأن عملية التنمية لا تقوم بذاتها وإنما هي عملية تفاعل بين مصادر الطاقة البشرية والمصادر المادية ، لذا يجب الاهتمام بالقوى العاملة وتباينها المكاني والزمني وما تتأثر به من ظواهر جغرافية. وتعد القوى التعليمية من الخدمات الأساسية التي تعد ركيزة عامة من ركائز التطور الاجتماعي⁽⁵⁾.

خريطة (6)

توزيع الموظفين الإداريين والخدميين في التعليم الثانوي لقطاع تربية المثنى بحسب الدرجة المعيارية لعام 2020



المصدر: بالاعتماد على جدول (24) القوى العاملة في التعليم الابتدائي

بقية الاقضية الاخرى ، إذ بلغ عدد المدارس (26 ، 23) مدرسه على التوالي .

جدول (8)

توزيع الموظفين الإداريين والخدميين في التعليم الثانوي لقطاع تربية المثنى بحسب الدرجة المعيارية لعام 2020

الدرجة المعيارية	الموظفين الإداريين والخدميين	القضاء
2,55	500	السماوة
0,10	122	الرميثة
0,06	117	الخضر
0,04	100	الوركاء
0,61	11	السلمان
0,46	34	المجد
0,51	27	الهلال
0,55	21	النجمي
0,53	24	السوير
-	956	المجموع
-	106,22	الوسط الحسابي
-	154,12	الانحراف المعياري

المصدر: الباحثان بالاعتماد على الدرجة المعيارية

* المستوى المنخفض بدرجة معيارية بلغت (-0,50 فأقل)

سجل ضمن المستوى المذكور قضاءي الوركاء والمجد بدرجة معيارية بلغت (-0,04 ، 0,46) ، إذ بلغ عدد الموظفين لكل قضاء (100 ، 34) على التوالي .

* المستوى المنخفض جداً بدرجة معيارية بلغت (-0,51 فأكثر)

وردَ ضمن هذا المستوى اقصية النجمي والهلال والسوير والسلمان وبدرجة معيارية بلغت (-0,55 ، 0,51 ، 0,53-0,61) ، وبواقع من الموظفين بلغ (21 ، 27 ، 24 ، 11) موظفاً ، إذ بلغ عدد المدارس ضمن هذه الاقضية (6 ، 8 ، 8 ، 3) مدرسة ثانوية على التوالي.

يتضح من خلال الجدول (9) والشكل (4) أن عدد القوى التربوية من المعلمين والمعلمات بلغ في عموم محافظة المثنى (8490) معلماً ومعلمة ، ويلحظ ان هناك تبايناً في توزيع الاختصاصات التربوية ، اذ حصل قضاء السماوة على المرتبة الاولى في جميع الاختصاصات ، بلغ عدد المعلمين في القضاء (3826) معلماً ومعلمة ونسبة (45.05%) ، وحسب الاختصاصات (الاسلامية ، اللغة العربية ، اللغة الانكليزية ، الرياضيات ، العلوم ، الكيمياء ، الفيزياء ، الاجتماعيات ، التاريخ ، الجغرافية ، التربية خاصة ، التربية وعلم النفس ، الفنية ، الرياضة ، العام ، اخرى) إذ سجل اعداد القوى التربوية حسب كل اختصاص من مجموع القوى التعليمية في المحافظة (405 ، 501 ، 415 ، 455 ، 86 ، 15 ، 15 ، 85 ، 193 ، 65 ، 44 ، 52 ، 205 ، 220 ، 756 ، 305 ،) على التوالي ، يتضح وجود زيادة في بعض الاختصاصات ومنها الاسلامية واللغة العربية واللغة الانكليزية والرياضيات واختصاص عام ، في حين شهدت اختصاصات اخرى انخفاضاً ومنها الكيمياء والفيزياء ، اما قضاء الوركاء احتل المرتبة الثانية ، إذ بلغ عدد القوى التربوية (1084) معلم ومعلمة ونسبة (12.76%) من مجموع المعلمين ، وشهد القضاء ايضاً فائضاً في بعض التخصصات

أن القوى العاملة التعليمية من اهم موارد الدولة ومصادر قوتها ، فهي التي ترعى باقي فئات المجتمع ، فضلاً عن تحديد ملامح النشاط الاقتصادي الذي يوفر المعرفة والدراية الكافية للعاملين في المجالات المختلفة ، غير أن أكبر المشكلات يتضح ان الكفاءات العلمية التعليمية غير متوفرة بالشكل المطلوب وتفتقر الى أشكال التنظيم التي تمكنها من النهوض بمسؤولياتها بكفاءة وكفاءة⁽⁶⁾ .

يتبين من الجدول (9) والشكل (4) الذي يبين توزيع القوى التربوية في قطاع التعليم الابتدائي بحسب التخصص الدقيق ، إذ نجد ان هناك تباين في التوزيع بين الاقضية في قطاع تربية المثنى ، إذ بلغ ما يقارب (سبع عشر تخصصاً) حسب بيانات قسم التخطيط والمعلومات في مديرية تربية المثنى ، إذ تصدر اختصاص (معلم عام) على جميع الاختصاصات الاخرى بعدد بلغ (1352) معلماً من اجمالي العاملين في التعليم الابتدائي ، ثم جاء اختصاص (اللغة العربية واللغة الانكليزية) بعدد (1199 ، 1070) معلم ومعلمة ، ثم حل اختصاص الرياضيات بعدد (1065) معلم ومعلمة ثم جاء اختصاص التربية الاسلامية بعدد (1060) معلم ومعلمة ، حيث شكلت هذه الاختصاصات نسبة (71%) من نسبة جميع الاختصاصات في مرحلة التعليم الابتدائي ، ويرجع سبب ذلك الى اهميتها في تطوير قابلية التلاميذ .

أ / التوزيع العددي للعاملين في التعليم الابتدائي بحسب التخصص

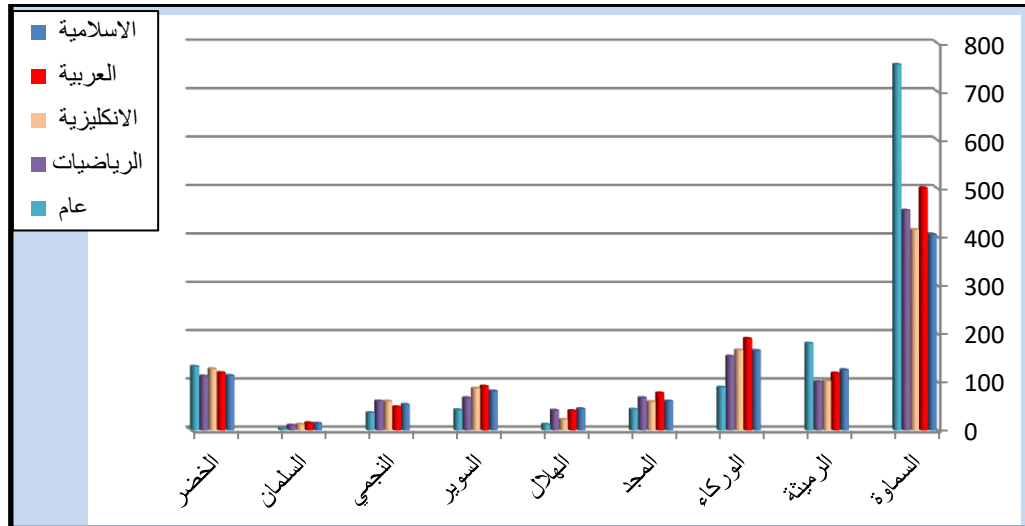
جدول (9) العاملين في مجال التعليم الابتدائي بحسب التخصص الدقيق في قطاع تربية محافظة المثنى لعام 2020

القضاء	الاسلامية	العربية	الانكليزية	الرياضيات	العلوم	الكيمياء	الفيزياء	الاجتماعيات	التاريخ	الجغرافية	تربية خاصة	النفس	تربية علم	فنية	رياضة	عام	اخرى
السماوة	405	501	415	455	86	15	15	85	193	65	44	52	205	220	756	305	
الرميثة	125	118	102	100	26	5	9	25	52	12	1	16	44	39	180	28	
الوركاء	165	190	166	153	28	5	8	18	101	28	3	7	49	58	89	3	
المجد	60	77	59	67	16	-	4	27	35	7	-	5	29	9	43	6	
الهلال	44	40	22	41	5	-	3	3	31	9	-	-	18	10	12	5	
السوير	81	91	87	67	11	2	2	13	48	10	-	6	25	37	42	13	
النجمي	53	48	60	60	13	3	3	11	25	12	-	2	24	24	36	6	
السلما	14	15	12	10	2	-	-	-	102	-	-	-	6	4	4	1	

ن																
الخضر	113	119	127	112	21	5	7	15	63	13	6	4	36	48	132	32
المجموع	1060	1199	1070	1065	208	35	51	197	650	156	55	92	436	469	1352	399

المصدر: الباحثان بالاعتماد على: جمهورية العراق ، وزارة التربية ، مديرية تربية المثنى ، قسم التخطيط ، بيانات غير منشورة ، 2020

شكل (4) العاملين في مجال التعليم الابتدائي بحسب التخصص الدقيق في قطاع تربية المثنى لعام 2020



المصدر: الباحثان بالاعتماد على جدول (9)

أ/التوزيع العددي للعاملين في مجال التعليم الثانوي بحسب التخصص

يتبين من معطيات الجدول (10) والشكل (5)، إذ يلحظ ان هناك تبايناً في عملية توزيع الهيئات التعليمية، إذ بلغ عدد المدرسين حسب بيانات قسم التخطيط في مديرية تربية محافظة المثنى (3326) حصل قضاء السماوة على النسبة الأكبر من اعداد القوى حيث بلغ (1364)، وبذلك شكل المرتبة الاولى في اغلب التخصصات الدقيقة في المرحلة الثانوية، إذ شملت تخصصات (الاسلامية، اللغة العربية، اللغة الانكليزية، الرياضيات، الفيزياء، الكيمياء، العلوم، التاريخ، الرياضة، الحاسوب) وبعدد بلغ (89، 193، 170، 158، 91، 100، 117، 109، 88، 41)، ويعزى ذلك الى التركيز السكاني المرتفع في قضاء السماوة، وكذلك كثرة عدد المدارس وتركز اغلب التخصصات العلمية، اما قضاء الرميثة حل بالمرتبة الثانية بعدد (493) وفي تخصصات (الاسلامية، اللغة العربية، اللغة الانكليزية، الرياضيات، التاريخ، الحاسوب) وبعدد (27، 93، 63، 59، 71، 11) على التوالي، اما قضاء الوركاء ظهر بالمرتبة الثالثة بعدد كلي (409) وحسب التخصصات (الاسلامية، اللغة العربية، اللغة الانكليزية،

ومنها (الاسلامية، اللغة العربية، الرياضيات، اللغة الانكليزية، التاريخ) مسجلاً عدداً (165، 190، 166، 153، 101)، اما الاختصاصات التي تعاني من عجز من القوى التعليمية (الكيمياء، الفيزياء، التربية الخاصة، تربية وعلم النفس)، وبعدد (5، 8، 3، 7)، اما قضاء السلمان أنخفض بأقل عدد من الكوادر التربوية، إذ بلغ (71) وبنسبة (0,83%) في جميع الاختصاصات، ويرجع السبب في ذلك الى قلة اعداد المدارس نظراً لقلة اعداد السكان في القضاء وكذلك بعد القضاء عن مركز المحافظة.

ثانياً - مرحلة التعليم الثانوي

لاتعد الوظيفة التعليمية مجرد عملية استهلاك، بل تعد عملية انماء بشري وكذلك أعداد القوى العاملة المدرّبة التي تطلبها خطط التنمية وتحديث المجتمع، ينقسم التعليم في هذه المرحلة الى مرحلتين (التعليم المتوسط والتعليم الاعدادي)، وبالنسبة للتعليم الثانوي تطلق على المدارس التي تضم المرحلتين اعلاه⁽⁷⁾ وقد أظهرت الآيات الاولى للاهتمام بالتعليم وقوله تعالى ((أَقْرَأْ بِاسْمِ رَبِّكَ الَّذِي خَلَقَ، خَلَقَ الْإِنْسَانَ مِنْ عَلَقٍ، أَقْرَأْ وَرَبُّكَ الْأَكْرَمُ، الَّذِي عَلَّمَ بِالْقَلَمِ، عَلَّمَ الْإِنْسَانَ مَا لَمْ يَعْلَمْ))⁽⁸⁾.

(139) ، فيما أستحوذ قضاء السلطان على المرتبة الأخيرة بعدد (64) وبحسب التخصصات (اللغة العربية ، اللغة الانكليزية ، الرياضيات ، علوم الحياة) وبعدد (15 ، 9 ، 8 ، 8) على التوالي ، اما تخصص علم النفس فيعد من التخصصات المهمة في القطاع التربوي إذ يعاني من عجز في القوى التعليمية إذ يقوم مدرس علم النفس بحل مشاكل الطلبة بالتعاون مع الكادر الاداري والتعليمي للمدرسة وايجاد الحلول لتلك المشاكل ويكون له غرفة خاصة في الجناح الاداري لسماع مشاكل الطلبة فضلاً عن ابداء النصائح والارشاد للطلبة⁽⁹⁾.

الرياضيات، الفيزياء، علوم الحياة) وبعدد (29، 77، 70، 54،
(29، 24)، أما قضاء الخضر سجل بالمرتبة الرابعة بمجموع
(387) وحسب التخصصات (الاسلامية، اللغة العربية، اللغة
الانكليزية، الرياضيات، علوم الحياة، التاريخ، الجغرافية)
وبعدد (24، 61، 66، 51، 38، 37، 29)، اما قضاء المجد
سجل المرتبة الخامسة بعدد (187) وبحسب التخصصات
(العربية، اللغة الانكليزية، الرياضيات، الجغرافية) وبعدد (35،
37، 21، 18) مدرساً، اما اقضية السوير والهلال والنجمي جاءت
في المرتبة السادسة والسابعة والثامنة وبعدد بلغ (159، 140

جدول (10)

التوزيع العددي العاملين في مجال التعليم الثانوي بحسب التخصص في قطاع تربية محافظة المثني لعام 2020

القضاء	الاسلامية	العربية	الانجليزية	الكردية	الرياضيات	الفيزياء	الكيمياء	علوم الحياة	الاجتماع	التاريخ	الجغرافية	الاقتصاد	فنية	رياضة	علم النفس	الامرية	الحاسوب	اقتصاد منزلي	الفرنسية	الانجيولوجيا	اخرى
الساواة	89	193	170	9	158	91	100	117	6	109	74	5	24	88	27	4	41	3	3	1	15
الرميثة	27	93	63	2	59	29	31	32	4	71	21	2	7	22	10	0	11	0	0	0	8
الوركاء	29	77	70	1	54	24	30	29	13	41	32	4	3	16	6	0	2	0	0	0	0
المجد	11	35	37	1	21	13	8	20	2	10	18	0	1	6	2	0	2	0	0	0	0
الهلال	7	24	18	0	29	12	10	9	0	11	12	2	0	4	1	0	1	0	0	0	1
السوبر	8	34	25	0	20	10	9	11	1	8	16	1		9	3	0	4	0	0	0	
النجمي	6	20	25	0	20	7	12	10		16	6	3	1	7	4	0	1	0	0	1	1
السلطان	3	15	9	1	8	2	2	8	5	0	5	0	0	2	1	0	2	0	0	0	1
الخصر	24	61	66	0	51	18	25	38	4	37	28	5	2	14	7	1	8	0	0	0	2
المجموع	204	552	483	14	420	206	227	274	35	303	212	22	38	168	61	5	73	3	3	1	28

المصدر: الباحثان على جمهورية العراق، وزارة التربية، مديرية تربية المثنى، قسم التخطيط، بيانات غير منشورة، 2020.

شكل (5) العاملين في مجال التعليم الثانوي بحسب التخصص في قطاع تربية محافظة المثنى لعام 2020

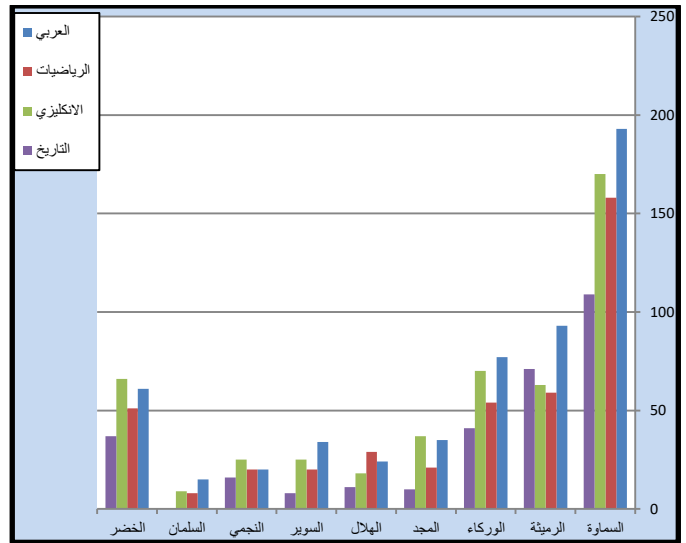
فيما سجل اختصاص الفيزياء على النسبة الأدنى من اعداد القوى التعليمية بواقع (519) معلماً ومعلمة .

7- حصل اختصاص اللغة العربية على النسبة الاكبر من اعداد القوى التعليمية في التعليم الثانوي ، إذ بلغ عددهم (552) مدرساً ومدرسة ، فيما حصل اختصاص الجيولوجي على النسبة الاقل من اعداد القوى التعليمية بواقع (1) مدرساً .

التوصيات

- 1- يجب ان يكون هناك توزيع عادل للقوى التعليمية على مستوى الاقضية في قطاع تربية محافظة المثنى .
 - 2- التركيز على تعيين التخصصات التي تعاني من عجز من القوى التعليمية على مستوى الاقضية في التعليم الابتدائي والثانوي
 - 3- يجب ان تكون عملية التنقل بين القوى التعليمية حسب الحاجة الفعلية لا على اساس العلاقة والمحسوبية .
- الهوامش:**

- (1) محمد رفعت المقداد وآخرون ، جغرافية السكان ، منشورات جامعة دمشق ، 2014 ، ص 189 .
- (2) صادق مهدي السعيد ، العمل وتشغيل القوى العاملة ، الكتاب الاول ، مطبعة مؤسسة الثقافة العمالية ، بغداد ، 1978 ، ص 193 .
- (3) كايد خالد عبد العباس ، جغرافيا السكان ، الطبعة الاولى ، الجنادرية ، 2016 ، ص 3-4 .
- (4) يوسف يحيى طعماس ، التباين الاقليمي في توزيع الخدمات التعليمية في العراق ، مجلة معهد البحوث والدراسات العربية ، العدد (13) ، بغداد ، 1984 ، ص 500 .
- (5) نجيل كمال عبدالرزاق ونغم فيصل يوسف ، كفاءة توزيع الخدمات التعليمية في منطقة الاعظمية ، المعهد العالي للتخطيط الحضري والاقليمي ، مجلة المخطط والتنمية ، العدد (16) ، 2007 ، ص 3 .
- (6) حيدر كاظم حسن الخزعلي ، التباين المكاني للقوى العاملة التعليمية في محافظة صلاح الدين لسنة 2016 ، رسالة ماجستير (غير منشورة) ، جامعة بغداد ، كلية التربية للعلوم الانسانية (ابن رشد) ، 2018 ، ص 20 .
- (7) لمياء احمد محسن مخلف ، التركيب التعليمي في العراق ، أطروحة دكتوراه ، كلية التربية ، الجامعة المستنصرية ، 2013 .
- (8) القرآن الكريم ، سورة العلق (الآية 1-5)
- (9) جمهورية العراق ، وزارة التربية ، دليل المرشد التربوي في العراق لعام 2013 ، الطبعة الثانية



المصدر: بالاعتماد على جدول (10)

النتائج

- 1- بلغ عدد القوى التعليمية في التعليم الابتدائي لعام (2020) (8490) معلماً ومعلمة ، بينما بلغ عدد القوى التعليمية في التعليم الثانوي حسب البيانات لعام (2020) (3327) مدرساً ومدرسة .
- 2- أستحوذ قضاء السماوة على النسبة الاعلى من اعداد القوى التعليمية في مرحلة التعليم الابتدائي والثانوي في قطاع تربية محافظة المثنى ، إذ سجل نسبة (45.06%) من اجمالي القوى التعليمية في التعليم الابتدائي ، فيما سجل نسبة (41.02%) من اجمالي القوى التعليمية في التعليم الثانوي .
- 3- جاء قضاء السلیمان في المرتبة الاخيرة بتوزيع القوى التعليمية حسب الاقضية ، إذ سجل نسبة القوى في التعليم الابتدائي (1.03%) من اجمالي القوى في التعليم الابتدائي ، في حين بلغ نسبة القوى في مرحلة التعليم الثانوي (1.98%) من اجمالي القوى في التعليم الثانوي
- 4- بلغ عدد الموظفين الاداريين والخدميين في التعليم الابتدائي في قطاع تربية محافظة المثنى (1648) موظفاً وشكلوا نسبة (63.28%) ، فيما بلغ عددهم في مرحلة التعليم الثانوي (956) موظفاً وشكلوا نسبة (36.72%) موظفاً .
- 5- حصل اختصاص (عام) على النسبة الاعلى من اعداد القوى التعليمية في التعليم الابتدائي ، إذ سجل (1352) معلماً ومعلمة ،

(9) جمهورية العراق ، وزارة الموارد المائية ، الهيئة العامة للمساحة ، بغداد ، قسم انتاج الخرائط ، خريطة العراق الإدارية ، لعام 2010 ، مقياس 1\1000,00 .

(10) جمهورية العراق ، وزارة الموارد المائية ، الهيئة العامة للمساحة ، قسم انتاج الخرائط ، خريطة محافظة المثنى الادارية بمقياس 1:500000 ، بغداد ، بمقياس 1:500000 ، بغداد ، 2007.

(11) جمهورية العراق ، وزارة التربية ، مديرية تربية المثنى ، قسم التخطيط والاحصاء ، بيانات غير منشورة ، 2020

(10) جمهورية العراق ، وزارة الموارد المائية ، الهيئة العامة للمساحة ، بغداد ، قسم انتاج الخرائط ، خريطة العراق الإدارية ، لعام 2010 ، مقياس 1\1000,00 .

(11) جمهورية العراق ، وزارة الموارد المائية ، الهيئة العامة للمساحة ، قسم انتاج الخرائط ، خريطة محافظة المثنى الادارية بمقياس 1:500000 ، بغداد ، 2007 .

(12) جمهورية العراق ، وزارة التربية ، مديرية تربية المثنى ، قسم التخطيط والاحصاء ، بيانات غير منشورة ، 2020.

(13) جمهورية العراق ، وزارة التربية ، دليل المرشد التربوي في العراق لعام 2013 ، الطبعة الثانية ، ص12.

المصادر

* القرآن الكريم

- (1) الخزعلي ، حيدر كاظم حسن ، التباين المكاني للقوى العاملة التعليمية في محافظة صلاح الدين لسنة 2016 ، رسالة ماجستير (غير منشورة) ، جامعة بغداد ، كلية التربية للعلوم الانسانية (ابن رشد) ، 2018.
- (2) المقداد ، محمد رفعت وآخرون ، جغرافية السكان ، منشورات جامعة دمشق ، 2014.
- (3) صادق مهدي السعيد ، العمل وتشغيل القوى العاملة ، الكتاب الاول ، مطبعة مؤسسة الثقافة العمالية ، بغداد ، 1978.
- (4) طعماس ، يوسف يحيى ، التباين الاقليمي في توزيع الخدمات التعليمية في العراق ، مجلة معهد البحوث والدراسات العربية ، العدد (13) ، بغداد ، 1984.
- (5) عبد العباس ، كايد خالد ، جغرافيا السكان ، الطبعة الاولى ، الجنادرية ، 2016.
- (6) عبدالرزاق ، نجيل كمال ونغم فيصل يوسف ، كفاءة توزيع الخدمات التعليمية في منطقة الاعظمية ، المعهد العالي للتخطيط الحضري والاقليمي ، مجلة المخطط والتنمية ، العدد (16) ، 2007.
- (7) مغلف ، لمياء احمد محسن ، التركيب التعليمي في العراق ، أطروحة دكتوراه ، كلية التربية ، الجامعة المستنصرية ، 2013
- (8) جمهورية العراق ، وزارة التربية ، دليل المرشد التربوي في العراق لعام 2013 ، الطبعة الثانية

Abstract

The study aims to analyze the geographical distribution of the workforce in the field of primary and secondary education in the education sector of Al-Muthanna Governorate at the district level and the variables affecting that distribution at the level of primary and secondary education (teachers and teachers) as well as (administrative and service personnel) and the geographical distribution of educational forces according to the exact specialization of primary education And the secondary one was relying on (ARC GIS) technology in mapping, analysis and showing the variables The study aims to reveal the reality of its spatial distribution and the appropriateness of the distribution with the population density of each district, and the study found that there is a discrepancy in the distribution of educational forces at the district level, and the study showed that the highest percentage of the workforce in primary education is higher than in Secondary education, as the percentage of the workforce in primary education reached

(70%), while the workforce in secondary education reached (30%) of the total educational force in the education sector of Al-Muthanna. And it became clear through the study that the district of Samawah ranked first in the number of the educational workforce in the education sector of Al-Muthanna Governorate at the level of primary and secondary education by (44% and 43.45%), respectively. As for the Salman district, it ranked last among the districts in the number of workforce in education Primary and secondary education by (1.04% and 1.79%) respectively, and the education sector suffers from a severe shortage of educational staff, especially with regard to some specializations, especially at the level of primary and secondary education .