

التوزيع الجغرافي للخدمات الترفيهية في مدينة السماوة لسنة 2017

هالة هادي صالح

ماهر ناصر عبد الله *

جامعة المثنى/كلية التربية للعلوم الانسانية

المعلومات المقالة	المخلص
تاريخ المقالة: الاستلام: 2018/8/19 تاريخ التعديل : 2018/10/4 قبول النشر: 2018 /10/23 متوفر على النت:2019/5/28	يهدف هذا البحث الى دراسة واقع توزيع الخدمات الترفيهية في مدينة السماوة للتعرف على انواع الخدمات الترفيهية والمساحة التي تشغلها في تلبية متطلبات سكان المدينة وعدد العاملين فيها، فقد تم الاعتماد على كل من المنهج الوصفي والمنهج التحليلي في البحث لتحليل البيانات المتوفرة لمعرفة واقع حال توزيع الخدمات الترفيهية، فضلا عن ذلك الاعتماد على بعض الوسائل الجغرافية المستخدمة في الدراسة المتمثلة بنظم المعلومات الجغرافية (GIS)، وقد توصل البحث الى ان المدينة تعاني من عجز في اغلب مرافقها الترفيهية فهي لا تتفق مع الحجم السكاني نتيجة سوء التنفيذ والتجاوز على المساحات المخصصة لهذه الخدمة، اذ انها تتوفر في احياء وتنعدم في احياء اخرى .
الكلمات المفتاحية : التوزيع الجغرافي الخدمات الترفيهية مدينة السماوة	

© جميع الحقوق محفوظة لدى جامعة المثنى 2019

المقدمة

بهذا النوع من الخدمات التي تقدمها المدينة لسكانها او سكان المناطق المحيطة بها وذلك لمحدودية الخدمات الترفيهية في المدينة

اولا :- مشكلة البحث :

تعد المشكلة الخطوة الاولى في الدراسة وهي عبارة عن تساؤلات يطرحها الباحث للوصول الى جواب او نتيجة علمية تخدم الدراسة وتمثلت مشكلة البحث بالتساؤل التالي هل يوجد تنوع في الخدمات الترفيهية في مدينة السماوة وما هي طبيعة التوزيع؟

ازدادت اهمية الخدمات الترفيهية والتي تعد من السمات الحضارية في المدينة ، اذ انها تعكس حالة التمدن والتحضر كلما زادت في عددها وتنوعها، فضلا عن اهميتها في تلبية رغبات الافراد الروحية والنفسية والاجتماعية، كذلك فهي تسهم في رفع المستوى المعيشي وزيادة دخل افراد مجتمع المدينة وتعد العنصر الاساسي في تزايد ونمو الطلب على الخدمات الترفيهية، وتكتسب الوظيفة الترفيهية في المدينة وخاصة المناطق الخضراء والمفتوحة اهمية كبيرة لدورها الهام من الناحية الترفيهية في قضاء اوقات الفراغ والصحية والبيئية. لذلك لا بد من الاهتمام

ثانياً :- فرضية البحث :

محافظة ذي قار والبصرة ومن الغرب محافظة النجف، وتمثل حدودها الجنوبية جزء من الحدود الدولية بين العراق والسعودية .

تنوع الخدمات الترفيهية في مدينة السماوة وتباين من حيث توزيعها، اذ تتركز في احياء دون اخرى

ثالثاً :- هدف البحث :

تعد مدينة السماوة أكبر مدن محافظة المثنى، إذ بلغت مساحتها (6612 هكتارا) وقدر حجم سكانها (224030 نسمة) لسنة 2017، يتوزعون على (31 حيا سكنيا)، وتقع فلكياً عند تقاطع خط طول (30. 17. 45) شرقاً ، ودائرة عرض (17. 19. 31) شمالاً، اما موقع المدينة جغرافياً فيحدها من الشمال والغرب قضاء الرميثة ومن الشمال الشرقي قضاء الوركاء ومن الجنوب قضاء السلطان ومن الشرق قضاء الخضر خريطة (1)

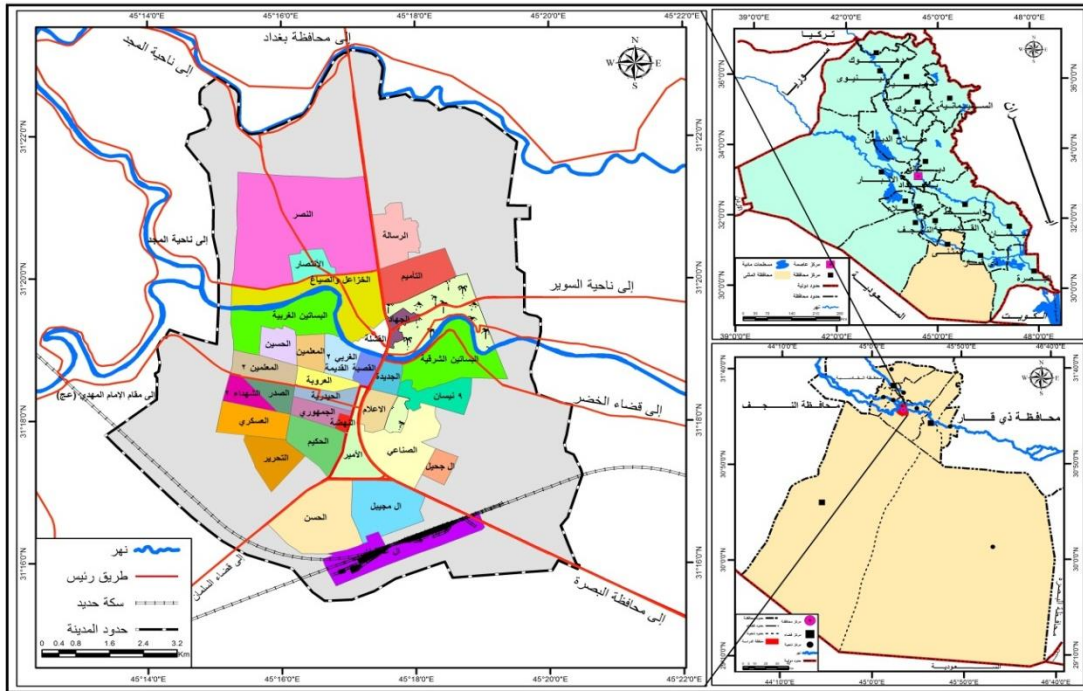
تهدف الدراسة الى محاولة التعرف على واقع الخدمات الترفيهية الموجودة في المدينة وتوزيعها الجغرافي بما يتناسب مع حجم وكثافة السكان في المدينة والمساحة التي تشكلها .

رابعاً :- حدود منطقة الدراسة :

اما الحدود الزمانية للدراسة فقد تمثلت بواقع المدينة لسنة 2017 ، وهي مدة الدراسة وجمع البيانات المتعلقة بها.

تحدد منطقة الدراسة بمدينة السماوة التي تمثل المركز الاداري لمحافظة المثنى، إحدى محافظات الفرات الاوسط ، تحدها إدارياً من الشمال محافظة القادسية ومن الشرق

خريطة (1) موقع منطقة الدراسة من العراق والمحافظة



المصدر: بالاعتماد على

1- جمهورية العراق، وزارة الموارد المائية، المديرية العامة للمساحة، قسم إنتاج الخرائط، الوحدة الرقمية، خريطة محافظة المثنى الإدارية، مقياس رسم(1/ 500000)، بغداد، 2007.

2- جمهورية العراق، وزارة البلديات والأشغال العامة، مديرية بلدية السماوة، خريطة التصميم لاساس لمدينة السماوة، لعام 2017، مقياس (1:20000).

سادساً:- التوزيع الجغرافي للخدمات الترفيهية في مدينة السماوة

يحتاج توزيع الخدمات الترفيهية الى دراسة لواقع الحال من جميع النواحي الطبيعية والبشرية بهدف التعرف على الإمكانيات المتاحة والمعوقات التي تحول دون استخدام بعض الإمكانيات، فضلاً عن تحديد احتياجات السكان من تلك الخدمات وإظهار أهميتها في مختلف الأنشطة البشرية والتخفيف من شروط الحياة القاسية ورفع مستوى حياة السكان في المدن⁽⁶⁾. لذا لابد ان يؤخذ بنظر الاعتبار العديد من الجوانب في التوزيع لغرض تحقيق توزيع الخدمات بما يتناسب وتوزيع السكان من حيث التركيبة العمرانية للمدينة، ولغرض التعرف على واقع التوزيع الجغرافي للخدمات الترفيهية في المدينة* سوف يتم إيضاح ذلك على شكل جداول وخرائط وتحليلها لمعرفة مدى قربها أو تباعدها من خلال نتائج صلة الجوار للتعرف عليها بشكل مفصل

1- المتنزهات والحدائق العامة:

يعد المتنزه او الحديقة العامة منطقة تخضع لضوابط خاصة تكون فيها اعتبارات الراحة هي الغالبة بالدرجة الأولى، فضلاً عن ذلك لها دور كبير في الحفاظ وتعزيز الجمال الطبيعي للمدينة وتشجع على التمتع وقضاء أوقات الفراغ من قبل الافراد، وتوفر فرص للترفيه في الهواء الطلق، ويفضل ان تكون ضمن المناطق المأهولة بالسكان أي على مستوى الاحياء او على مستوى المدينة⁽⁶⁾، ويتضح من خلال الجدول (1)

والخريطة (1) على وجود (23) متنزه وحديقة عامة في مدينة السماوة، توزعت على (11) حي سكني،

أي ما نسبته (35%) من اجمالي عدد الاحياء في المدينة، وبمساحة بلغت (185005 م²).

وتباينت اعداد ومساحة المتنزهات والحدائق العامة الموزعة على الاحياء وجاء حي المعلمين في المرتبة الأولى من حيث عدد المتنزهات، اذ بلغ (4) متنزهات أي ما نسبته (17%) من اجمالي عدد المتنزهات والحدائق في المدينة وبمساحة بلغت

خامساً:- المصطلحات والمفاهيم : 1- مفهوم الترفيه 2- مفهوم الخدمة 3- الخدمات الترفيهية

1- مفهوم الترفيه

يعرف الترفيه على انه نمط من نشاط يهدف الى اللهو بمختلف انواعه والترويح عن النفس مثل التنزه في الأماكن الخضراء المفتوحة او ممارسة الألعاب الرياضية وغيرها، ويجب ان لا يكون ذلك النشاط مهنة يجنى من مزاولها اجراً او ربحاً⁽¹⁾. وبتعريف اخر يذكر الترفيه هو كل نشاط او فعالية يعتمد عليها الفرد والجماعات لقضاء أوقات فراغهم وايام عطلةهم الأسبوعية واجازاتهم تنبثق من الحاجة المتزايدة الى الراحة والتغيير⁽²⁾. وعند اخرون الترفيه هو نشاط اختياري ممتع للفرد يمارس في أوقات الفراغ ويسهم في بناء الفرد وتنميته. فهناك وجهات نظر متعددة حول مفهوم الترفيه اذ يعرف (باتموري patmore) بانه الاستخدام الإيجابي لوقت الفراغ وذلك بمتابعة أنماط مختلفة منه بعيدا عن المحيط الضيق لحديقة المنزل⁽³⁾.

اذن الترفيه هو كل نشاط يريح النفس ويعمل على استثمار وقت الفراغ لكي يحصل الفرد من خلاله على المتعة في ممارسة هواياته والابتعاد عن ضغط العمل والروتين اليومي، واستعادة حيوية ونشاط الذهن والجسد.

2- مفهوم الخدمة

هي عمل موجه بشكل مباشر وغير مباشر لتلبية حاجات او رغبات اشخاص او شخص بعينه (يطلبها او يحتاج لها) وذلك حسب الذوق او الطلب فقد تكون هذه الخدمات مادية او غير مادية⁽⁴⁾.

3- الخدمات الترفيهية

وهي المنتجات التي تقدمها المؤسسات الترفيهية والمراكز السياحية والترفيهية كل حسب اختصاصه سواء كانت طبيعية او اثارية ام دينية لغرض تقديم الخبرة والمعلومات للسائح او انها المنتجات التي تقدمها بعض المنظمات كالنوادي والجمعيات والمتنزهات لغرض الترفيه والترويح بعد الجهد والعناء وما ينتج عنه من الضغط النفسي⁽⁵⁾.

وبمساحة بلغت (1600 م) أي ما نسبته (1%) وجاء حي 9 نيسان في المرتبة الرابعة والأخيرة بواقع متنزه واحد وبمساحة بلغت (2540 م²). من اجمالي مساحة المتنزهات والحدائق وبنسبة بلغت (1%) من اجمالي المساحة. اما بالنسبة لعدد العاملين في هذه الخدمة بلغ (89) عامل، وبمعدل بلغ (3,8 عامل/ متنزه) اذ سجل اعلى عدد للعاملين في متنزه حي القشلة بواقع (12) عامل، أي ما نسبته (14%) من اجمالي عدد العاملين، واقل عدد للعمال في متنزه حي (9 نيسان) بواقع عامل واحد من مجموع عدد العاملين في هذه الخدمة.

(52584 م²). أي ما نسبته (28%)، من اجمالي مساحة المتنزهات والحدائق، اما حي الجمهوري جاء في المرتبة الثانية بواقع (3) متنزهات أي ما نسبته (13%) من اجمالي عدد المتنزهات والحدائق، وبمساحة بلغت (25182 م²)، وبنسبة بلغت (14%) في حين جاء في المرتبة الثالثة كل من حي (الصدر، الرسالة، المعلمين 2، الحيدرية، الواجبة المائية*، الحسين، العسكري، الحكم) بواقع (2) متنزه وحديقة في كل منهما، أي ما نسبته (9%) من اجمالي عدد المتنزهات والحدائق، وبمساحات متباينة، وشكلت اعلاها مساحة في متنزه حي القشلة، اذ بلغت (30165 م²) أي ما نسبته (16%) واقلها في متنزه حي الرسالة

جدول (1) التوزيع الجغرافي للحدائق والمتنزهات ونسبتها المئوية حسب الاحياء في مدينة السماوة لعام 2017

ت	الاحياء	المتنزهات	%	المساحة/م ²	%	عدد العاملين	%
1	الواجبة المائية	2	9	45149	24	22	25
2	الرسالة	2	9	4400	2	5	6
3	9 نيسان	1	4	2540	1	1	1
4	العسكري	2	9	6000	3	4	4
5	المعلمين الاول	4	16	52584	28	17	19
6	المعلمين الثانية	2	9	21488	12	10	11
7	الحيدرية	1	4	3105	6	7	8
8	الحكم	2	9	7154	4	5	6
9	الجمهوري	3	13	25182	11	6	7
10	الصدر	2	9	11203	7	5	6
11	الحسين	2	9	6200	3	6	7
	المجموع	23	100	185005	100	88	100

المصدر: بالاعتماد على

1-جمهورية العراق، وزارة البلديات والاشغال العامة، مديرية بلدية السماوة، شعبة تنظيم المدن، لعام 2017، بيانات غير منشورة.

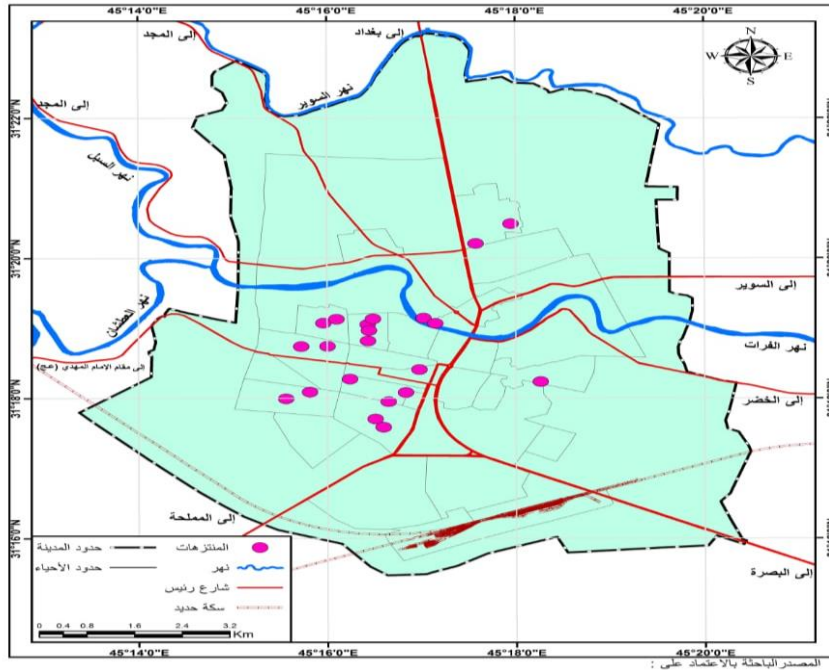
2- الدراسة الميدانية

2- مدن الألعاب :

خلال الجدول (2) والخريطة (2) على وجود (4) مدن ألعاب توزعت على (4) احياء سكنية وهي احياء المعلمين 1، الحيدرية، الواجهة المائية، التأميم) أي ما نسبته (10%) من اجمالي عدد احياء المدينة، وشكلت مساحة (111445م²).

ويقصد بها تلك المباني التي تحتوي على الألعاب المتنوعة المجمعة بغرض امتاع أكبر شريحة ممكنة من الناس وتستوعب كل الفئات العمرية من أطفال وياافعين وكبار، ويتضح من

خريطة (1) التوزيع الجغرافي للحدائق والمنتزهات في مدينة السماوة لسنة 2017



1-جمهورية العراق، وزارة البلديات والأشغال العامة، مديرية التخطيط العمراني في محافظة المثنى، تحديث التصميم الاساسي لمدينة السماوة، لغاية 2038.

2- الجدول(1).

وأماكن لكب النفايات بعد احداث 2003، اما مدينة ألعاب حي المعلمين 1 جاءت في المرتبة الأخيرة وبمساحة بلغت (11376م²) أي ما نسبته (10%) من اجمالي مساحة مدن الألعاب.

اما بالنسبة الى عدد العاملين الكلي في هذه الخدمة بلغ (55) عامل وبمعدل (8,3 عامل/مدينة ألعاب) اذ سجل اعلى عدد للعمال في مدينة ألعاب (الواجهة المائية) بواقع (26) عامل، أي ما نسبته (47%) من اجمالي عدد العاملين في هذه الخدمة، اما مدينة ألعاب الحيدرية بلغ عدد العاملين فيها (19) عاملاً، وسجل ما نسبته (35%) من اجمالي عدد العاملين، في حين

وتباين مدن الألعاب من حيث المساحة اذ تحتل مدين الألعاب الواقعة في حي (الحيدرية) المرتبة الأولى من حيث المساحة، اذ بلغت (39924م²) أي ما نسبته (36%) من اجمالي مساحة مدن الألعاب، وجاءت مدينة الألعاب الواقعة في (الواجهة المائية) في المرتبة الثانية اذ بلغت مساحتها (30165م²) وبنسبة (27%) من اجمالي مساحة هذه الخدمة، في حين بلغت مساحة مدينة الألعاب الواقعة في حي (التأميم) في المرتبة الثالثة بمساحة بلغت (29980م²) أي ما نسبته (27%) من اجمالي مساحة مدن الألعاب. تم الغاء هذه الخدمة والتجاوز عليها لاستخدامات أخرى كالسكن العشوائي وتربية الحيوانات

1-جمهورية العراق، وزارة البلديات والاشغال العامة، مديرية التخطيط العمراني في محافظة المثنى، تحديث التصميم الاساس لمدينة السماوة، لغاية 2038.
2- الجدول(2).

3- المطاعم الترفيهية

تعد المطاعم الترفيهية احد الأماكن المهمة في المدينة وذلك لما تجذبه من الزائرين من السكان للاستمتاع والتسوية وقضاء بعض أوقات الفراغ ولما تقدمه من خدمات متنوعة كالطعام والعباب الأطفال وتوفر الحدائق وهي تعد متنفس لسكان المدينة، ويتضح من خلال الجدول (3) والخريطة (3) على وجود (5) مطاعم ترفيهية توزعت على كل من (حي المعلمين1، والواجهة المائية) أي ما نسبته (3%) من اجمالي عدد احياء المدينة وشكلت مساحة بلغت (14100م²).

وتباين المطاعم الترفيهية في مساحتها إذ يحتل مطعم شاطئ الفرات الواقع في (الواجهة المائية) لمدينة السماوة المرتبة الأولى من حيث المساحة إذ بلغت مساحته (9000م²) أي ما نسبته (64%) من اجمالي مساحة المطاعم الترفيهية، في حين احتل مطعم شاليه السماوة الواقع في المرتبة الثانية من حيث المساحة إذ بلغت مساحته (1450م²) أي ما نسبته (10%) ، اما مطعم باب الريان الواقع في حي (المعلمين1) جاء في المرتبة الثالثة إذ بلغت (1400م²) أي ما نسبته (10%) في حين جاء مطعم قصر الغدير الواقع على الواجهة المائية في المرتبة الرابعة وبمساحة بلغت (1250م²) أي ما نسبته (9%) من اجمالي مساحة المطاعم الترفيهية في المدينة، واحتل مطعم الفرات المرتبة الاخيرة الواقع في حي المعلمين1 من حيث المساحة ، إذ بلغ (1000م²)، وبنسبة بلغت (7%) من اجمالي مساحة المطاعم الترفيهية في المدينة .

اما بالنسبة الى عدد العاملين في الخدمة بلغ (88)عاملاً، وبمعدل (17,6) عامل/ مطعم) وتباينت اعدادهم إذ سجل أعلى عدد للعاملين في مطعم (شاطئ الفرات) ويضم (28) عاملاً أي ما نسبته (32%) من اجمالي اعداد العاملين في الخدمة، و (20) عامل في مطعم قصر الغدير الترفيهي وبنسبة بلغت (23%) اما

سجل اقل عدد للعاملين في مدينة العباب حي المعلمين1 بواقع (10) عامل، أي ما نسبته (18%) من اجمالي عدد العاملين في هذه الخدمة.

الجدول (2)

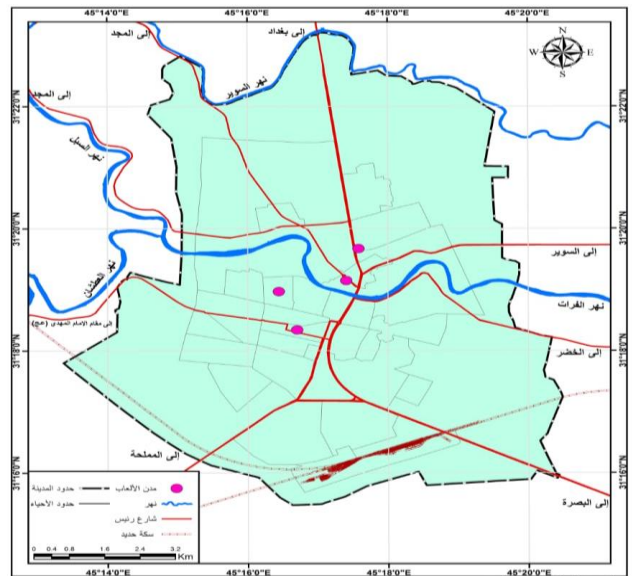
التوزيع الجغرافي لمدينة الألعاب ونسبتها المئوية حسب الاحياء في مدينة السماوة لعام 2017

ت	الحي	مدين الالعاب	%	المساحة/م	عدد العاملين	%
1	الحيدرية	1	25	39924	19	35
2	الواجهة المائية	1	25	30165	26	47
3	التأميم	1	25	29980	-	-
4	المعلمين1	1	25	11376	10	18
	المجموع	4	100	111445	55	100

المصدر: بالاعتماد على

1- جمهورية العراق، وزارة البلديات والاشغال العامة، مديرية بلدية السماوة، شعبة تنظيم المدن، لعام 2017، بيانات غير منشورة.
2- الدراسة الميدانية.

خريطة(2)التوزيع الجغرافي لمدينة الألعاب في مدينة السماوة لعام 2017



المصدر بالاعتماد على:

بالنسبة الى عدد العاملين في كل من مطعم شاليه السماوة والريان بلغ (15) عاملا لكل منها، ونسبة (17%) على التوالي، وقد بلغ عدد العاملين في مطعم الفرات (10) عامل، اي ما نسبته (11%).

كما تحتوي المدينة على عدد كبير من المطاعم الاخرة والتي تتباين في توزيعها على الاحياء السكنية وهي مطاعم شعبية تفتقر الى الخدمات الترفيهية وتقتصر على تقديم الوجبات

جدول (3)

التوزيع الجغرافي للمطاعم الترفيهية ونسبتها المئوية حسب الاحياء في مدينة السماوة لعام 2017

ت	الحي	عدد المطاعم	%	المساحة/م ²	%	عدد العاملين	%
1	المعلمين 1	2	40	2400	17	25	28
3	الواجهة المائية	3	60	11700	83	63	72
	المجموع	5	100	14100	100	88	100

المصدر: بالاعتماد على

1- جمهورية العراق، وزارة الصحة، دائرة صحة المثنى، شعبة الرقابة الصحية، لعام 2017، بيانات غير منشورة.

2- جمهورية العراق، محافظة المثنى، هيئة استثمار محافظة المثنى، قسم النافذة الواحدة، لعام 2017، بيانات غير منشورة.

3- الدراسة الميدانية

4- المنتديات الرياضية

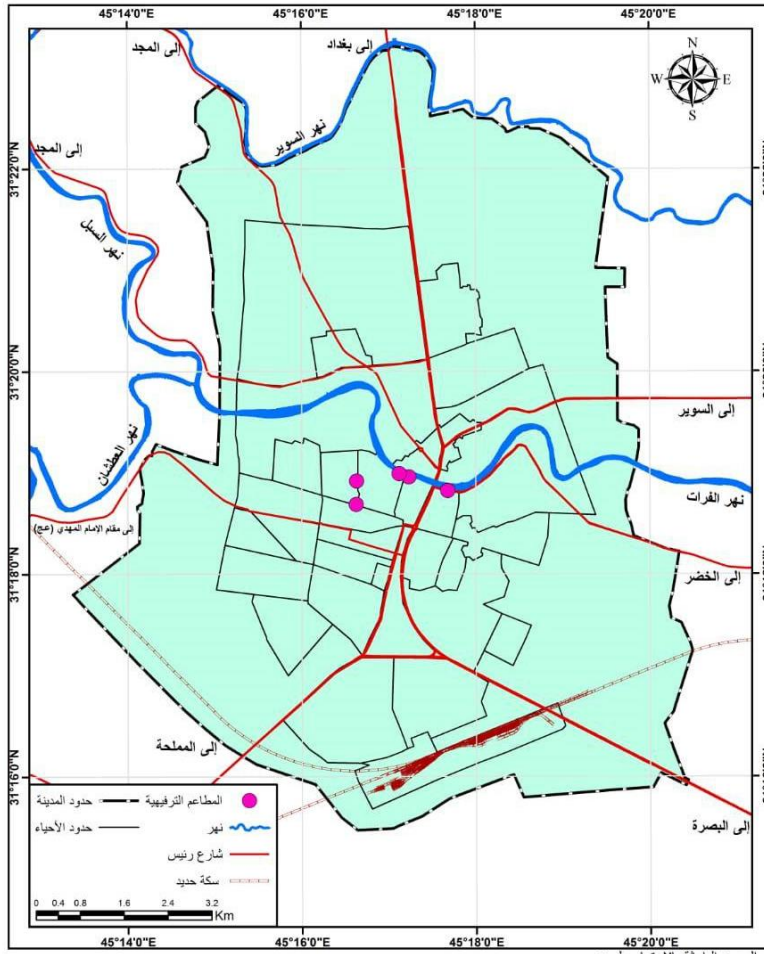
(13%) من مجموع الاحياء وشغلت مساحة تبلغ (2م39625)

وتتباين هذه المنتديات من حيث المساحة اذ يحتل المنتدى النموذجي (أ) الواقع في حي الرسالة وهو ما زال قيد الإنجاز المرتبة الأولى من حث المساحة اذ بلغت مساحته (2م12500) وبنسبة (32%) من اجمالي مساحة المنتديات في المدينة في حين يأتي منتدى ساوه الواقع في الحي العسكري في المرتبة الأخيرة من حيث المساحة اذ بلغت مساحته (2م3000) أي ما نسبته (8%) من اجمالي مساحة المنتديات في حين تفتقر الاحياء الأخرى الى هذه الخدمة.

تعد المنتديات من اهم المؤسسات الثقافية والرياضية والتي تسهم بشكل كبير في رعاية الشباب وتوفير الخدمات اللازمة لرعاية مواهبهم وقضاء اوقات الفراغ، ويتضح من

الجدول (4) والخريطة (4) على وجود (7) منتديات رياضية في مدينة السماوة توزعت على (4) احياء سكنية تمثلت بأحياء (الحيدرية، العسكري، الغربي، الرسالة) وشكلت ما نسبته

خريطة (3) التوزيع الجغرافي للمطاعم الترفيهية في مدينة السماوة لعام 2017



1- جمهورية العراق، وزارة البلديات والاشغال العامة، مديرية التخطيط العمراني في محافظة المثنى، تحديث التصميم الاساسي لمدينة السماوة، لغاية 2038.

2- الجدول(3).

اما عدد العاملين فيبلغ (24) عاملاً وبمعدل (3,4 عامل/ منتدي) اذ سجل اعلى عدد للعاملين في منتدي شباب السماوة الشامل اذ بلغ (11) عاملاً أي ما نسبته (46%) من اجمالي العاملين وسجل اقل عدد في كل من منتدي شباب ساوه الرياضي للمعاقين ومنتدي شباب الغربي الرياضي وبواقع (1) عامل لكل منهما أي ما نسبته (4%) من مجموع عدد العاملين في المنتديات الرياضية.

الجدول(4)

التوزيع الجغرافي للمنتديات الرياضية ونسبتها المئوية حسب الاحياء في مدينة السماوة لعام 2017

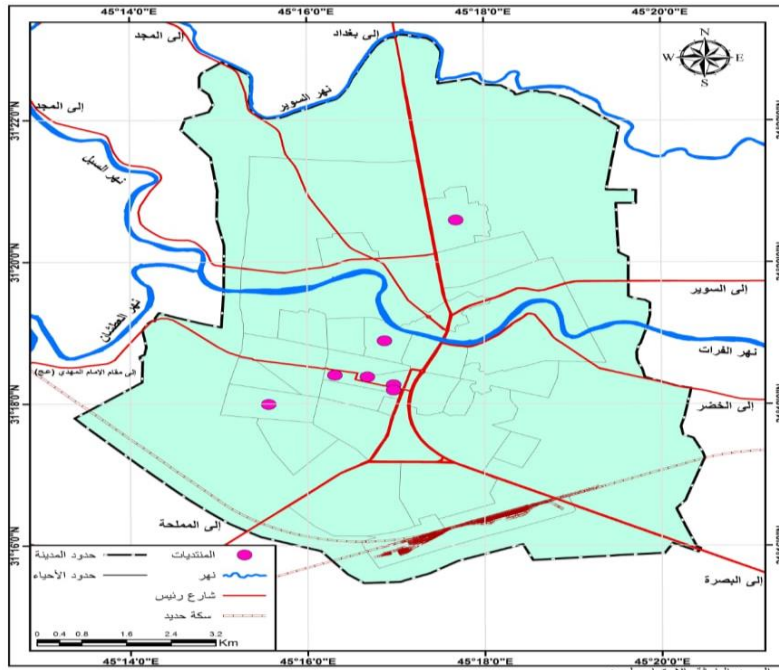
ت	الحي	عدد المنتديات	%	المساحة / م ²	%	عدد العاملين	%
1	الحيدرية	4	58	22500	56	22	92

4	1	8	3000	14	1	العسكري	2
4	1	4	1625	14	1	الغربي	3
-	-	32	12500	14	1	الرسالة	4
100	24	100	39625	100	7	المجموع	

المصدر: بالاعتماد على

- 1- جمهورية العراق، وزارة الشباب والرياضة، مديرية الشباب والرياضة في محافظة المثنى، الشعبة الهندسية، لعام 2017، بيانات غير منشورة.
- 2- الدراسة الميدانية .

الخريطة (4) التوزيع الجغرافي للمنتديات الرياضية في مدينة السماوة لعام 2017



- 1- جمهورية العراق، وزارة البلديات والأشغال العامة، مديرية التخطيط العمراني في محافظة المثنى، تحديث التصميم أساس لمدينة السماوة، لغاية 2038.

2- الجدول (4) .

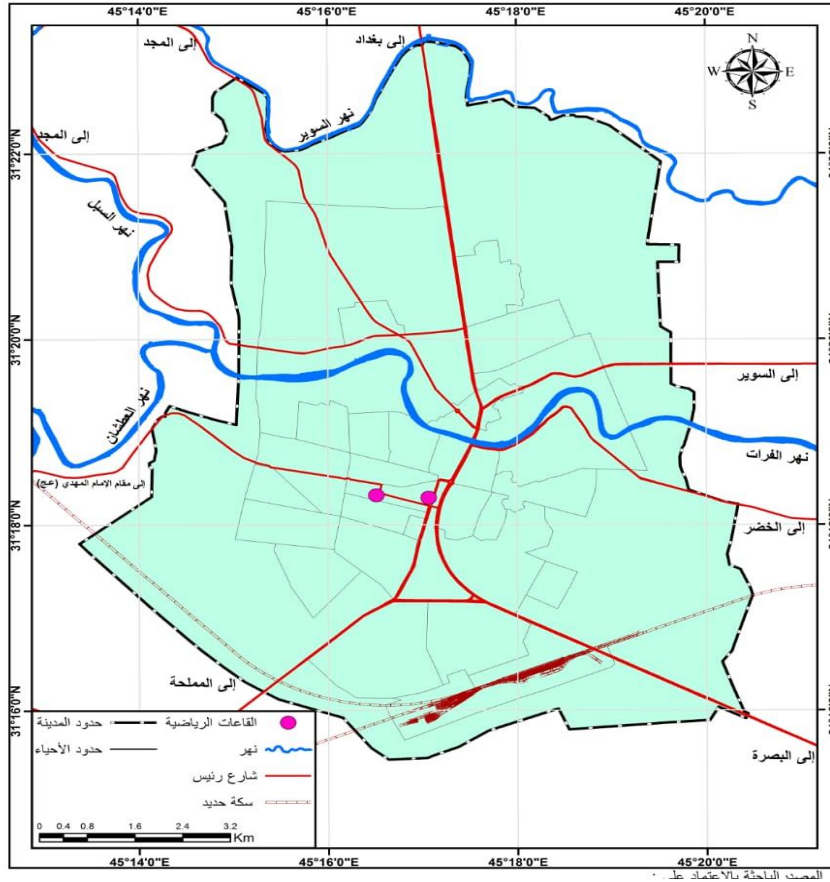
(19700م²)، أي ما نسبته (43%) وتباين من حيث المساحة إذ بلغت مساحة القاعة المغلقة (9700م²) أي ما نسبته (54%) من إجمالي مساحة القاعات في حين جاءت قاعة المثنى للألعاب الرياضية في المرتبة الثانية من حيث المساحة إذ بلغت (10000م²) أي ما نسبته (46%) من إجمالي مساحات القاعات. أما بالنسبة إلى عدد العاملين في هذه الخدمة فقد بلغ (25) عاملاً، وتباين أعدادهم بين القاعتين إذ سجل أعلى عدد

5- القاعات الرياضية

تعد القاعات الرياضية من الخدمات الترفيهية المهمة وهي واحدة من الأنشطة الرياضية التي يتجه إليها الشباب من سكان المدينة لغرض ممارسة هواياتهم بمختلف أنواعها كبناء الأجسام واللياقة البدنية ورفع الأثقال وغيرها، ويتضح من الخريطة (5) توضح وجود قاعتين رياضيتين في الحيدرية وبمساحة

للعاملين في قاعة المثنى (15) عامل، أي ما نسبته (60%) في حين بلغ عدد العاملين في القاعة المغلقة (10) عامل أي ما نسبته (40%). ويرتاد هذه القاعات الشباب من الفئات العمرية المختلفة واغلبهم من فئة الشباب.

الخريطة (5) التوزيع الجغرافي للقاعات الرياضية في مدينة السماوة لعام 2017



1- جمهورية العراق، وزارة البلديات والأشغال العامة، مديرية التخطيط العمراني في محافظة المثنى، تحديث التصميم الأساس لمدينة السماوة، لغاية 2038.

1- جمهورية العراق، وزارة الشباب والرياضة، مديرية الشباب والرياضة في محافظة المثنى، الشعبة الهندسية، بيانات غير منشورة، لسنة 2017.

6- الملاعب الرياضية

نسبته (29%) من إجمالي عدد أحياء المدينة وشكلت مساحة تبلغ (97800م²). وتتوزع الملاعب الرياضية بشكل غير منتظم وتختلف مساحاتها واعدادها من حي لأخر إذ يأتي ملعب السماوة الأولمبي الواقع في حي الخزاغل والصياغ في المرتبة الأولى إذ بلغت مساحته (50000م²) أي ما نسبته (51) من إجمالي مساحة الملاعب بينما جاء ملعب المثنى الرياضي الواقع في حي الحيدرية في المرتبة الثانية وبمساحة بلغت (19800م²) ونسبة (20%) من إجمالي مساحة الملاعب في المدينة في حين توجد

تعد الملاعب الرياضية من الخدمات الترفيهية المهمة إذ يرتادها معظم الشباب وبأعمار مختلفة ويتم من خلال هذه الملاعب ممارسة كرة القدم والأنشطة الرياضية الأخرى، ويتضح من خلال الجدول (5) والخريطة (6) على وجود (15) ملعباً رياضياً لكرة القدم في المدينة تتوزع على (9) أحياء سكنية وهي حي (الأمير، الحكم، الصدر، الرسالة، القشلة، الخزاغل والصياغ، العروبة، الحيدرية، الشهداء) وتشكل ما

(2%) فيما بلغت اقلها مساحة في ملعب (النجوم) الواقع في حي (الجزاعل والصياغ) وبمساحة (1200م²) ونسبة بلغت (1%) من اجمالي مساحة الملاعب في المدينة. اما بالنسبة الى عدد العاملين في الملاعب فقد بلغ (41) عامل وبمعدل (2,4عامل/ملعب) اذ بلغ اعلى عدد للعاملين في ملعب (السماوة الأولمي) وبواقع (6) عامل أي ما نسبته (16%) من اجمالي عدد العاملين بينما بلغ اقل عدد للعاملين في ملعب الخماسي في القشلة وبواقع (1) عامل.

ساحتان رياضيتان متعددة الأنشطة الرياضية في المدينة الأولى تقع في حي الرسالة وبمساحة بلغت (2م7500) أي ما نسبته (8%) من اجمالي الملاعب الرياضية اما الثانية تقع في حي ال عطشان وبمساحة (2م2500) أي ما نسبته (3%) من اجمالي مساحة الملاعب. اما الملاعب الخماسية والسداسية والسباعية تباينت مساحاتها اذ شكلت اعلاها مساحة في ملعب (خماسي الكرة) الواقع في حي (الأمير) وبمساحة بلغت (1820م²) بنسبة بلغت

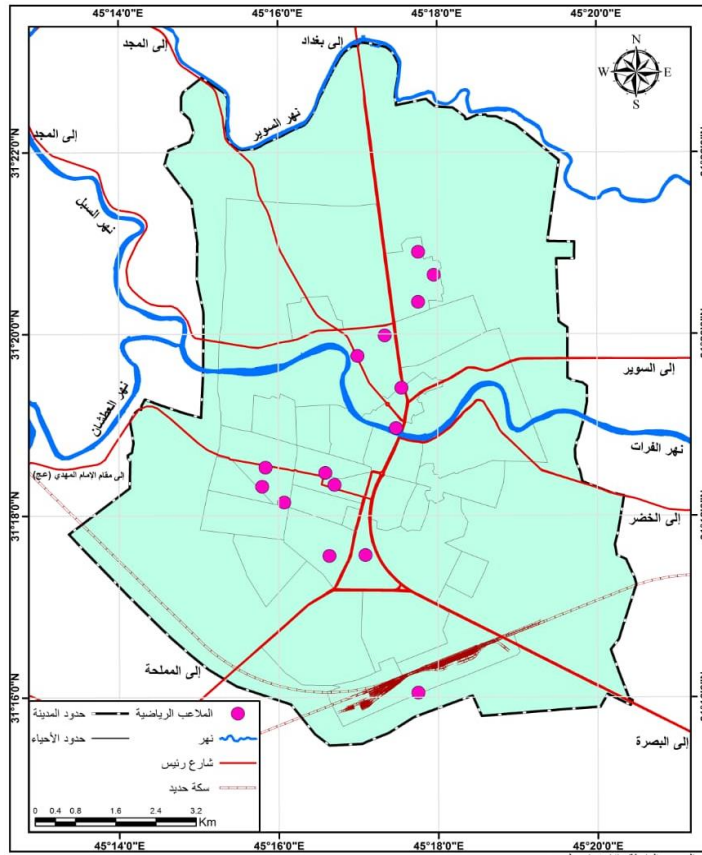
الجدول(5) التوزيع الجغرافي للملاعب الرياضية ونسبتها المئوية حسب الاحياء في مدينة السماوة لعام 2017

ت	الحي	عدد الملاعب	%	المساحة / م ²	%	عدد العاملين	%
1	الجزاعل والصياغ	2	13	51600	52	8	20
2	الحيدرية	1	7	19800	20	5	12
3	الرسالة	3	20	10900	11	7	17
4	ال عطشان	1	7	2500	3	3	7
5	الأمير	1	7	1820	2	2	5
6	القشلة	2	13	3450	4	4	10
7	الحكم	1	7	2000	2	3	7
8	الصدر	3	20	3930	4	6	15
9	العروبة	1	7	1800	2	3	7
	المجموع	15	100	97800	100	41	100

المصدر: بالاعتماد على

- 1- جمهورية العراق، وزارة الشباب والرياضة، مديرية الشباب والرياضة في محافظة المثنى، الشعبة الهندسية، لسنة 2017، بيانات غير منشورة.
- 2- الدراسة الميدانية.

خريطة (6) التوزيع الجغرافي للملاعب الرياضية في مدينة السماوة لسنة 2017



المصدر بالاعتماد على:

- 1- جمهورية العراق، وزارة البلديات والاشغال العامة، مديرية التخطيط العمراني في محافظة المثنى، تحديث التصميم الاساس ، لغاية 2038.
- 2- الجدول(5)

7- قاعات الاعراس والمناسبات

المرتبة الثانية وبمساحة بلغت (1100م²) وشكلت ما نسبته (25%) من اجمالي مساحة القاعات، اما قاعة (الغدير) الواقعة في حي (الغربي) جاءت في المرتبة الثالثة وبلغت مساحتها (1050م²) أي ما نسبته (23%) من اجمالي مساحة القاعات، في حين احتلت قاعة (موسكي مول) المرتبة الأخيرة من حيث المساحة وبلغت (300م²) أي ما نسبته (7%) من اجمالي مساحة الخدمة والواقعة في حي المعلمين 2.

اما بالنسبة الى عدد العاملين في القاعات بلغ (14) عاملاً وبمعدل (3,5/عامل/قاعة)، اذ سجل اعلى عدد للعاملين في قاعة (موسكي مول) اذ بلغ (5) عاملاً أي ما نسبته (36%) من اجمالي عدد العاملين في القاعات وبلغ عدد العاملين في قاعة زمزم (4) عامل، وبنسبة بلغت (29%)، في حين بلغ عدد

تعد قاعات الاعراس والمناسبات احدى الخدمات الترفيهية المهمة والتي أصبحت تنتشر بشكل ملحوظ في السنوات الأخيرة كونها توفر مكاناً ملائماً لإقامة مختلف الأنشطة والفعاليات الرسمية والشعبية في المدينة، ويتضح من خلال الجدول (6) والخريطة (7) على وجود (5) قاعات للأعراس والمناسبات في المدينة توزعت على (5) احياء سكنية، أي ما نسبته (16%) من اجمالي عدد احياء المدينة، وشكلت مساحة بلغت (4450م²).

وتتباين القاعات من حيث مساحتها، جاءت قاعة زمزم الواقعة في حي الحيدرية في المرتبة الأولى من حيث المساحة اذ بلغت (2000م²) أي بنسبة (45%) من اجمالي مساحة القاعات، بينما احتلت قاعة (الصدقة) الواقعة في حي التأميم

العاملين في قاعة الغدير (3) عامل ونسبة بلغت (21%) في حين أي ما نسبته (14%) من اجمالي عدد العاملين في الخدمة. سجل اقل عدد للعاملين في قاعة (الصدقة) اذ بلغ (2) عامل

جدول (6) التوزيع الجغرافي لقاعات الاعراس والمناسبات حسب الاحياء في مدينة السماوة لعام 2017

ت	الحي	عدد القاعات	%	المساحة / م ²	%	عدد العاملين	%
1	الحيدرية	1	25	2000	45	4	29
2	التأميم	1	25	1100	25	2	14
3	الغربي	1	25	1050	23	3	21
4	المعلمين 2	1	25	300	7	5	36
	المجموع	4	100	4450	100	14	100

المصدر: بالاعتماد على

1- جمهورية العراق، محافظة المثنى، هيئة استثمار محافظة المثنى، قسم النافذة الواحدة، لعام 2017، بيانات غير منشورة.

2- الدراسة الميدانية.

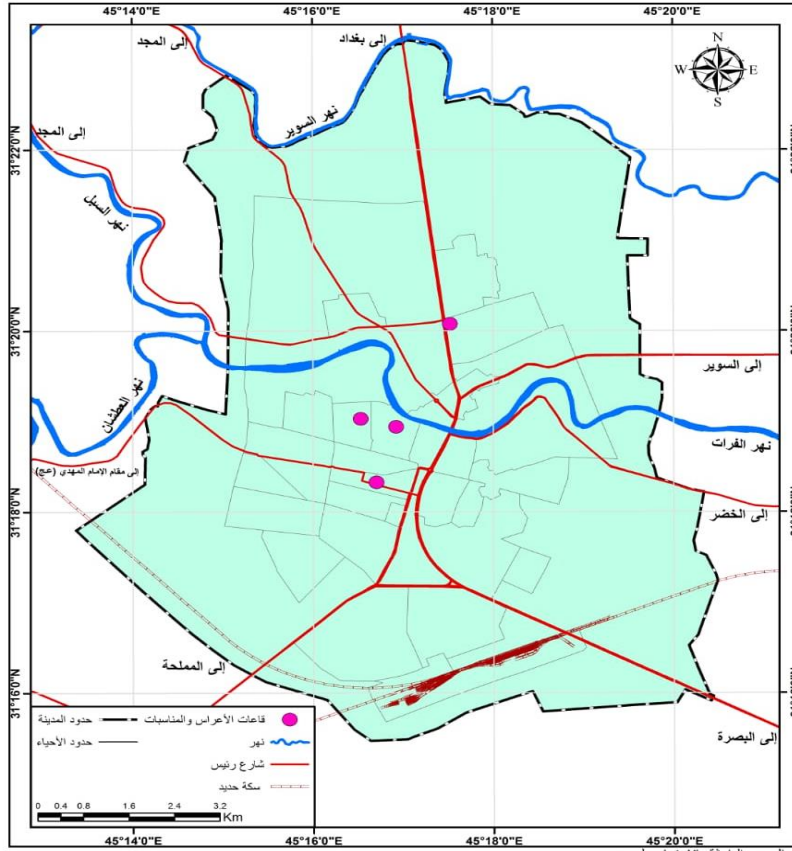
8- صالات العاب البلياردو:

جاء حي القشلة بالمرتبة الثانية بواقع (4) صالات العاب أي ما نسبته (12%) من اجمالي اعدادها وبمساحة تبلغ

تمثل صالات العاب البلياردو أحد الأنشطة الرياضية والتي تقدم نشاطاً ترفيهياً يهدف الى قضاء أوقات الفراغ والتسلية لهواة هذه الرياضة، ويتضح من خلال الجدول (7) والخريطة (8) على وجود (33) صالة العاب بلياردو في مدينة السماوة، توزعت على (15) حي سكني، أي ما نسبته (48%) من اجمالي عدد احياء المدينة وشكلت مساحة بلغت (5556 م²).

تتباين اعداد ومساحات هذه الصالات الموزعة على احياء المدينة، اذ سجل اعلى عدد لصالات البليارد في حي الغربي الذي جاء في المرتبة الأولى بواقع (12) صالة العاب أي ما نسبته (36%) من اجمالي اعدادها وبمساحة بلغت (1985 م²) أي ما نسبته (36%) من اجمالي مساحة الصالات في المدينة، في حين

خريطة (7) التوزيع الجغرافي لقاءات الاعراس والمناسبات في مدينة السماوة لعام 2017



المصدر بالاعتماد على:

1- جمهورية العراق، وزارة البلديات والاشغال العامة، مديرية التخطيط العمراني في محافظة المثنى، تحديث التصميم الاساس لمدينة السماوة، لغاية 2038.

2- الجدول (6)

الأمير وبمساحة بلغت (120 م²)، أي ما نسبته (2%) من اجمالي مساحة هذه الخدمة.

اما بالنسبة الى عدد العاملين في هذه الخدمة يبلغ (58) عاملاً وبمعدل (1,75 عامل/ صالة) وتباين اعدادهم في الصالات اذ يسجل اعلى عدد للعاملين في صالة (الاطلس) الواقعة في حي (الغربي) وبواقع (6) عامل في حين سجل اقل عدد للعاملين في كل من احياء (الشهداء، التحرير، الحسن) بواقع عامل واحد لكل منها.

(570 م²) أي ما نسبته (10%) من اجمالي المساحة، بينما جاء حي الرسالة في المرتبة الثالثة بواقع (3) صالات العاب وبنسبة (10%) من اجمالي اعدادها وبمساحة بلغت (450 م²) أي ما نسبته (8%) من اجمالي مساحة الصالات، بينما جاء كل من حي الانتصار والعسكري في المرتبة الرابعة بواقع (2) صالة العاب أي ما نسبته (6%) من اعدادها وبمساحة بلغت (370 م²) (380 م²) أي ما نسبته (6%) لكليهما من اجمالي مساحة الصالات، وهناك (10) احياء سكنية يوجد في كل منها صالة العاب واحدة، وشكلت ما نسبته (3%) من اعداد الصالات في المدينة، وتباينت مساحات هذه الصالات بلغت اعلاها في حي الصدر (195 م²) أي ما نسبته (4%) واقلها في حي

9- المقاهي:

من اجمالي اعداد المقاهي وبمساحة بلغت (1790م²). وشكلت ما نسبته (13%) من اجمالي المساحة، اما الواجهة المائية فقد جاءت في المرتبة الثالثة بلغ عددها (10) مقهى، اذ شكلت ما نسبته (11%) من اعداد المقاهي، وبمساحة بلغت (1500م²) ونسبة (12%) من اجمالي المساحة، وجاء حي الرسالة في المرتبة الرابعة وبلغ عدد المقاهي فيها (7) مقهى، أي ما نسبته (8%) من اجمالي عدد المقاهي، وبمساحة بلغت (1450م²) أي ما نسبته (12%) من اجمالي المساحة، في حين سجل اقل عدد للمقاهي في حي الاعلام بواقع مقهى (1) وبمساحة (200م²) أي ما نسبته (2%) من اجمالي مساحة المقاهي في المدينة.

اما بالنسبة الى عدد العاملين في هذه الخدمة بلغ (135) عاملاً وبمعدل (1,5 عامل/مقهى) اذ سجل اعلى عدد للعاملين في مقهى القصبة القديمة اذ بلغ (3) عامل، في حين اقل عدد للعاملين سجل في مقهى حي الاعلام وبواقع عامل واحد .

تعد المقاهي من اقدم الأنشطة الترفيهية التي نشأة في المدن واحياءها الشعبية، اذ يرتادها الرجال وبمختلف أعمارهم للتسلية والترفيه وقضاء أوقات الفراغ، وهي من الخدمات التي تقل فيها نفقات الخدمة، ويتضح من الجدول (8) والخريطة (9) على وجود (89) مقهى في مدينة السماوة توزعت على (15) حي سكني، أي ما نسبته (48%) من اجمالي عدد احياء المدينة وشكلت مساحة بلغت (13400م²). تتباين اعداد ومساحة هذه المقاهي الموزعة على احياء المدينة، اذ سجل اعلى عدد للمقاهي في حي القصبة القديمة جاء في المرتبة الأولى اذ بلغ (21) مقهى، أي ما نسبته (24%) من اجمالي عدد المقاهي في المدينة وبمساحة بلغت (2750م²)، أي ما نسبته (21%)، من اجمالي مساحة المقاهي في المدينة، اما القشلة جاءت بالمرتبة الثانية، اذ بلغت عددها (13) مقهى، وشكلت ما نسبته (15%)

جدول (7) التوزيع الجغرافي لصالات العاب البلياردو ونسبتها المئوية حسب الاحياء السكنية في مدينة السماوة لعام 2017

ت	الاحياء	عدد صالات العاب البلياردو	%	المساحة/م ²	%	عدد العاملين	%
1	الغربي	12	36	1985	36	24	41
2	القشلة	5	15	755	13	8	13
3	الرسالة	2	10	450	8	6	10
4	الانتصار	2	6	370	6	2	3
5	العسكري	1	6	380	6	4	7
6	الصدر	1	3	195	4	2	3
7	الشهداء	1	3	194	4	1	2
8	المعلمين	1	3	194	4	2	3
9	الحسن	1	3	194	4	2	3
10	الجمهوري	1	3	194	4	2	3

3	2	3	185	3	1	الحيدرية	11
3	2	3	170	3	1	العروبة	12
2	1	3	170	3	1	الحسن	13
3	2	2	120	3	1	الامير	14
100	60	100	5556	100	33	المجموع	

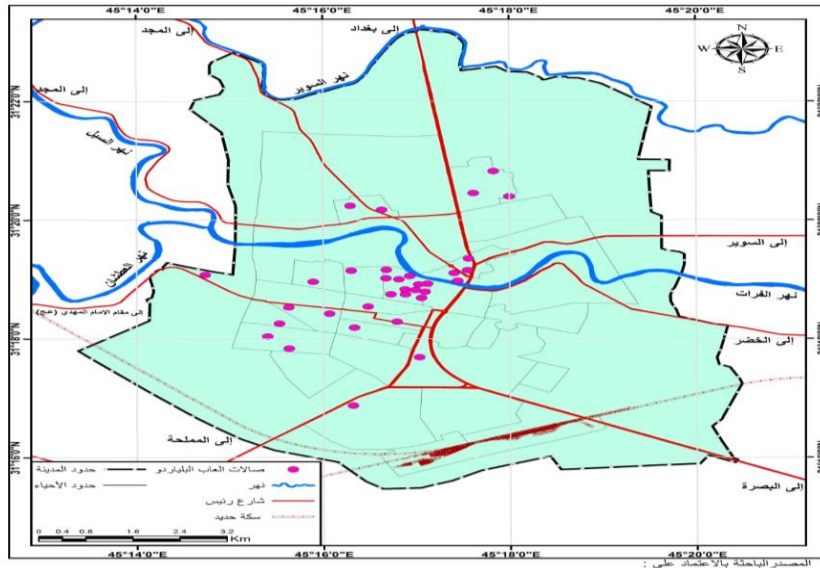
المصدر: بالاعتماد على الدراسة الميدانية .

ويتضح من خلال الجدول (9) والخريطة (10) على وجود (24) كازينو في مدينة السماوة توزعت على (11) حي فضلاً عن الواجهة المائية، أي ما نسبته (35%) من اجمالي احياء المدينة وبمساحة بلغت (3340م²).

10- الكازينوهات

وهي من الخدمات الترفيهية المهمة يرتادها الشباب من مختلف الاعمار بهدف التسلية والترفيه وقضاء أوقات الفراغ برفقة الأصدقاء وتقدم فيها أنواع المشروبات المختلفة كالشاي والقهوة والعصائر وبعض الألعاب المسلية كالدومينو والشطرنج،

خريطة (8) التوزيع الجغرافي لصالات العاب البلياردو في مدينة السماوة لعام 2017



- 1_ جمهورية العراق، وزارة البلديات والأشغال العامة، مديرية التخطيط العمراني في محافظة المثنى، تحديث التصميم الاساسي لمدينة السماوة ، لغاية 2038
- 2- الجدول(7).

جدول (8)

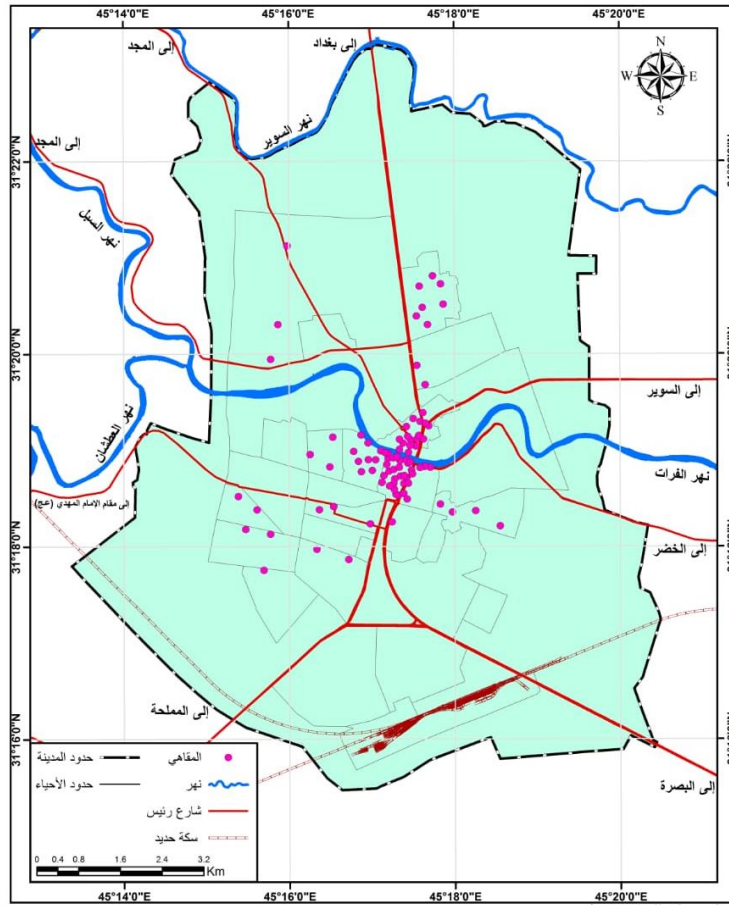
التوزيع الجغرافي للمقاهي ونسبتها المئوية حسب الاحياء في مدينة السماوة لعام 2017

ت	الحي	عدد المقاهي	%	المساحة / م ²	%	عدد العاملين	%
1	القصبة القديمة	21	24	2750	21	38	28
2	الفضلة	13	15	1790	13	16	12
3	الواجهة المائية	10	12	1500	11	31	23
4	الرسالة	7	8	1450	11	7	5
5	الغربي	6	7	780	6	8	6
6	الجديدة	5	7	560	4	6	4
7	الجهاد	4	4	640	5	4	3
8	9 نيسان	4	4	640	5	4	3
9	العسكري	3	3	700	5	3	2
10	المعلمين 2	3	3	640	5	4	3
11	الحيدرية	3	3	420	3	3	2
12	النصر	3	3	450	3	3	2
13	التأميم	2	2	320	2	2	2
14	الشهداء	2	2	340	3	2	2
15	الحكم	2	2	220	2	3	2
16	الاعلام	1	1	200	1	1	1
	المجموع	89	100	13400	100	135	100

المصدر بالاعتماد على:

- 1- جمهورية العراق، وزارة الصحة، دائرة صحة المثنى، شعبة الرقابة الصحية، لعام 2017، بيانات غير منشورة.
- 2- جمهورية العراق، وزارة العمل والشؤون الاجتماعية، دائرة التقاعد والضمان الاجتماعي للعمال، قسم المثنى، لعام 2017، بيانات غير منشورة.
- 3- الدراسة الميدانية

خريطة (9) التوزيع الجغرافي للمقاهي العامة في مدينة السماوة لسنة 2017



المصدر بالاعتماد على:

- 1- جمهورية العراق، وزارة البلديات والاشغال العامة، مديرية التخطيط العمراني في محافظة المثنى، تحديث التصميم الاساس، لغاية 2038.
- 2- الجدول(8).

اقلها مساحة في حي القصبة القديمة اذ بلغت (100م²)، أي ما نسبته (3%) من اجمالي مساحة الكازينوهات في المدينة. اما بالنسبة الى عدد العاملين في هذه الخدمة يبلغ (39) عاملاً، وبمعدل (1,6 عامل/ كازينو) ويتباين عدد العاملين اذ سجل اعلاها في كازينو الشهيد بواقع (4) عاملاً، أي ما نسبته (10%) من اجمالي عدد العاملين في هذه الخدمة، اما اقله بلغ عامل واحد في كل من حي (الجهاد، 9 نيسان، الحسن) أي ما نسبته (3%) من اجمالي عدد العاملين في هذه الخدمة

وتباين مساحة واعداد الكازينوهات في الاحياء الموزعة عليها، اذ بلغ اكثرها عدداً في حي الغربي والوجهة المائية التي احتلت المرتبة الأولى وبواقع (4) كازينو في كلاً منها، أي ما نسبته (17%) من اجمالي عدد الكازينوهات في المدينة وبمساحة بلغت (570م²) و (440م²) على التوالي، أي ما نسبته (17%) و (13%) من اجمالي مساحة الكازينوهات في المدينة، واقلها عدداً في احياء (القشلة، 9 نيسان، الجهاد، الحسن) وبواقع كازينو واحد في كل حي، أي ما نسبته (3%) وبمساحات متباينة بلغت اعلاها في حي (9 نيسان، الحسن)، (150م²) لكل منهما، أي ما نسبته (4%) من اجمالي مساحة الكازينوهات في المدينة، بينما بلغت

جدول (9)

التوزيع الجغرافي للكازينوهات ونسبتها المئوية حسب الاحياء في مدينة السماوة لسنة 2017

ت	الاحياء	عدد الكازينوهات	%	المساحة/م ²	%	عدد العاملين	%
1	الغربي	4	17	570	17	6	15
2	القشلة	1	3	100	3	2	5
3	الرسالة	2	9	400	12	3	8
4	العسكري	2	9	350	11	2	5
5	الصدر	2	9	300	9	2	5
6	9 نيسان	1	3	150	4	1	3
7	الجمهوري	2	9	240	7	2	5
8	العروبة	2	9	300	9	3	8
9	الحسين	1	3	150	4	1	3
10	الواجهة المائية	4	17	440	13	12	30
11	القصبة القديمة	2	9	220	7	4	10
12	الجهاد	1	3	120	4	1	3
	المجموع	24	100	3340	100	39	100

المصدر: الباحثة بالاعتماد على الدراسة الميدانية .

11- الفنادق الترفيهية

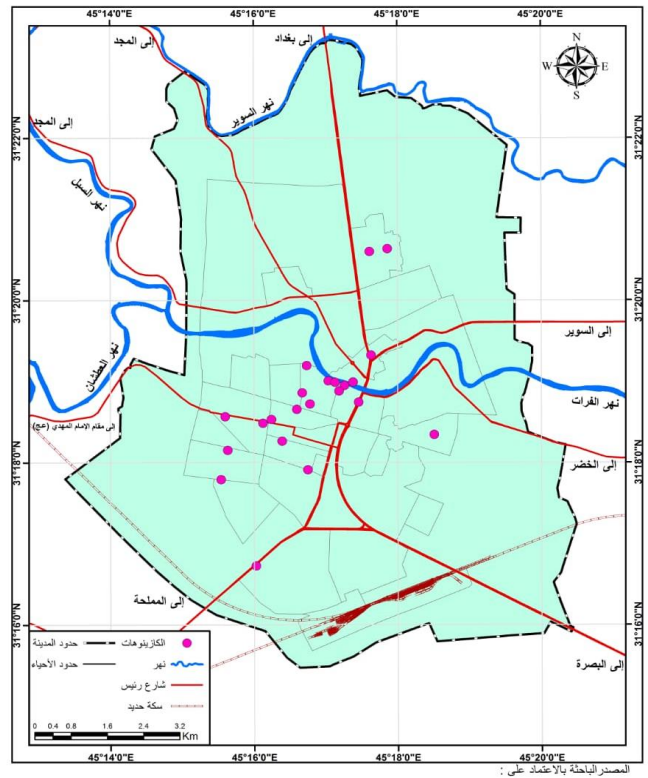
اما بالنسبة لعدد العاملين في الخدمة فبلغ (35) عاملاً ومن الخدمات الترفيهية التي يقدمها الفندق هي وجود مجموعة من المطاعم التي تقدم أنواع مختلفة من الوجبات الغذائية مع وجود قاعة مخصصة للأعراس والمناسبات فضلاً عن توفر حديقة كما يقدم الفندق الخدمة الترفيهية لكافة افراد المدينة، لكن اغلب مرتاديهما من أصحاب الدخل المرتفع وذلك لارتفاع الأجرور فيه.

تعد الفنادق الترفيهية احدى اهم الخدمات الترفيهية في المدينة اذ تقدم خدمات متنوعة كخدمة الإقامة وتوفير الأطعمة والمشروبات وخدمات أخرى لزائريها ويتضح من خلال الخريطة (11) على وجود فندق ترفيهي واحد يتمثل بفندق قصر الغدير الواقع في حي القشلة أي ما نسبته (3%) من اجمالي عدد احياء المدينة ويشكل مساحة تبلغ (10000م²).

12- المتحف:

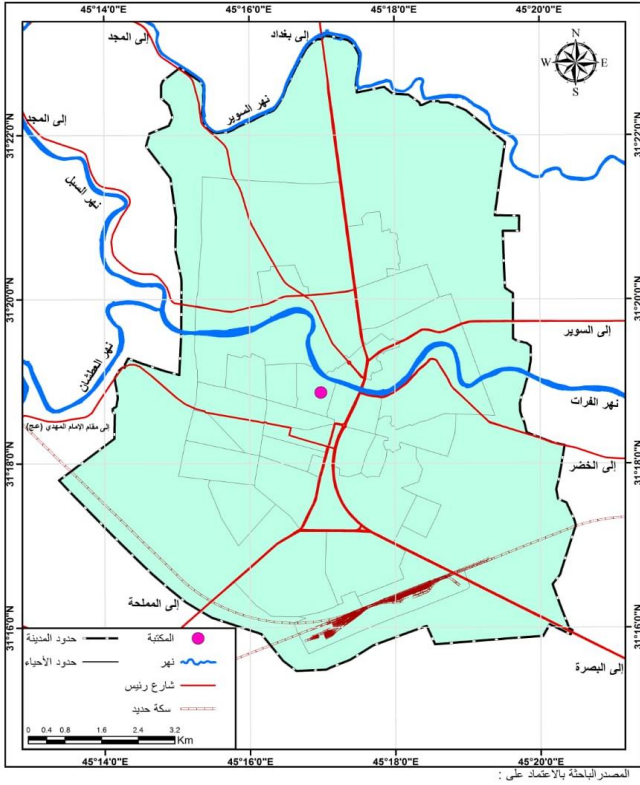
تعتبر المتاحف من المؤسسات الثقافية والعلمية والترفيهية المهمة والتي تعكس ماضي وحاضر المجتمع، الذي يخدمه ويبرز الحضارة التي كانت عليها من خلال عرض مجموعات فنية وتاريخية وعلمية لتحقيق المتعة والسرور وشغل وقت الفراغ، ويتضح من خلال الخريطة (12) عن وجود متحف واحد يقع في حي الاعلام ويشكل المتحف ما نسبته (3%) من مجموع احياء المدينة وبمساحة تبلغ (1000م²) ، اما بالنسبة الى عدد العاملين فيبلغ (5) عاملاً.

خريطة (10) التوزيع الجغرافي للكاзиноها في مدينة السماوة لسنة 2017



- 1- جمهورية العراق، وزارة البلديات والأشغال العامة، مديرية التخطيط العمراني في محافظة المثنى، تحديث التصميم الاساس لمدينة السماوة، لغاية 2038.
- 2- الدراسة الميدانية.
- 3- جدول (9)

خريطة (11) الفندق الترفيهي في مدينة السماوة لسنة 2017

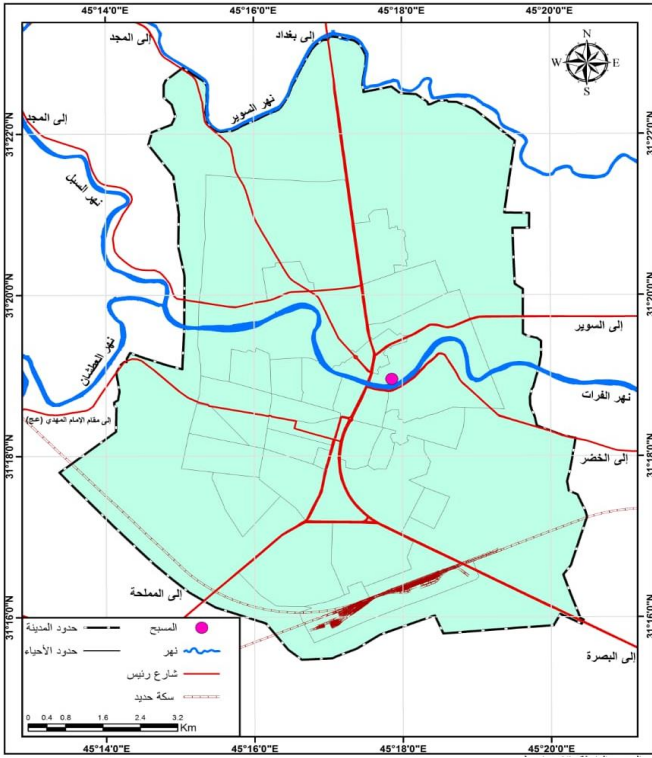


- 1- جمهورية العراق، وزارة البلديات والأشغال العامة، مديرية التخطيط العمراني في محافظة المثنى، تحديث التصميم الاساسي لمدينة السماوة، لغاية 2038
- 2- جمهورية العراق، محافظة المثنى، هيئة استثمار محافظة المثنى، قسم النافذة الواحدة، لعام 2017، بيانات غير منشورة.

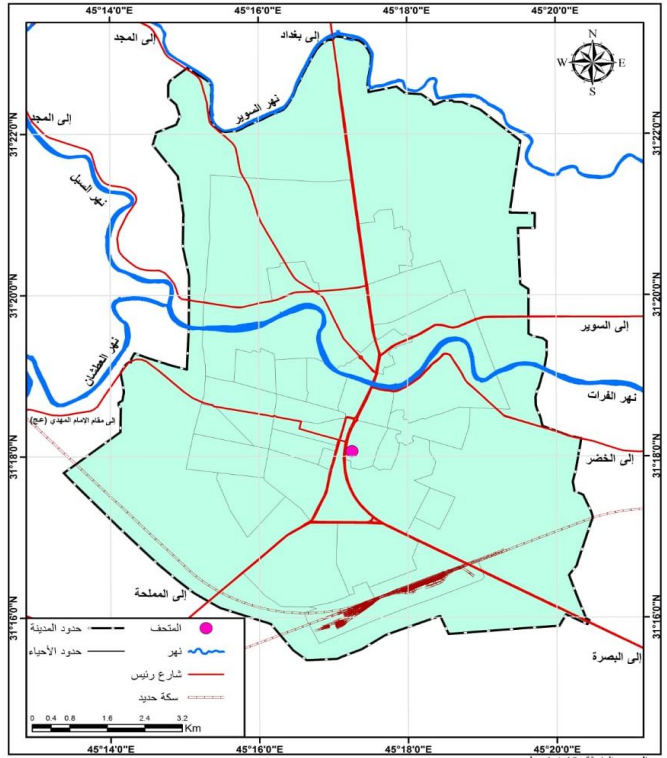
13- المسبح:

تعد المسابح ذات أهمية كبيرة وذلك لكونها تمثل متنفس رياضي وترفيهي مهم جدا يساعد على قضاء أوقات الفراغ في ممارسة نشاط مفيد للذهن والجسم، اذ يتجه اليها البعض من سكان المدينة وبأعمار مختلفة لممارسة هوايتهم الرياضية وتفتقر مدينة السماوة الى هذه النوع من الخدمات اذ يتضح من خلال الخريطة (13) على وجود مسبح واحد في المدينة وهو مسبح السماوة الأولمبي الواقع في حي القشلة ويشكل ما نسبته (3%) من مجموع احياء المدينة، وتبلغ مساحة المبنى (6000م²) اما عدد العاملين فيبلغ (7) عاملاً.

خريطة (13) المسبح الاولمي في مدينة السماوة لسنة 2017



خريطة (12) المتحف الحضاري في مدينة السماوة لسنة 2017



المصدر بالاعتماد على:

- 1- جمهورية العراق، وزارة البلديات والاشغال العامة، مديرية التخطيط العمراني في محافظة المثنى، تحديث التصميم الاساس لمدينة السماوة، لغاية 2038.
- 2- الدراسة الميدانية

المصدر:

- 1- جمهورية العراق، وزارة البلديات والاشغال العامة، مديرية التخطيط العمراني في محافظة المثنى، تحديث التصميم الاساسي لمدينة السماوة، لغاية 2038.
- 2- الدراسة الميدانية.

15- الواجهة المائية :

تعد الواجهات المائية من بين اكثر الأماكن الترفيهية ارتياداً من قبل العوائل والشباب في المدينة والمتمثلة بكورنيش السماوة الواقع على ضفاف نهر الفرات⁽¹³⁾، اذ يمتد على مساحة تصل الى (67220م²) من اجمالي مساحة المدينة.* فقد قامت عليها العديد من أماكن الترفيه والراحة، وتتوفر اكثر من خدمة ترفيهية على ضفاف النهر من الناحيتين الشمالية والجنوبية اذ تحتوي الضفة المائية من الناحية الشمالية لنهر الفرات على خدمات ترفيهية متمثلة بمدينتين العاب احداها قيد الانشاء و(2) متنزه و (2) حديقة ومطعم وكازينو وفندق ترفيهي فضلاً عن ملعب رياضي في حين تضم الواجهة المائية للنهر من ناحية

14- المكتبة العامة:

تمثل المكتبات مركزاً مهمة من المراكز الثقافية والترفيهية لسكان المدينة اذ تعد المصدر الرئيسي الذي يستسقى منه المعلومات فالمكتبة ضرورة اجتماعية تسهم في زيادة المعرفة وان فكرة وجود المكتبات تسهم في تجميع وتنظيم المعلومات، كما انها تزيد من وعي وثقافة الفرد ، تفتقر مدينة السماوة الى هذه النوع من الخدمات والتي تعد من الخدمات الترفيهية المهمة. ويتبين من خلال الخريطة (14) عن وجود مكتبة واحدة وهي قيد الانشاء تقع في حي الغربي اذ تشكل ما نسبته (3%) من اجمالي احياء المدينة، وتبلغ مساحة المبنى (1000م²)، في حال اكتمالها تخدم المكتبة جميع سكان المدينة.

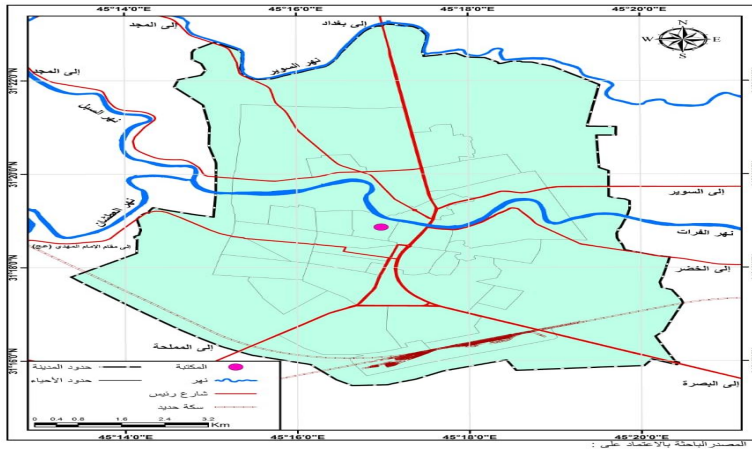
مساحة الخدمات الترفيهية، في حين جاءت الملاعب الرياضية في المرتبة الثالثة وبمساحة بلغت (2م97800)، اذ شكلت ما نسبته (16.87%) من اجمالي مساحة الخدمات الترفيهية، اما الواجهة المائية فتأتي في المرتبة الرابعة وبمساحة تبلغ (2م67220)، ونسبة بلغت (11.60%) من اجمالي مساحة الخدمات الترفيهية، وتباينت مساحة ونسبة ما تبقى من الخدمات الترفيهية لتصل ادناها مساحة في المكتبة العامة والمتحف إذ بلغت (2م1000) ونسبة بلغت (0.17%) لكليهما من اجمالي مساحة الخدمات الترفيهية الجدول(10).

الجنوب على (12) مقهى و (2) مطعم ترفيهي و (4) كازينو ومنتزه. كما تعد الواجهة المائية من الأماكن التي يمارس فيها بعض الافراد من سكان المدينة صيد الأسماك .

وفق ما تقدم في التوزيع الجغرافي للخدمات الترفيهية في المدينة تم تحديد مناطق تركه هذه الخدمات فضلاً عن ذلك المناطق التي تنعدم فيها بشكل كامل متمثلة بأحياء (ال ججيل، البساتين الغربية، البساتين الشرقية، النهضة، الجديدة، ال ججيل)

أما المساحة الكلية للخدمات الترفيهية بأنواعها المختلفة في المدينة بلغت (2م579641) ونسبة بلغت (0.87%) من اجمالي مساحة المدينة البالغة (2م66120000)، اذ يلاحظ من خلال التوزيع المكاني ان الحدائق العامة والمتنزهات جاءت في المرتبة الاولى من حيث المساحة اذ بلغت (2م185005)، إذ شكلت ما نسبته (31.91%) من اجمالي مساحة الخدمات الترفيهية، اما مدن الألعاب فجاءت في المرتبة الثانية من حيث المساحة اذ بلغت (2م111445)، وشكلت ما نسبته (19.22%) من اجمالي

خريطة(14) المكتبة العامة في مدينة السماوة لسنة 2017



المصدر:

- 1- جمهورية العراق، وزارة البلديات والاشغال العامة، مديرية التخطيط العمراني في محافظة المثنى، تحديث التصميم الاساس لمدينة السماوة، لغاية 2038.
- 2- الدراسة الميدانية.

جدول (10) مساحة ونسبة الخدمات الترفيهية المتوفرة في مدينة السماوة لعام 2017

ت	الخدمة الترفيهية	المساحة/م ²	النسبة المئوية %
1	الحدائق العامة والمنتزهات	185005	31.91
2	مدن الالعاب	111445	19.23
3	الملاعب الرياضية	97800	16.87
4	المنتديات الرياضية	39625	6.84
5	القاعات الرياضية	19700	3.40
6	المقاهي	13400	2.31
7	المطاعم الترفيهية	14100	2.43
8	الفندق الترفيهي	10000	1.73
9	المسبح	6000	1.03
10	صالات العاب البلياردو	5556	0.96
11	قاعات الاعراس والمناسبات	4450	0.77
12	الكازينوهات	3340	0.58
13	المتحف	1000	0.17
14	الواجهة المائية	67220	11.60
15	المكتبة العامة	1000	0.17
	المجموع	579641	100

المصدر: من عمل الباحثة بالاعتماد على:

- 1- جمهورية العراق، وزارة البلديات والأشغال العامة، مديرية بلدية السماوة، شعبة تنظيم المدن، لعام 2017، بيانات غير منشورة.
- 2- جمهورية العراق، وزارة البلديات والأشغال العامة، مديرية التخطيط العمراني في محافظة المثنى، لعام 2017، بيانات غير منشورة.
- 3- الدراسة الميدانية .

1- أوضحت دراسة التوزيع الجغرافي للخدمات الترفيهية في مدينة السماوة تباينا واضحا للخدمات من حيث التوزيع، و

الاستنتاجات:

4- اقامة بدراسات سكانية على مستوى احياء وقطاعات المدينة لكي يتضح للجهات المعنية في التخطيط اعداد الخدمات الترفيهية المطلوبة في كل حي وقطاع .

الهوامش:

(*) تقع الواجهة المائية في اطراف كل من حيي القصبة القديمة والقشلة ، اذ اعتبرت منطقة مستقلة لدراسة الخدمات الترفيهية لما لها من اهمية واحتواءها على العديد من الخدمات

1- صبري فارس الهيتي، التخطيط الحضري، الطبعة العربية ، دار اليازوري، 2009، ص225.

2-محمد صالح ربيع العجيلي، جغرافية المدن، مطبعة الكتاب، الجامعة المستنصرية، 2010، ص133.

3- ممدوح شعبان دبس، جغرافية الخدمات، جامعة دمشق، 2005، ص72.

4- مازن عبد الرحمن الهيتي، جغرافية الخدمات(اسس ومفاهيم)، ط1، مكتبة المجتمع العربي، 2013، ص18.

5- سامي مجيد جاسم، اسماء كاظم صالح، أثر التخطيط لتنمية الخدمات الترفيهية واثرها على نمو الطلب الترفيهي ، مجلة الادارة والاقتصاد، العدد109، 2016، ص200 .

6- فؤاد بن غضبان، الخدمات الحضرية برؤية جغرافية معاصرة، ط1، دار المنهجية للنشر، 2015، ص132.

7- Valerie Collins, Recreation And The Law, Second Edition, New York, 1994, P168.

8- جمهورية العراق، وزارة البلديات والاشغال العامة، مديرية بلدية السماوة، شعبة تنظيم المدن، لعام 2017، بيانات غير منشورة.

9- جمهورية العراق، وزارة البلديات والاشغال العامة، مديرية بلدية السماوة، شعبة تنظيم المدن، لعام 2017، بيانات غير منشورة.

10- جمهورية العراق، وزارة الصحة، دائرة صحة المثنى، شعبة الرقابة الصحية، لعام 2017، بيانات غير منشورة.

11- جمهورية العراق، محافظة المثنى، هيئة استثمار محافظة المثنى، قسم النافذة الواحدة، لعام 2017، بيانات غير منشورة

12- جمهورية العراق، وزارة الشباب والرياضة، مديرية الشباب والرياضة في محافظة المثنى، الشعبة الهندسية، لعام 2017، بيانات غير منشورة.

13- جمهورية العراق، وزارة الشباب والرياضة، مديرية الشباب والرياضة في محافظة المثنى، الشعبة الهندسية، لعام 2017، بيانات غير منشورة.

أظهرت الدراسة وجود نقص كبير في العدد والمساحة ، اذ تركزت بعضها في احياء سكنية معينة، وقلتها في احياء اخرى بشكل لا يتناسب مع حجم السكان، في حين تعاني مجموعة من الاحياء من عدم توفر الخدمات الترفيهية بمختلف انواعها.

2- ظهور بعض الخدمات الجديدة ذات النشاط الترفيهي في المدينة لم تكن موجودة في السابق إلا انها بدأت تزداد وبشكل ملحوظ بعد احداث 2003 منها صالات ألعاب البلياردو والمتحف والمكتبة العامة مع اندثار خدمات ترفيهية أخرى كالسينما .

3- يتضح من خلال التوزيع الجغرافي للخدمات الترفيهية على وجود فائض في خدمة المقاهي ، اذ ان هذه الخدمة لا تتقيد بالأحياء وانما تعتمد على رغبات السكان وميولهم في توفرها في اماكن خاصة

4- رغم تنوع الخدمات الترفيهية في المدينة إلا انها تتميز بمحدودية مساحتها، فضلا عن عمليات التجاوز التي طالت مساحات واسعة منها لاستعمالات اخرى .

التوصيات :

1- إعادة توزيع الخدمات الترفيهية بما يتناسب وحجم السكان في المدينة والحاجة الفعلية للأحياء التي تعاني من حرمان في مثل هذه الخدمات كأحياء النصر، والانتصار، والتحرير، والحسن ، والتأميم والجهاد .

2- العمل على الزيادة في مساحة المناطق الخضراء عن طريق تشجير المساحات المخصصة ضمن التصاميم الأساس وزراعة الفضاءات الفارغة والمتروكة في الاحياء السكنية التي لها اثار نفسية على راحة السكان ، فضلا عن حماية المدينة من الظروف المناخية القاسية من الدرجات حرارة العالية والعواصف الترابية .

3- زيادة مؤسسات الخدمات الترفيهية وبما ينسجم وحاجة المدينة وحجم وتوزيع سكانها .

11- جمهورية العراق، محافظة المثنى، هيئة استثمار محافظة المثنى، قسم النافذة الواحدة لعام 2017، بيانات غير منشورة.
12- جمهورية العراق، وزارة الشباب والرياضة، مديرية الشباب والرياضة في محافظة المثنى، الشعبة الهندسية، لعام 2017، بيانات غير منشورة.
Valerie Collins, Recreation and The Law, Second Edition, New York, 1994-13

Abstract :

The research aims to study the actual distribution of recreational services in the city of Samawah so as to know the types of services in terms of area. and the area they occupy to meet the requirements of the city population and number of employees , through the use both the descriptive approach and analytical methodology have used to analyze the available data for the same above mentioned purpose . In addition use of some geographical means of geographic information systems (GIS) . The researcher has found that the city suffers from a lack of most of its recreational facilities, which are not entirely consistent with the size of population due to poor planning and bypassing the space allocated to these services i.e. they are available in neighborhoods and no longer in others.

14- جمهورية العراق، محافظة المثنى، هيئة استثمار محافظة المثنى، قسم النافذة الواحدة، لعام 2017، بيانات غير منشورة
15- جمهورية العراق، وزارة الصحة، دائرة صحة المثنى، شعبة الرقابة الصحية، لعام 2017، بيانات غير منشورة.
16- جمهورية العراق، وزارة العمل والشؤون الاجتماعية، دائرة التقاعد والضمان الاجتماعي للعمال، قسم المثنى، لعام 2017، بيانات غير منشورة
17- - تحسين جاسم شنان السهلاني، تقويم كفاءة الخدمات التعليمية والصحية والترفيهية في مدينة الناصرية، اطروحة دكتوراه، كلية التربية، جامعة البصرة، 2010، ص115.
18- جمهورية العراق، وزارة البلديات والأشغال العامة، مديرية التخطيط العمراني في محافظة المثنى، لعام 2017، بيانات غير منشورة.
19- جمهورية العراق، وزارة البلديات والأشغال العامة، مديرية بلدية السماوة، شعبة تنظيم المدن، لعام 2017، بيانات غير منشورة.

المصادر:

1- تحسين جاسم شنان السهلاني، تقويم كفاءة الخدمات التعليمية والصحية والترفيهية في مدينة الناصرية، اطروحة دكتوراه، كلية التربية، جامعة البصرة، 2010.
2- سامي مجيد جاسم، أسماء كاظم صالح، أثر التخطيط لتنمية الخدمات الترفيهية وأثرها على نمو الطلب الترفيهي، مجلة الإدارة والاقتصاد، الجامعة المستنصرية، العدد 109، 2016.
3- صبري فارس الهيتي، التخطيط الحضري، الطبعة العربية، دار اليازوري، 2009.
4- فؤاد بن غضبان، الخدمات الحضرية برؤية جغرافية معاصرة، ط1، دار المنهجية للنشر والتوزيع، عمان، 2015.
5- مازن عبد الرحمن الهيتي، جغرافية الخدمات (أسس ومفاهيم)، ط1، مكتبة المجتمع العربي، عمان، 2013.
6- محمد صالح ربيع العجيلي، جغرافية المدن، مطبعة الكتاب، الجامعة المستنصرية، 2010.
7- ممدوح شعبان دبس، جغرافية الخدمات، جامعة دمشق، 2005.
8- جمهورية العراق، وزارة الصحة، مديرية صحة المثنى، شعبة الرقابة الصحية، لعام 2017، بيانات غير منشورة.
9- جمهورية العراق، وزارة العمل والشؤون الاجتماعية، دائرة التقاعد والضمان الاجتماعي للعمال، قسم المثنى، لعام 2017، بيانات غير منشورة.
10- جمهورية العراق، وزارة البلديات والأشغال العامة، مديرية بلدية السماوة، شعبة تنظيم المدن لعام 2017، بيانات غير منشورة