

حجم السياحة الوافدة الى محافظة ذي قار وتوقعاتها المستقبلية للمدة (2018-2025)

حميد عبدالله جبارة الغزي *
حسين عليوي ناصر الزيايدي
جامعة ذي قار / كلية الآداب

معلومات المقالة	المخلص
تاريخ المقالة: الاستلام: 2018/8/21 تاريخ التعديل: 2018/9/19 قبول النشر: 2018 /8/19 متوفر على النت: 2018/3/26	في هذه البحث تم اختيار أحد عشر موقعا سياحيا في محافظة ذي قار على وفق معايير تاريخية وحضارية وبيئية وسياحية وثقافية لدراسة واقعا السياحي المتوقع مستقبلا. وقد أصبحت محافظة ذي قار من المناطق السياحية المهمة بفعل أعداد السائحين الوافدة إليها؛ لذا فإنها تحتاج إلى رؤية تخطيطية مقترحة ونظرة مستقبلية تتضمن معرفة مسبقة بأعداد السائحين المتوقعة للمواقع السياحية للمدة (2018-2025)، ويتم ذلك من خلال استخدام المعادلات الرياضية التي ستساعدنا في معرفة التوقعات المستقبلية للسائح للمدة (2018-2025) معتمدين على إحصائيات أعداد السائحين للمواقع السياحية في محافظة ذي قار للمدة (2010-2017)، ونسبة نمو متوقعة (5%)، وتم استخدام هذه النسب لتلائم احداها معيار منظمة السياحة العالمية (7%)، أما نسبة (5%) فقد جاءت وفقا لنظرة الباحثان لواقع السياحة في المحافظة. ووفقا للزيادة المتوقعة أصبح من الضروري استخدام التخطيط السياحي من قبل الحكومة المحلية والمنظمات والمؤسسات العلمية والبحثية ورجال الأعمال والمستثمرين في سبيل تنمية واستثمار هذا النشاط المهم والحيوي. وتوصل الباحثان في نهاية البحث الى جملة من النتائج والتوصيات يأملان أن يحققا من خلالها شيء من الفائدة بهدف التخطيط لتنمية هذه المواقع المختارة وتطويرها مستقبلا لتكون قادرة ومهيأة لاستقبال الأعداد السياحية المتوقع وفودها لزيارة المواقع السياحية في المحافظة.
الكلمات المفتاحية: السياحة محافظة ذي قار توقعاتها المستقبلية	© جميع الحقوق محفوظة لدى جامعة المثنى 2019

المقدمة

لقد تميز قطاع السياحة بآتساع التشابكات الامامية والخلفية مع القطاعات الاخرى وذلك لأن السياح القادمين لمنطقة معينة يظهر تأثيرهم على كافة هذه القطاعات ويستفيدون من مختلف الخدمات التي تقدمها سواء كانت صحية أو تعليمية أو سكنية أو غير ذلك، وبهذا فإن الانفاق السياحي يترتب عليه سلسلة من الانفاقات الأخرى، لذلك توجب علينا دراسة التوقعات المستقبلية لأعداد السائحين للمواقع السياحية في محافظة ذي قار للمدة (2018-2025) من أجل وضع الآليات المناسبة لتطوير ودعم القطاع السياحي في منطقة الدراسة.

ان اعداد السياح للمواقع السياحية في محافظة ذي قار تعد من الاحصائيات المهمة التي تتبناها هيئة السياحة والمختصين والمؤسسات الحكومية من أجل العمل على موازنة العرض مع الطلب ورسم الصورة المستقبلية للسياحة في المحافظة، ولقد تم التنبؤ بأعداد السياح الوافدين الى المواقع السياحية في منطقة الدراسة اعتمادا على معيارين مهمين، المعيار الاول هو

1. إحصائيات أعداد السائحين للمواقع السياحية في محافظة ذي قار المتتمثلة بمواقع الأهوار والمناطق الاثرية ومتحف الناصرية الحضاري للمدة (2010-2017) جدول (1)، والمعيار الثاني نسبة النمو المتوقعة وسوف يتم وضع نسبتين للنمو الأولى نسبة نمو (5%) والثانية تم الاعتماد فيها على ما أوصت به منظمة السياحة العالمية وهو (7%)، وقد تم الاعتماد على المعادلتين أدناه .
2. أن الفروقات المستقبلية في أعداد السائحين للمواقع السياحية في محافظة ذي قار ستكون واضحة عند استخدام نسب نمو مختلفة.
3. ستكون هناك مواقع سياحية لها إقبالا سياحيا أكثر من غيرها للمدة (2018-2025).

ثالثا / هدف الدراسة

تهدف الدراسة إلى ما يأتي :-

1. بيان وتحليل واقع حال الزيادة المستقبلية للسياح في محافظة ذي قار للمدة (2018-2025)، بغية الوصول إلى إعطاء صورة واضحة عن طبيعة هذه الزيادة
2. التعرف على أعداد السياح المتوقعة مستقبلا وحسب المواقع المختارة للمدة (2018-2025).
3. معرفة أعداد السياح القادمين لزيارة المواقع للمدة (2018-2025) وبنسب نمو مختارة (5% ، 7%).

- المعادلة 1 :- (سنة الأساس × نسبة النمو) + سنة الأساس = السنة اللاحقة⁽¹⁾
 - المعادلة 2 :- [(سنة المقارنة - سنة الاساس)/(سنة الاساس)] × 100 = نسبة النمو⁽²⁾
- أولا / مشكلة الدراسة

1. ما الزيادة مستقبلية في أعداد السائحين للمواقع السياحية في محافظة ذي قار للمدة (2018-2025).
 2. ما مقدار الفروقات المستقبلية في أعداد السائحين عند اختيار نسب نمو مختلفة.
 3. ما المواقع السياحية التي ستشهد إقبالا أكثر للوفود السياحية للمدة (2018-2025).
- ثانيا / فرضية الدراسة

جدول (1)

أعداد السائحين للمواقع السياحية المختارة في محافظة ذي قار للمدة (2010-2017)

المجموع	السنوات								الترتيب والأهوار	
	2017	2016	2015	2014	2013	2012	2011	2010	الأهوار	ت
145430	26700	26350	23850	13200	16900	15300	12450	10680	أهوار الجبايش (نصب الشهيد)	1
37600	6800	6300	5100	3400	4500	3900	4200	3400	هور الحمار	2
19850	3600	3250	2750	1800	2450	2300	2000	1700	هور أبو زرك	3
35400	5750	5200	4850	3250	4600	4100	3950	3700	هور ام الودع	4
806	145	136	102	92	83	77	69	82	تل العبيد	5
806	145	136	102	92	83	77	69	82	مدينة أريدو	6
86753	12173	12036	9202	9982	9600	10400	11860	11500	مدينة أور	7
671	130	114	103	78	67	64	62	53	مدينة لكش	8
628	119	114	84	78	67	64	49	53	مدينة أوما	9
852	155	136	131	83	103	81	72	91	مدينة لارسا	10
7596	3254	3063	1279	-	-	-	-	-	متحف الناصرية	11
245876	46104	44163	37829	21650	28450	25600	22600	19480	المجموع	

المصدر: الباحثان بالأعتماد على:

- (1) جمهورية العراق، وزارة الثقافة والسياحة والآثار، الهيئة العامة للسياحة، قسم سياحة محافظة ذي قار، (بيانات غير منشورة)، 2017.
- (2) جمهورية العراق، وزارة الثقافة والسياحة والآثار، الهيئة العامة للآثار والتراث، مفتشية آثار محافظة ذي قار، (بيانات غير منشورة)، 2017.
- (3) جمهورية العراق، وزارة السياحة والآثار، الهيئة العامة للآثار والتراث، دائرة المتاحف العامة، متحف الناصرية الحضاري، (بيانات غير منشورة)، 2018.
- (4) مقابلة شخصية مع أسعد القرغولي، مدير شعبة السياحة في محافظة ذي قار بتاريخ 14 / 1 / 2018.
- (5) مقابلة شخصية مع أقبال كاظم، مديرة متحف الناصرية الحضاري بتاريخ 11 / 2 / 2018.

رابعا / حدود منطقة الدراسة

تتمثل حدود منطقة الدراسة بالحدود المكانية والزمانية وهما كالآتي:

1. الحدود المكانية :

تقع حدود منطقة الدراسة فلكياً بين دائرتي عرض (30,33,31) و (32,00,37) شمالاً وخطي طول (45,36,12) و (47,12,38) شرقاً، أما موقعها الجغرافي فهي تتوسط خمس محافظات في الجزء الجنوبي من العراق، إذ يحدها من الجنوب والجنوب الشرقي محافظة البصرة ومن الغرب والجنوب الغربي محافظة المثنى ومن الشمال والشمال الغربي محافظة القادسية ومحافظة واسط، أما محافظة ميسان فتحدها من جهة الشمال الشرقي، وتتكون المحافظة ادارياً من خمسة أفضية وخمسة عشر ناحية، وتشغل مساحة مقدارها (13738,74 كم²)، وبنسبة (3,1%) من مجموع مساحة العراق البالغة (434128 كم²).

2. الحدود الزمانية :

تتمثل الحدود الزمانية للدراسة بالمدة (2018-2025) وهي تمثل التوقعات المستقبلية لأعداد السياح الوافدين لزيارة المواقع السياحية في المحافظة. أولاً / التوقعات المستقبلية لأعداد السائحين للمدة (2018-2025) بنسبة نمو (5%)

لغرض حساب التوقعات المستقبلية لأعداد السائحين للمواقع السياحية المختارة في محافظة ذي قار [مناطق الاهوار خريطة (2)، المواقع الاثرية خريطة (3)، متحف الناصرية الحضاري] للمدة (2018-2025) وعلى فرض نسبة نمو (5%) يكون كما في الجداول المبينة لاحقاً (2)، (3)، (4) وحسب ما توضحه المعادلات أدناه:-

1. مناطق الاهوار:-

أ- أهوار الجبايش (نصب الشهيد أنموذجا) :

تقع أهوار الجبايش في الجزء الشرقي من مدينة الناصرية ضمن الحدود الجغرافية لناحية الحمار وقضاء الجبايش، والتغذية الطبيعية لهذه الأهوار منذ تكوينها المياه القادمة عبر الجداول المتفرعة من نهر دجلة (البتيرة، العريض، المجر) ومياه نهر الفرات عند المد الطبيعي⁽³⁾، وتعد امتداداً لـ ليور أبو زرك و هور الحمار، وتوجد فيها أنواع عديدة من الطيور مثل الخضير والازركي ودجاج الماء والنورس والرخوي فضلاً عن أنواع مختلفة من الأسماك كالخشني والسمني والشلك ومجموعة متنوعة من النباتات المائية ونبات القصب و البردي، وقد بلغت أعداد السائحين لأهوار الجبايش (145430) سائح للمدة (2010-2017)، أما التوقعات المستقبلية فيمكن استخراجها من المعادلات الآتية :

سنة الأساس (2017) × نسبة النمو + سنة الأساس = السنة اللاحقة (2018)

$$28035 = 26700 + 5\% \times 26700$$

وهكذا بقية السنوات وصولاً الى عام 2025 كما يوضحها الجدول (2).

ولغرض حساب نسبة النمو المتوقعة من 2018 إلى 2025 وتستخرج وفق المعادلة الآتية

[(سنة المقارنة 2025 - سنة الأساس)/(سنة الأساس)] × 100 = نسبة النمو

$$48\% = 100 \times [(26700)/(26700 - 39443)]$$

ب- هور الحمار :

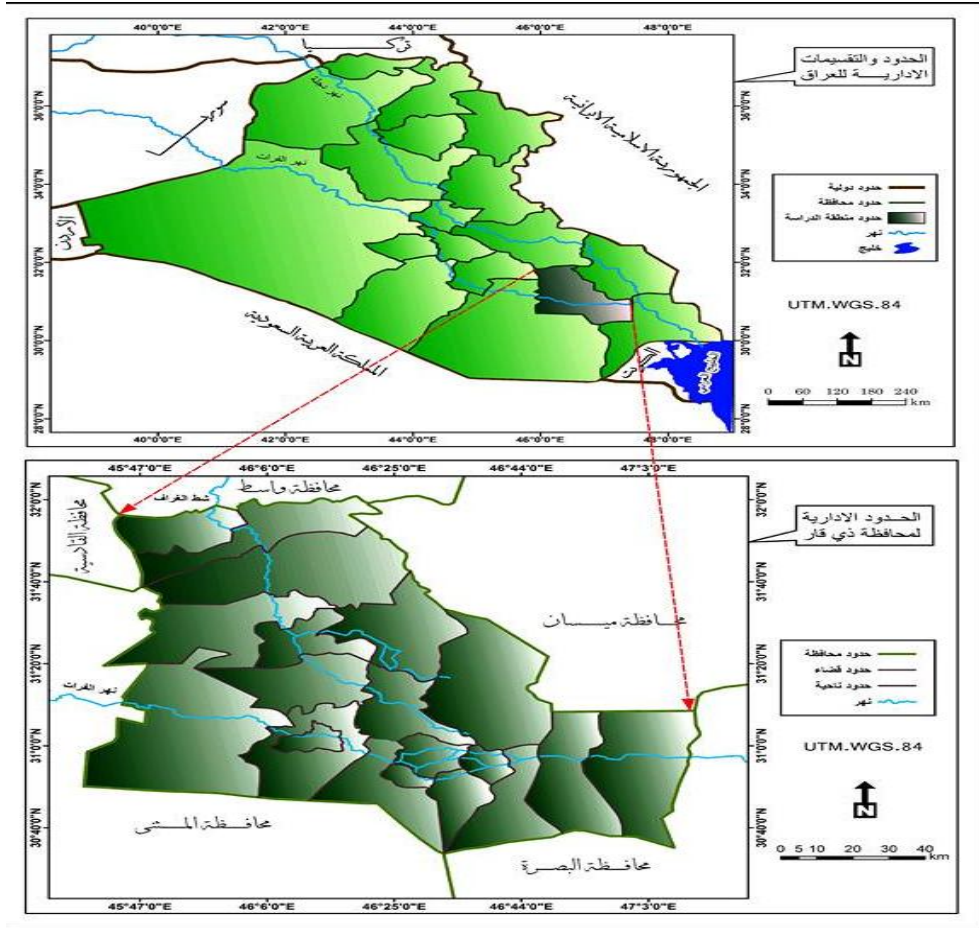
يقع هور الحمار جغرافياً إلى الجنوب من قضاء سوق الشيوخ ويمتد حتى شط العرب شرقاً وبالتحديد جنوب الجزء الأسفل من نهر الفرات، وهو من الناحية الإدارية يقع ضم اراضي قضاءي سوق الشيوخ والجبايش ويحده من جهة الغرب كثبان رملية ومسطحات جافة وصحراوية منبسطة وسبخ وبحيرات ملحية، وتبلغ مساحته

827.04 كم²) تتمثل ببحيرات دائمية ومستنقعات علما
 أن مساحة الهور كانت زهاء (1320 كم²) لعام 2005 اذ
 يشكل نسبة (62.8%) من اجمالي اهور محافظة ذي قار
 ويمتاز بضخالة العمق إذ يتراوح عمقه (1.8م) عند
 المنسوب المنخفض للمياه و(3م) عند المنسوب المرتفع
 للمياه⁽⁴⁾، وقد بلغت أعداد السائحين لهور الحمار
 (37600) سائح للمدة (2010-2017)، اما التوقعات
 المستقبلية فيمكن استخراجها من المعادلات الآتية :

سنة الأساس (2017) × نسبة النمو + سنة الأساس =
 السنة اللاحقة (2018)
 $7140 = 6800 + 5\% \times 6800$
 وهكذا بقية السنوات وصولا الى عام 2025 كما يوضحها
 الجدول (2).
 ولغرض حساب نسبة النمو المتوقعة من 2018 إلى 2025
 وتستخرج وفق المعادلة الآتية
 $48\% = 100 \times [(6800)/(6800-10043)]$

خريطة (1)

الموقع الجغرافي لمحافظة ذي قار وموقعها من العراق



المصدر: الباحثان بالاعتماد على:

UTM.WGS 1984 Zone 38

جمهورية العراق، وزارة الموارد المائية، الهيئة العامة للمساحة، قسم إنتاج الخرائط، الوحدة الرقمية، خريطة العراق الإدارية، مقياس (1:1000000)، بغداد، 2017.

(2017)، اما التوقعات المستقبلية فيمكن استخراجها من المعادلات الآتية :

$$\text{سنة الأساس (2017)} \times \text{نسبة النمو} + \text{سنة الأساس} = \text{السنة اللاحقة (2018)}$$

$$3780 = 3600 + \%5 \times 3600$$

وهكذا بقية السنوات وصولاً الى عام 2025 كما يوضحها الجدول (1).

ولغرض حساب نسبة النمو المتوقعة من 2018 إلى 2025 وتستخرج وفق المعادلة الآتية

$$\%48 = 100 \times [(3600)/(3600-5316)]$$

ب- هور أم الودع :

يقع جغرافياً في القسم الجنوبي من محافظة ذي قار ضمن الحدود الإدارية لقضاء سوق الشيوخ في منتصف المسافة ما بين مدينة سوق الشيوخ وناحية كرمة بني سعيد وتتوسط هذا الهور جزراً عديدة ومن أهمها وأكبرها جزيرة ام الودع والتي تبعد مسافة 10 كم عن مدينة سوق الشيوخ و9 كم عن ناحية كرمة بني سعيد. وأم الودع مدينة تاريخية وإسلامية قديمة مدفونة تحت تل أثري، يعود الاستيطان فيها إلى العصر العباسي واستمرت في النمو الى العصر البويهي، لكن المدينة الأقدم فيها تعود إلى ما قبل الإسلام⁽⁶⁾، وقد بلغت أعداد السائحين لهور أم الودع (35400) سائح للمدة (2010-2017)، اما التوقعات المستقبلية فيمكن استخراجها من المعادلات الآتية :

$$\text{سنة الأساس (2017)} \times \text{نسبة النمو} + \text{سنة الأساس} = \text{السنة اللاحقة (2018)}$$

$$6037 = 5750 + \%5 \times 5750$$

وهكذا بقية السنوات وصولاً الى عام 2025 كما يوضحها الجدول (2).

$$\%48 = 100 \times [(5750)/(5750-8490)]$$

الجزء الأسفل من نهر الفرات، وهو من الناحية الإدارية يقع ضم اراضي قضاءي سوق الشيوخ والجبايش ويحده من جهة الغرب كثبان رملية ومسطحات جافة وصحراوية منبسطة وسبخا وبحيرات ملحية، وتبلغ مساحته (827.04 كم²) تتمثل ببحيرات دائمية ومستنقعات علما أن مساحة الهور كانت زهاء (1320 كم²) لعام 2005 اذ يشكل نسبة (62.8%) من اجمالي اهور محافظة ذي قار ويمتاز بضحالة العمق إذ يتراوح عمقه (1.8م) عند المنسوب المنخفض للمياه و(3م) عند المنسوب المرتفع للمياه⁽⁴⁾، وقد بلغت أعداد السائحين لهور الحمار (37600) سائح للمدة (2010-2017)، اما التوقعات المستقبلية فيمكن استخراجها من المعادلات الآتية :

$$\text{سنة الأساس (2017)} \times \text{نسبة النمو} + \text{سنة الأساس} = \text{السنة اللاحقة (2018)}$$

$$7140 = 6800 + \%5 \times 6800$$

وهكذا بقية السنوات وصولاً الى عام 2025 كما يوضحها الجدول (2).

ولغرض حساب نسبة النمو المتوقعة من 2018 إلى 2025 وتستخرج وفق المعادلة الآتية

$$\%48 = 100 \times [(6800)/(6800-10043)]$$

أ- هور أبو زرك :

يقع هور ابو زرك جغرافياً ضمن الحدود الإدارية لناحيتي الاصلاح واليهود حيث يمتد بين مدينة الاصلاح شمالاً وصولاً الى مدينة الفهود جنوباً وتقدر مساحته بما يقارب حوالي (118 كم²) ويفصل بين جزئيه طريق سيد يوشع - سيد دخيل، ويتغذى من شط ابي لحية المتفرع من ذنائب الغراف وتمت عملية إعمار هور أبو زرك وإعادة الحياة النباتية للهور بعد عام 2003⁽⁵⁾، وقد بلغت أعداد السائحين لهور أبو زرك (19850) سائح للمدة (2010-

وعند المقارنة مع الإحصاءات السابقة لأعداد السياح ونلاحظ أن المجموع الكلي لأعداد السائحين لمناطق الأهوار وبنسبة نمو (5%) قد قفز الى (429568) للمدة (2018-2025)، بعد أن كان (238280) للمدة (2010-2017)، علماً أن الفترة المختارة كانت ثمان سنوات لكلا المديتين، وبهذا فإن الزيادة الكلية المتوقعة في أعداد السائحين لمناطق الأهوار سوف تبلغ (191288) سائح وبنسبة نمو كلية متوقعة بلغت حوالي (48%). ولغرض حساب نسبة النمو المتوقعة من 2018 إلى 2025 وتستخرج وفق المعادلة الآتية

جدول (2)

التوقعات المستقبلية لأعداد السائحين لمناطق الأهوار للمدة (2025-2018) بنسبة نمو (5%)

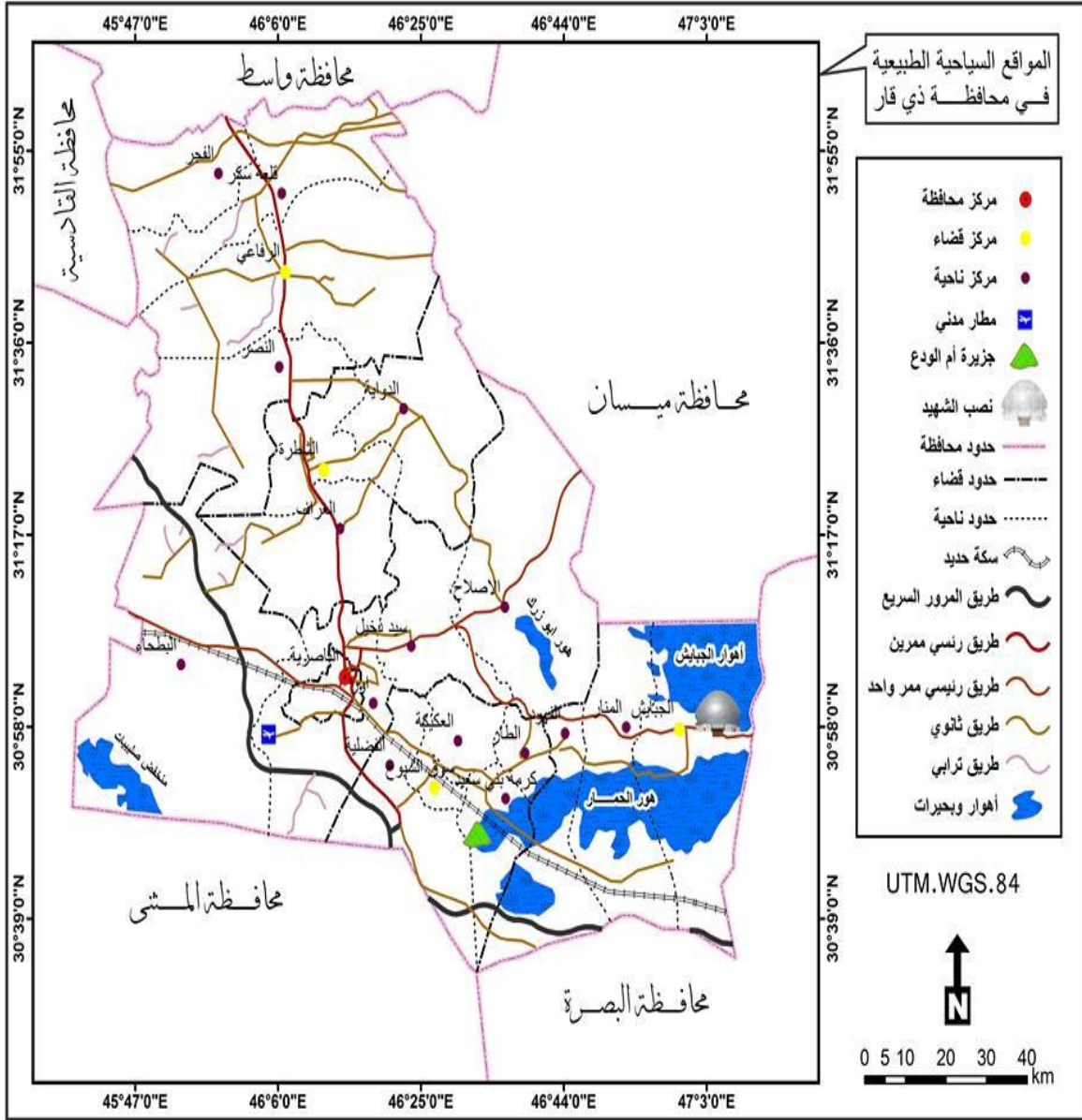
المجموع	السنوات								الترتيب والأهوار	
	2025	2024	2023	2022	2021	2020	2019	2018	الأهوار	ت
267689	39443	37565	35777	34074	32452	30907	29436	28035	أهوار الجبايش (نصب الشهيد)	1
68167	10043	9565	9110	8677	8264	7871	7497	7140	هور الحمار	2
36085	5316	5063	4822	4593	4375	4167	3969	3780	هور أبو زرك	3
57627	8490	8086	7701	7335	6986	6654	6338	6037	هور ام الودع	4
429568	63292	60279	57410	54679	52077	49599	47240	44992	المجموع	

المصدر: الباحثان بالاعتماد على :

1. جمهورية العراق، وزارة الثقافة والسياحة والآثار، الهيئة العامة للسياحة، قسم سياحة محافظة ذي قار، (بيانات غير منشورة)، 2017.
2. مقابلة شخصية مع أسعد القرغولي، مدير شعبة السياحة في محافظة ذي قار بتاريخ 14 / 1 / 2018.
3. نسبة نمو متوقع 5%.

خريطة (2)

المواقع السياحية الطبيعية (الأهوار) المختارة في محافظة ذي قار



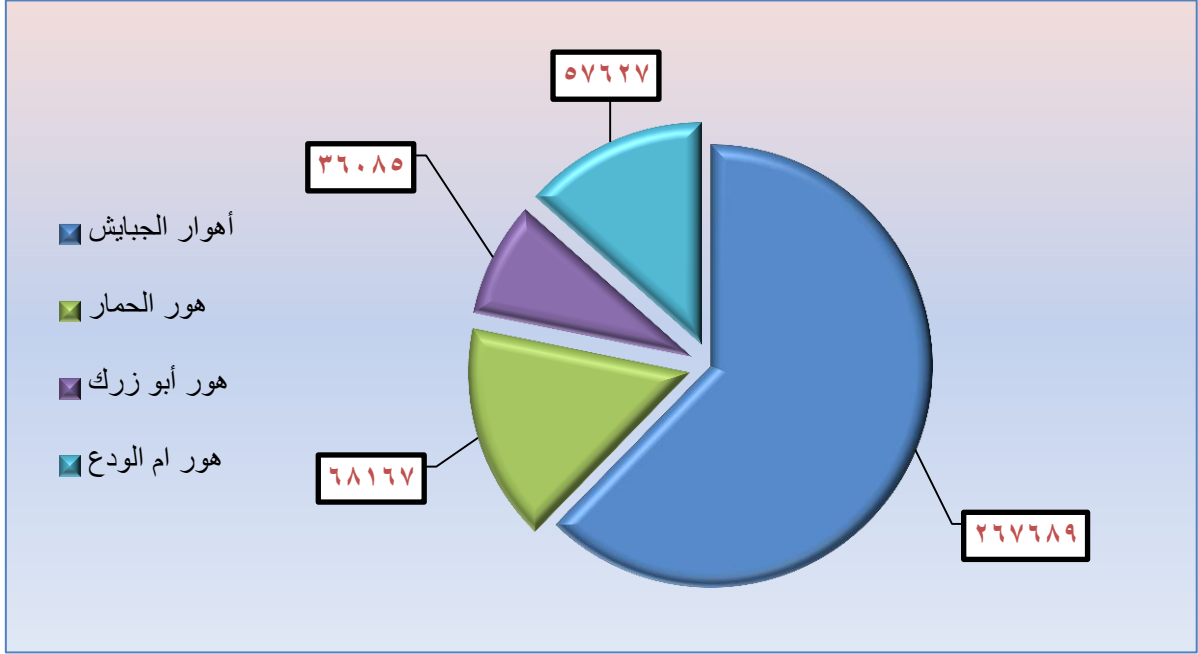
المصدر: من عمل الباحث بالاعتماد على:

UTM.WGS 1984 Zone 38

1. وزارة الثقافة والسياحة والآثار، الهيئة العامة للآثار والتراث، مفتشية الآثار في محافظة ذي قار، (بيانات غير منشورة)، 2017م .
2. الدراسة الميدانية باستخدام جهاز تحديد المواقع العالمي (GPS).
3. برنامج offline maps.

شكل (1)

أعداد السائحين المتوقعه لمناطق الأهوار المختارة للمدة (2018-2025) بنسبة نمو 5%



المصدر: الباحثان بالاعتماد على بيانات جدول (2)

2. المواقع الأثرية

أ- تل العبيد :

ويقع على بعد 6 كم غرب أور الى الشمال الغربي من مدينة الناصرية بمسافة 25 كم، وإلى هذا التل ينسب الطور المعروف بـ (طور العبيد) الذي يمتد تأريخه من (3800-4500 ق.م)، ويعد من أقدم أطوار الحضارة في القسم الجنوبي من العراق⁽⁷⁾، وقد بلغت أعداد السائحين لموقع تل العبيد (860) سائح للمدة (2010-2017)، اما التوقعات المستقبلية فيمكن استخراجها من المعادلات الآتية :

سنة الأساس (2017) × نسبة النمو + سنة الأساس =
السنة اللاحقة (2018)

$$152 = 145 + 5\% \times 145$$

وهكذا بقية السنوات وصولا الى عام 2025 كما يوضحها الجدول (3).

ولغرض حساب نسبة النمو المتوقعة من 2018 إلى 2025 وتستخرج وفق المعادلة الآتية

نسبة النمو = $100 \times \frac{((\text{سنة المقارنة} - \text{سنة الاساس}) / (\text{سنة الاساس}))}{100}$

$$48\% = 100 \times \frac{((145) / (145 - 215))}{100}$$

ب- مدينة أريدو (تل أبو شهرين) :

مدينة أريدو الأثرية أو أريدوك أو كما وردت في الصيغة السومرية (أيري دوك Uri.DUG.GA) أو كما تعرف محليا بـ(تل أبو شهرين) كانت تقع خلال العصر السومري على الحد الجنوبي لشاطئ البحر ضمن قوس دائرة قطرها 250 ميل إلى الشمال الغربي من تلك النقطة تجمعت المراكز الكبرى من الثقافة والسلطة السومرية آنذاك⁽⁸⁾، وضمن الحدود الإدارية لناحية البطحاء وإلى الجنوب الغربي من مدينة أور الأثرية بحوالي 19 كم وتبعد عن مدينة الناصرية بحوالي 30 كم. وقد بلغت أعداد

تقع في القسم الشمالي الشرقي من بلاد سومر منتصف المسافة ما بين دجلة والفرات في منطقة أثرية واسعة من ناحية الدواية وتبعد مسافة (21كم) إلى الشرق من قضاء الشطرة⁽¹⁰⁾، وكما تبعد عن مركز مدينة الناصرية بـ(43كم). وقد بلغت أعداد السائحين لمدينة لكش الاثرية (671) سائح للمدة (2010-2017)، أما التوقعات المستقبلية فيمكن استخراجها من المعادلات الآتية :

سنة الأساس (2017) × نسبة النمو + سنة الأساس = السنة اللاحقة (2018)

$$137 = 130 + 5\% \times 130$$

وهكذا بقية السنوات وصولاً الى عام 2025 كما يوضحها الجدول (3).

ولغرض حساب نسبة النمو المتوقعة من 2018 إلى 2025 وتستخرج وفق المعادلة الآتية

$$48\% = 100 \times [(130)/(130 - 193)]$$

ت- مدينة أوما (تل جوحا) :

تعد مدينة أوما إحدى الدويلات السومرية التي نشأت في عصر فجر السلالات وتضم مجموعة من المواقع الأثرية والتي من أهمها موقع جوحا وموقع أم العقارب وموقع بزيخ وموقع شميت وتباين هذه المواقع الاثرية في أحجامها ومساحاتها، وقد كانت مدينة أوما عند نشأتها مأهولة بالسكان لكونها تقع على أحد فروع نهر الفرات وهو إترونكال (الكار)⁽¹¹⁾، وتقع ضمن الحدود الإدارية لقضاء الرفاعي والى الغرب من مدينة الرفاعي بحوالي 20 كم وعلى بعد 77 كم عن مركز مدينة الناصرية. وقد بلغت أعداد السائحين لمدينة أوما الاثرية (628) سائح للمدة (2010-2017)، أما التوقعات المستقبلية فيمكن استخراجها من المعادلات الآتية :

سنة الأساس (2017) × نسبة النمو + سنة الأساس = السنة اللاحقة (2018)

السائحين لمدينة أريدو الأثرية (860) سائح للمدة (2010-2017)، أما التوقعات المستقبلية فيمكن استخراجها من المعادلات الآتية :

سنة الأساس (2017) × نسبة النمو + سنة الأساس = السنة اللاحقة (2018)

$$152 = 145 + 5\% \times 145$$

وهكذا بقية السنوات وصولاً الى عام 2025 كما يوضحها الجدول (3).

ولغرض حساب نسبة النمو المتوقعة من 2018 إلى 2025 وتستخرج وفق المعادلة الآتية

$$48\% = 100 \times [(145)/(145 - 215)]$$

أ- مدينة أور (تل المقير) :

وهي من أشهر المدن الحضارية القديمة في بلاد الرافدين، وتعرف محلياً بـ(تل المقير) مثل العديد من المواقع الاثرية في العراق القديم، وتقع بقاياها اليوم على دائرة عرض (30.9628) شمالاً وعلى خط طول (46.1035) شرقاً، وجغرافياً على بعد 14 كم جنوب غرب مدينة الناصرية ضمن الحدود الإدارية لناحية اور التابعة لقضاء الناصرية⁽⁹⁾، وقد بلغت أعداد السائحين لمدينة أور الأثرية (86753) سائح للمدة (2010-2017)، أما التوقعات المستقبلية فيمكن استخراجها من المعادلات الآتية :

سنة الأساس (2017) × نسبة النمو + سنة الأساس = السنة اللاحقة (2018)

$$12781 = 12173 + 5\% \times 12173$$

وهكذا بقية السنوات وصولاً الى عام 2025 كما يوضحها الجدول (3).

ولغرض حساب نسبة النمو المتوقعة من 2018 إلى 2025 وتستخرج وفق المعادلة الآتية

$$48\% = 100 \times [(12173)/(12173 - 17984)]$$

ب- مدينة لكش (تل الهباء) :

المدتين، وبهذا فإن الزيادة الكلية المتوقعة في أعداد السائحين للمواقع الأثرية في منطقة الدراسة سوف تبلغ (38511) سائح وبنسبة نمو كلية متوقعة بلغت حوالي (%48).

$$125 = 119 + 5\% \times 119$$

وهكذا بقية السنوات وصولاً الى عام 2025 كما يوضحها الجدول (3).

ولغرض حساب نسبة النمو المتوقعة من 2018 إلى 2025 وتستخرج وفق المعادلة الآتية

$$48\% = 100 \times [(119)/(119 - 177)]$$

أ- مدينة لارسا (تل السنكرة) :

تقع تلول السنكرة فلكياً على دائرة عرض (31.2829) شمالاً وعلى خط طول (45.8547) شرقاً أما جغرافياً فتقع على بعد (18 كم) شمال مدينة البطحاء وإلى الشمال الغربي من مدينة الناصرية على بعد (47 كم) منها، وتبعد مسافة (20 كم) إلى الجنوب الشرقي من مدينة الوركاء بالقرب من الضفة الشرقية لقناة شط النيل، وضمن الحدود الإدارية لناحية البطحاء. وقد بلغت أعداد السائحين لمدينة لارسا الأثرية (852) سائح للمدة (2010-2017)، أما التوقعات المستقبلية فيمكن استخراجها من المعادلات الآتية :

$$\text{سنة الأساس (2017)} \times \text{نسبة النمو} + \text{سنة الأساس} = \text{السنة اللاحقة (2018)}$$

$$163 = 155 + 5\% \times 155$$

وهكذا بقية السنوات وصولاً الى عام 2025 كما يوضحها الجدول (3).

ولغرض حساب نسبة النمو المتوقعة من 2018 إلى 2025 وتستخرج وفق المعادلة الآتية

$$48\% = 100 \times [(155)/(155 - 229)]$$

وعند المقارنة مع الإحصاءات السابقة لأعداد السياح نلاحظ أن المجموع الكلي لأعداد السائحين للمواقع الأثرية وبنسبة نمو (5%) قد قفز إلى (129027) للمدة (2018-2025)، بعد أن كان (90516) للمدة (2010-2017)، علماً أن الفترة المختارة كانت ثمان سنوات لكلا

جدول (3)

التوقعات المستقبلية لأعداد السائحين للمواقع الأثرية للمدة (2025-2018) بنسبة نمو (5%)

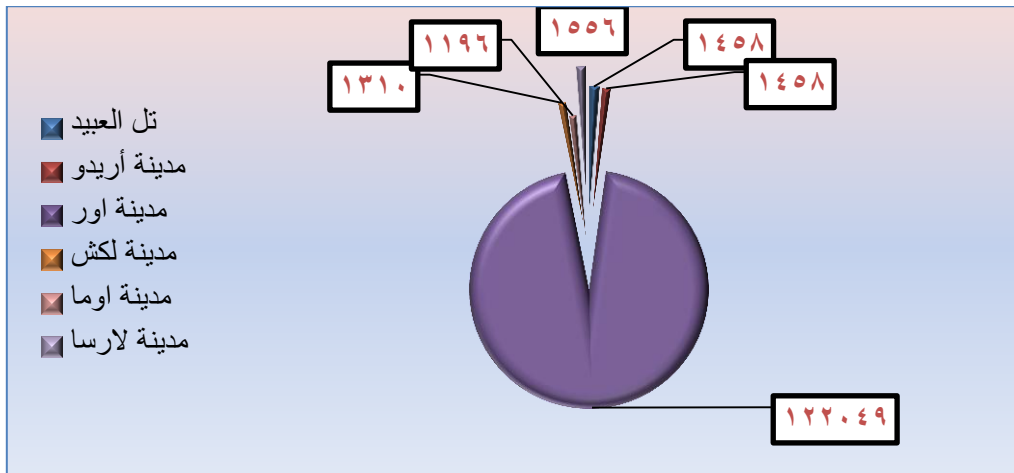
المجموع	السنوات								الترتيب والمواقع الأثرية	
	2025	2024	2023	2022	2021	2020	2019	2018	المواقع الأثرية	ت
1458	215	205	195	186	177	168	160	152	تل العبيد	1
1458	215	205	195	186	177	168	160	152	مدينة أريدو	2
122049	17984	17128	16313	15536	14796	14091	13420	12781	مدينة اور	3
1310	193	184	175	167	159	151	144	137	مدينة لكش	4
1196	177	168	160	152	145	138	131	125	مدينة اوما	5
1556	229	218	208	198	189	180	171	163	مدينة لارسا	6
129027	19013	18108	17246	16425	15643	14896	14186	13510	المجموع	

المصدر: الباحثان بالاعتماد على :

1. جمهورية العراق، وزارة الثقافة والسياحة والآثار، الهيئة العامة للسياحة، شعبة سياحة محافظة ذي قار، 2017.
 2. جمهورية العراق، وزارة الثقافة والسياحة والآثار، الهيئة العامة للآثار والتراث، مفتشية آثار محافظة ذي قار، 2017.
 3. مقابلة شخصية مع أسعد القرغولي، مدير شعبة السياحة في محافظة ذي قار بتاريخ 21 / 1 / 2018.
- نسبة نمو متوقع 5%.

شكل (2)

أعداد السائحين المتوقعة للمواقع الأثرية المختارة للمدة (2025-2018) بنسبة نمو 5%



المصدر: الباحثان بالاعتماد على بيانات جدول (3)

3. متحف الناصرية الحضارية

يقع جغرافيا ضمن الحدود الإدارية لمدينة الناصرية في محلة المتن على الضفة اليمنى لنهر الفرات، أما فلكيا يقع المتحف على دائرة عرض (31.0471) شمالا وخط طول (46.2372) شرقا، تأسس المتحف عام 1969 من قبل شركة كلبنكيان البرتغالية وتبلغ المساحة الكلية التي شيد عليها المتحف (10000 م²) تتخللها ساحات وحدائق مكشوفة من جميع الجهات وفيها مصاطب لجلوس واستراحة الزوار وهو بذلك يعد ثالث اكبر متحف بالعراق بعد المتحف الوطني في بغداد ومتحف الموصل. يتألف المتحف من طابقين يضم الجانب الايسر منه قاعات العرض المتحفي وتشمل على أربع عشرين قاعة مقسمة الى طابقين في كل طابق سبع قاعات، وقد استخدمت القاعات السبع في الطابق الأول لعرض الانوار فيها وهي قاعات متصلة مع بعضها البعض وغير منفصلة يتم الدخول اليها بمدخل رئيسي واحد⁽¹²⁾، وقد بلغت أعداد السائحين لمتحف الناصرية الحضارية (7596) سائح للمدة (2017-2010).

أما التوقعات المستقبلية فيمكن استخراجها من

المعادلات الآتية :

$$\text{سنة الأساس (2017)} \times \text{نسبة النمو} + \text{سنة الأساس} = \text{السنة اللاحقة (2018)}$$

$$3254 \times 5\% + 3254 = 3417$$

وهكذا بقية السنوات وصولا الى عام 2025 كما يوضحها الجدول (4).

ولغرض حساب نسبة النمو المتوقعة من 2018 إلى 2025 وتستخرج وفق المعادلة الآتية

$$[(\text{سنة المقارنة} - \text{سنة الاساس}) / (\text{سنة الاساس})] \times 100 = \text{نسبة النمو}$$

$$48\% = 100 \times [(3254 - 4808) / 3254]$$

وبهذا يتبين لنا من الجدول (2) بأن المجموع الكلي لأعداد السائحين المتوقعة لمتحف الناصرية الحضارية للمدة (2018-2025) وبنسبة نمو (5%) سوف تبلغ (32628) سائح وبنسبة نمو كلية متوقعة بلغت حوالي (48%).

جدول (4)

التوقعات المستقبلية لأعداد السائحين لمتحف الناصرية للمدة (2018-2025) بنسبة نمو (5%)

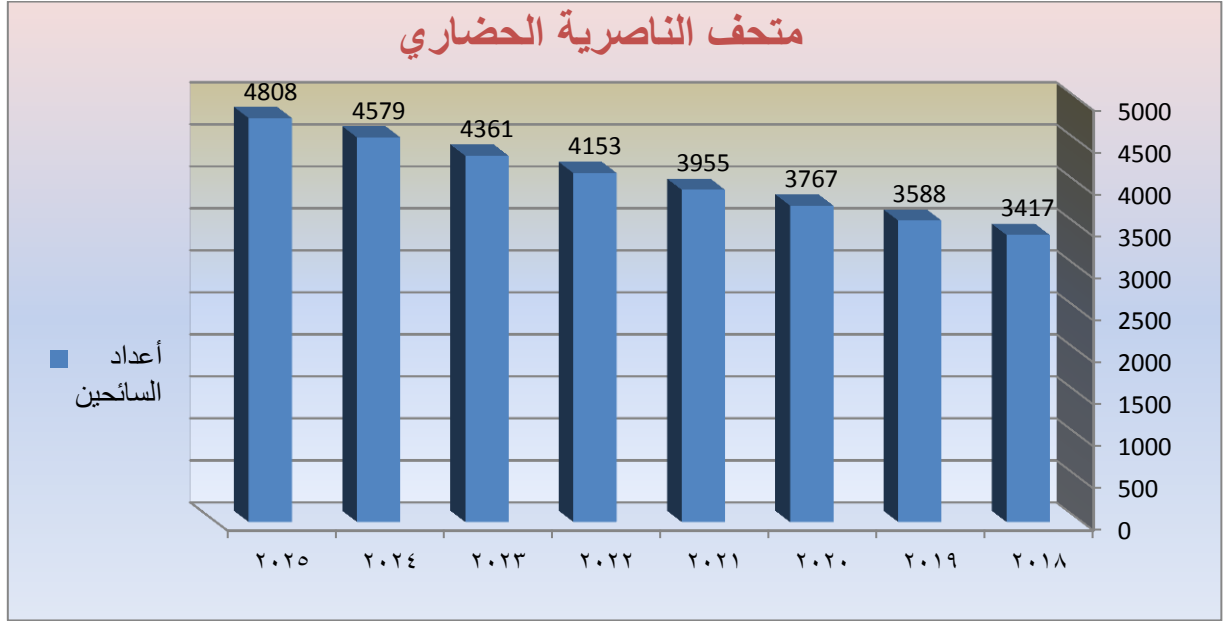
متحف الناصرية الحضارية	الترتيب والسنوات	
	السنوات	ت
3417	2018	1
3588	2019	2
3767	2020	3
3955	2021	4
4153	2022	5
4361	2023	6
4579	2024	7
4808	2025	8
32628	المجموع	

المصدر: الباحثان بالاعتماد على :

1. جمهورية العراق، وزارة السياحة والآثار، الهيئة العامة للآثار والتراث، دائرة المتاحف العامة، متحف الناصرية الحضاري، (بيانات غير منشورة)، 2018.
2. مقابلة شخصية مع أقبال كاظم، مديرة متحف الناصرية الحضاري بتاريخ 11 / 2 / 2018.
3. نسبة نمو متوقع 5%.

شكل (3)

أعداد السائحين المتوقعة لمتحف الناصرية الحضاري للمدة (2025-2018) بنسبة نمو 5%



المصدر: الباحثان بالاعتماد على بيانات جدول (4)

ثانياً / التوقعات المستقبلية لأعداد السائحين للمدة (2025-2018) بنسبة نمو (7%)

لغرض حساب التوقعات المستقبلية لأعداد السائحين للمواقع السياحية المختارة في محافظة ذي قار (مناطق الأهوار، المواقع الأثرية، متحف الناصرية الحضاري) للمدة (2025-2018) وعلى فرض نسبة نمو (7%) يكون كما في الجداول المبينة لاحقاً (5، 6، 7) وحسب ما توضحه المعادلات أدناه:-

1. مناطق الأهوار

أ- أهوار الجبايش (نصب الشهيد أنموذجاً) :

سنة الأساس (2017) × نسبة النمو + سنة الأساس = السنة اللاحقة (2018)

$$28569 = 26700 + 7\% \times 26700$$

وهكذا بقية السنوات وصولاً إلى عام 2025 كما يوضحها الجدول (5).

ولغرض حساب نسبة النمو المتوقعة من 2018 إلى 2025 وتستخرج وفق المعادلة الآتية

$$100 = \text{نسبة النمو} \times [(2025 - \text{سنة الأساس}) / (\text{سنة الأساس})]$$

$$72\% = 100 \times [(26700) / (26700 - 45878)]$$

ب- هور الحمار :

$$\text{سنة الأساس (2017)} \times \text{نسبة النمو} + \text{سنة الأساس} = \text{السنة اللاحقة (2018)}$$

$$7276 = 6800 + 7\% \times 6800$$

وهكذا بقية السنوات وصولا الى عام 2025 كما يوضحها الجدول (5).

$$6153 = 5750 + 7\% \times 5750$$

وهكذا بقية السنوات وصولا الى عام 2025 كما يوضحها الجدول (5).

ولغرض حساب نسبة النمو المتوقعة من 2018 إلى 2025 وتستخرج وفق المعادلة الآتية

$$72\% = 100 \times [(5750)/(5750 - 9880)]$$

وعند المقارنة مع الإحصاءات السابقة لأعداد السياح نلاحظ أن المجموع الكلي لأعداد السائحين لمناطق الأهوار وبنسبة نمو (7%) قد قفز الى (470429) للمدة (2018-2025)، بعد أن كان (238280) للمدة (2010-2017)، علما أن الفترة المختارة كانت ثمان سنوات لكلا المديتين، وبهذا فإن الزيادة الكلية المتوقعة في أعداد السائحين لمناطق الأهوار في منطقة الدراسة سوف تبلغ (232149) سائح وبنسبة نمو كلية متوقعة بلغت حوالي (72%).

ولغرض حساب نسبة النمو المتوقعة من 2018 إلى 2025

$$72\% = 100 \times [(6800)/(6800 - 11683)]$$

ت- هور أبو زرك :

سنة الأساس (2017) × نسبة النمو + سنة الأساس = السنة اللاحقة (2018)

$$3852 = 3600 + 7\% \times 3600$$

وهكذا بقية السنوات وصولا الى عام 2025 كما يوضحها الجدول (5).

ولغرض حساب نسبة النمو المتوقعة من 2018 إلى 2025 وتستخرج وفق المعادلة الآتية

$$72\% = 100 \times [(3600)/(3600 - 6187)]$$

ث- هور أم الودع :

جدول (54)

التوقعات المستقبلية لأعداد السائحين لمناطق الأهوار للمدة (2018-2025) بنسبة نمو (7%)

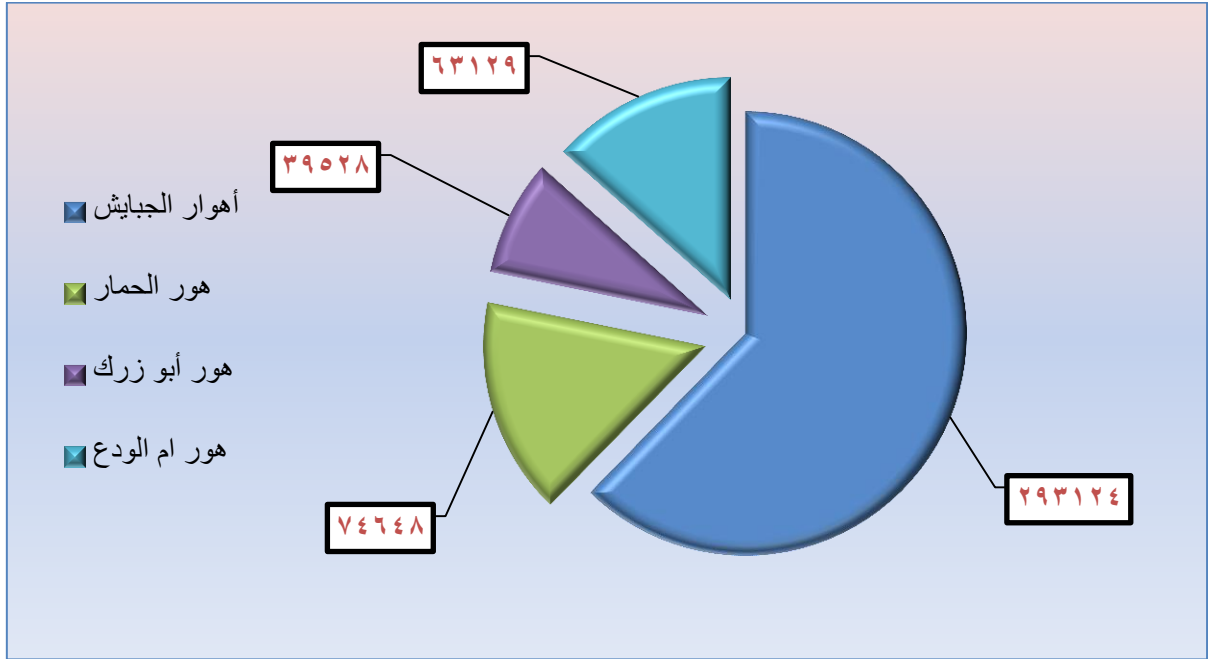
المجموع	السنوات								الترتيب والأهوار	
	2025	2024	2023	2022	2021	2020	2019	2018	الأهوار	ت
293124	45878	42877	40072	37450	35000	32709	30569	28569	أهوار الجبايش (نصب الشهيد)	1
74648	11683	10919	10205	9537	8913	8330	7785	7276	هور الحمار	2
39528	6187	5782	5404	5050	4720	4411	4122	3852	هور أبو زرك	3
63129	9880	9234	8630	8065	7538	7045	6584	6153	هور أم الودع	4
470429	73628	68812	64311	60102	56171	52495	49060	45850	المجموع	

المصدر: الباحثان بالاعتماد على :

1. جمهورية العراق، وزارة الثقافة والسياحة والاثار، الهيئة العامة للسياحة، قسم سياحة محافظة ذي قار، (بيانات غير منشورة)، 2017.
2. مقابلة شخصية مع أسعد القرغولي، مديرشعبة السياحة في محافظة ذي قار بتاريخ 14 / 1 / 2018.
3. نسبة نمو متوقع 7%.

شكل (4)

أعداد السائحين المتوقعة لمناطق الأهوار المختارة للمدة (2018-2025) بنسبة نمو 7%



المصدر: الباحثان بالاعتماد على جدول (5)

$$72\% = 100 \times [(145)/(145 - 248)]$$

ب- مدينة أريدو (تل أبو شهرين) :

$$\text{سنة الأساس (2017)} \times \text{نسبة النمو} + \text{سنة الأساس} = \text{السنة اللاحقة (2018)}$$

$$155 = 145 + 7\% \times 145$$

وهكذا بقية السنوات وصولاً الى عام 2025 كما يوضحها الجدول (6).

ولغرض حساب نسبة النمو المتوقعة من 2018 إلى 2025 وتستخرج وفق المعادلة الآتية

$$72\% = 100 \times [(145)/(145-248)]$$

ت- مدينة أور (تل المقير) :

2. المواقع الأثرية

أ- تل العبيد :

$$\text{سنة الأساس (2017)} \times \text{نسبة النمو} + \text{سنة الأساس} = \text{السنة اللاحقة (2018)}$$

$$155 = 145 + 7\% \times 145$$

وهكذا بقية السنوات وصولاً الى عام 2025 كما يوضحها الجدول (6).

ولغرض حساب نسبة النمو المتوقعة من 2018 إلى 2025 وتستخرج وفق المعادلة الآتية

$$[(\text{سنة المقارنة} - \text{سنة الأساس}) / (\text{سنة الأساس})] \times 100 =$$

نسبة النمو

$$166 = 155 + 7\% \times 155$$

وهكذا بقية السنوات وصولاً الى عام 2025 كما يوضحها الجدول (6) .

ولغرض حساب نسبة النمو المتوقعة من 2018 إلى 2025 وتستخرج وفق المعادلة الآتية

$$72\% = 100 \times [(155)/(155-266)]$$

وعند المقارنة مع الإحصاءات السابقة لأعداد السياح نلاحظ أن المجموع الكلي لأعداد السائحين للمواقع الأثرية وبنسبة نمو (7%) قد قفز الى (141252) للمدة (2018-2025)، بعد أن كان (90516) للمدة (2010 - 2017) علماً أن الفترة المختارة كانت ثمان سنوات لكلا المدينتين، وهذا فإن الزيادة الكلية المتوقعة في أعداد السائحين للمواقع الأثرية في منطقة الدراسة سوف تبلغ (50736) سائح وبنسبة نمو كلية متوقعة بلغت حوالي (72%).

سنة الأساس (2017) × نسبة النمو + سنة الأساس = السنة اللاحقة (2018)

$$13025 = 12173 + 7\% \times 12173$$

وهكذا بقية السنوات وصولاً الى عام 2025 كما يوضحها الجدول (6).

ولغرض حساب نسبة النمو المتوقعة من 2018 إلى 2025 وتستخرج وفق المعادلة الآتية

$$72\% = 100 \times [(12173)/(12173-20916)]$$

أ- مدينة لكش (تل الهباء) :

سنة الأساس (2017) × نسبة النمو + سنة الأساس = السنة اللاحقة (2018)

$$139 = 130 + 7\% \times 130$$

وهكذا بقية السنوات وصولاً الى عام 2025 كما يوضحها الجدول (65) .

ولغرض حساب نسبة النمو المتوقعة من 2018 إلى 2025 وتستخرج وفق المعادلة الآتية

$$72\% = 100 \times [(130)/(130-224)]$$

ب- مدينة أوما (تل جوحا) :

سنة الأساس (2017) × نسبة النمو + سنة الأساس = السنة اللاحقة (2018)

$$127 = 119 + 7\% \times 119$$

وهكذا بقية السنوات وصولاً الى عام 2025 كما يوضحها الجدول (6) .

ولغرض حساب نسبة النمو المتوقعة من 2018 إلى 2025 وتستخرج وفق المعادلة الآتية

$$72\% = 100 \times [(119)/(119-205)]$$

ت- مدينة لارسا (تل السنكرة) :

سنة الأساس (2017) × نسبة النمو + سنة الأساس = السنة اللاحقة (2018)

جدول (6)

التوقعات المستقبلية لأعداد السائحين للمواقع الأثرية للمدة (2018-2025) بنسبة نمو (7%)

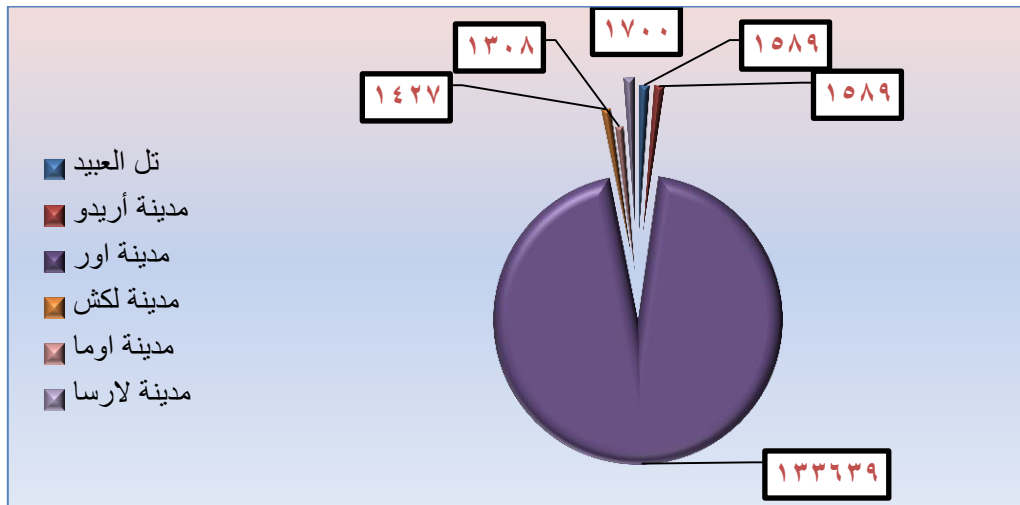
المجموع	السنوات								الترتيب والمواقع الأثرية	
	2025	2024	2023	2022	2021	2020	2019	2018	المواقع الأثرية	ت
1589	248	232	217	203	190	178	166	155	تل العبيد	1
1589	248	232	217	203	190	178	166	155	مدينة أريدو	2
133639	20916	19548	18269	17074	15957	14913	13937	13025	مدينة اور	3
1427	224	209	195	182	170	159	149	139	مدينة لكش	4
1308	205	192	179	167	156	146	136	127	مدينة اوما	5
1700	266	248	232	217	203	190	178	166	مدينة لارسا	6
141252	22106	20661	19309	18046	16866	15764	14732	13767	المجموع	

المصدر: الباحثان بالاعتماد على :

1. جمهورية العراق، وزارة الثقافة والسياحة والآثار، الهيئة العامة للسياحة، شعبة سياحة محافظة ذي قار، 2017.
2. جمهورية العراق، وزارة الثقافة والسياحة والآثار، الهيئة العامة للآثار والتراث، مفتشية آثار محافظة ذي قار 2017.
3. مقابلة شخصية مع أسعد القرغولي، مدير شعبة السياحة في محافظة ذي قار بتاريخ 21 / 1 / 2018.
4. نسبة نمو متوقع 7%.

شكل (5)

أعداد السائحين المتوقعة للمواقع الأثرية المختارة للمدة (2018-2025) بنسبة نمو 7%



المصدر: الباحثان بالاعتماد على جدول (6)

3. متحف الناصرية الحضاري

$$= 100 \times [(سنة المقارنة - سنة الاساس) / (سنة الاساس)]$$

$$نسبة النمو = سنة الأساس (2017) \times نسبة النمو + سنة الأساس$$

$$السنة اللاحقة (2018) = 3254 + 7\% \times 3254 = 3482$$

وهذا يتبين لنا من الجدول (7) بأن المجموع الكلي

لأعداد السائحين المتوقعة لمتحف الناصرية الحضاري

للمدة (2018-2025) وبنسبة نمو (7%) سوف تبلغ

(35731) سائح وبنسبة نمو كلية متوقعة بلغت حوالي

(72%).

$$3482 = 3254 + 7\% \times 3254$$

وهكذا بقية السنوات وصولاً الى عام 2025 كما يوضحها

الجدول (7).

ولغرض حساب نسبة النمو المتوقعة من 2018 إلى 2025

وتستخرج وفق المعادلة الآتية

جدول (7)

التوقعات المستقبلية لأعداد السائحين لمتحف الناصرية للمدة (2018-2025) بنسبة نمو (7%)

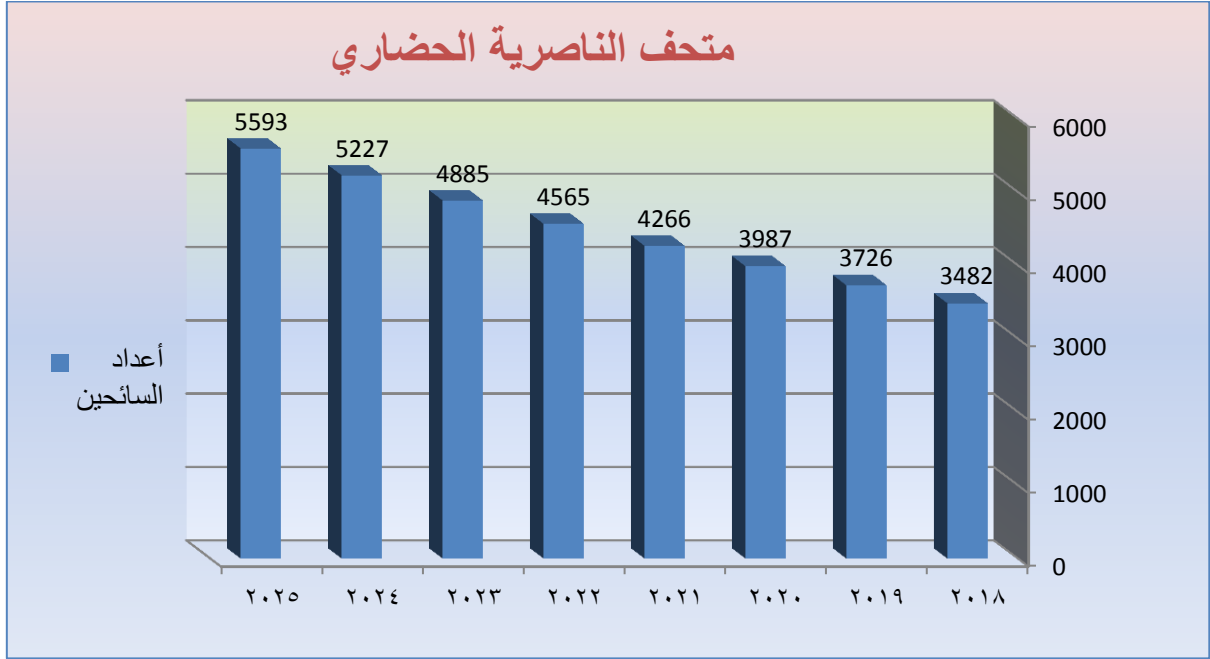
متحف الناصرية الحضاري	الترتيب والسنوات	
	السنوات	ت
3482	2018	1
3726	2019	2
3987	2020	3
4266	2021	4
4565	2022	5
4885	2023	6
5227	2024	7
5593	2025	8
35731	المجموع	

المصدر: الباحثان بالاعتماد على :

1. جمهورية العراق، وزارة السياحة والآثار، الهيئة العامة للآثار والتراث، دائرة المتاحف العامة، متحف الناصرية الحضاري، (بيانات غير منشورة)، 2018.
2. مقابلة شخصية مع أقبال كاظم، مديرة متحف الناصرية الحضاري بتاريخ 11 / 2 / 2018.
3. نسبة نمو متوقع 7%.

شكل (6)

أعداد السائحين المتوقعة لمتحف الناصرية الحضاري للمدة (2025-2018) بنسبة نمو 7%



المصدر: الباحثان بالاعتماد على بيانات جدول (7).

الاستنتاجات :

فإنها بلغت (35731) سائح، وبنسبة (10%) فقد بلغت (40929) سائح.

4. تستقطب أهوار الجبايش العدد الأكبر من السياح بالنسبة لمناطق الأهوار للمدة (2025-2018) إذ بلغ المجموع الكلي (267689) سائح بنسبة نمو 5%، و(293124) بنسبة نمو 7%، إما مدينة أور الأثرية فتستقطب العدد الأكبر من السياح بالنسبة للمواقع الاثرية وللمدة نفسها إذ بلغت (122049) سائح بنسبة نمو 5%، و (133639) بنسبة نمو 7%، والنسبة الأغلب للسياح العراقيين.

5. إن عدد السياح الوافدين مستقبلا الى منطقة الدراسة لإغراض السياحة له أهمية كبيرة في تحديد الاستثمارات السياحية بكافة أنواعها التي ترتبط بمستويات دخول السائحين والإنفاقات السياحية، ولذلك فإن ازدياد اعداد السائحين معناه ازدياد العوائد المتوقعة من النشاط السياحي والذي

1. بينت الدراسة بأن التوقعات المستقبلية لأعداد السائحين لمناطق الأهوار المختارة في منطقة الدراسة للمدة (2025_2018) وبنسبة نمو (5%) أنها بلغت (429568) سائح، وأما بنسبة (7%) فإنها بلغت (470429) سائح، وبنسبة (10%) فقد بلغت (539048) سائح.
2. بينت الدراسة بأن التوقعات المستقبلية لأعداد السائحين للمواقع الأثرية المختارة في منطقة الدراسة للمدة (2025_2018) وبنسبة نمو (5%) أنها بلغت (129027) سائح، وأما بنسبة (7%) فإنها بلغت (141252) سائح، وبنسبة (10%) فقد بلغت (161865) سائح.
3. وضحت الدراسة بأن التوقعات المستقبلية للسياح الوافدين لمتحف الناصرية للمدة (2015-2018) سوف تبلغ (32628) بنسبة (5%)، وأما بنسبة (7%)

- سينعكس على تقديم الحافز للقيام بالاستثمارات السياحية.
- التوصيات :**
1. تطوير خدمات البنى التحتية وشبكات النقل الداخلي والخارجي وخطوط السكك الحديدية وتنشيط النقل الجوي في مطار الناصرية بما يخدم حركة النشاط السياحي في منطقة الدراسة والتوقعات المستقبلية لأعداء السائحين.
 2. العمل على زيادة الفنادق والمطاعم السياحية وتطويرها وفقاً للمعايير السياحية وبما يتناسب مع إعداد السائحين المتوقعة.
 3. الاهتمام بالحرف الشعبية والصناعات التقليدية وتخصيص أماكن وأسواق لعرض هذه الصناعات وبيعها، وإقامة ورش تخصصية لهذه الفنون والحرف من خلال الجمعيات والمنظمات ومراكز التأهيل والعمل على تخصيص مهرجان أو معرض سنوي يتم فيه عرض نتاجاتها والتفكير الجدي بإنشاء متحف تراثي لعرض مسيرتها التطويرية عبر المراحل الزمنية المختلفة لاستقطاب أعداد السائحين المتوقعة مستقبلاً.
 4. العمل على عقد اتفاقيات مع شركات سياحية اقليمية او دولية لتنظيم رحلات سياحية الى المحافظة وزيارة مواقعها السياحية.
 5. صيانة وترميم المواقع السياحية وبالأخص المواقع الأثرية وجعلها مكاناً لائقاً لاستقبال أعداد السائحين المتوقعة، والاهتمام بمناطق الأهوار وتوفير كافة المستلزمات الضرورية لاستقطاب أعداد أكبر من السائحين.
- الهوامش :**
- (1) عماد عزيز مهدي، دور الاستثمارات في السياحة الدينية في محافظة كربلاء، دبلوم عالي، جامعة بغداد، المعهد العالي للتخطيط الحضري والإقليمي، 2009، ص171.
 - (2) المصدر نفسه، ص171.
 - (3) أقبال عبدالحسين أبو جري، الاثار البيئية لتجفيف الأهوار في جنوب العراق، أطروحة دكتوراه، جامعة بغداد، كلية التربية أبن رشد، 2007، ص14.
 - (4) فيصل عبد منشد، دراسة جغرافية لمنظومة الري في محافظة ذي قار، رسالة ماجستير، كلية الآداب، جامعة البصرة، 1990، ص9.
 - (5) حسين عليوي ناصر الزبدي، أرض الحضارات- جغرافيا محافظة ذي قار، دار الفيحاء للطباعة والنشر والتوزيع، لبنان، 2017، ص186.
 - (6) موقع العراق في التاريخ تاريخ استرجاع المعلومة 2018/3/12 <http://www.abualsoof.com>
 - (7) حسين عليوي ناصر الزبدي، مصدر سابق، ص356.
 - (8) أباذراهي سعدون الزبدي، مدينة أريدو ودورها الحضاري في بلاد الرافدين دراسة تاريخية أثرية، مجلة الباحث، جامعة كربلاء، المجلد11، العدد4، 2014، ص27.
 - (9) جمهورية العراق، وزارة الثقافة والسياحة والاثار، الهيئة العامة للآثار والتراث، مفتشية آثار محافظة ذي قار، (بيانات غير منشورة)، 2017.
 - (10) رجاء كاظم عجيل العكيلى، سلالة لجش (الاولى والثانية) دراسة تاريخية، رسالة ماجستير، كلية الآداب، جامعة بغداد، 2006، ص8.
 - (11) باسم محمد حبيب خلف، أوما من عصر فجر السلالات حتى نهاية العصر البابلي القديم(3000-1595ق.م)، رسالة ماجستير (غير منشورة)، كلية التربية، جامعة واسط، 2011، ص8.
 - (12) رجاء كاظم عجيل وأقبال كاظم عجيل، دليل متحف الناصرية الحضاري، الطبعة الأولى، دار الكفيل للطباعة والنشر والتوزيع، كربلاء، 2017، ص4.

- المصادر:
- (1) الزبيدي، أباذرراهي سعدون، مدينة أريدو ودورها الحضاري في بلاد الرافدين دراسة تاريخية أثرية، مجلة الباحث، جامعة كربلاء، المجلد 11، العدد 4، 2014.
- (2) أبو جري، أقبال عبدالحسين، الاثار البيئية لتجفيف الأهوار في جنوب العراق، أطروحة دكتوراه، جامعة بغداد، كلية التربية ابن رشد، 2007.
- (3) خلف، باسم محمد حبيب، أوما من عصر فجر السلالات حتى نهاية العصر البابلي القديم (3000-1595 ق.م)، رسالة ماجستير (غير منشورة)، كلية التربية، جامعة واسط، 2011.
- (4) الزياي، حسين عليوي ناصر، أرض الحضارات- جغرافيا محافظة ذي قار، دار الفيحاء للطباعة والنشر والتوزيع، لبنان، 2017.
- (5) عجيل، رجاء كاظم وأقبال كاظم عجيل، دليل متحف الناصرية الحضاري، الطبعة الأولى، دار الكفيل للطباعة والنشر والتوزيع، كربلاء، 2017.
- (6) العكيلي، رجاء كاظم عجيل، سلالة لجش (الأولى والثانية) دراسة تاريخية، رسالة ماجستير، كلية الآداب، جامعة بغداد، 2006.
- (7) منشد، فيصل عبد، دراسة جغرافية لمنظومة الري في محافظة ذي قار، رسالة ماجستير، كلية الآداب، جامعة البصرة، 1990.
- (8) مهدي، عماد عزيز، دور الاستثمارات في السياحة الدينية في محافظة كربلاء، دبلوم عالي، جامعة بغداد، المعهد العالي للتخطيط الحضري والإقليمي، 2009.
- (9) موقع العراق في التاريخ تاريخ استرجاع المعلومة <http://www.abualsoof.com> 2018/3/12
- (10) جمهورية العراق، وزارة الثقافة والسياحة والاثار، الهيئة العامة للآثار والتراث، مفتشية آثار محافظة ذي قار، (بيانات غير منشورة)، 2017.
- (11) جمهورية العراق، وزارة الثقافة والسياحة والاثار، الهيئة العامة للسياحة، شعبة سياحة محافظة ذي قار، (بيانات غير منشورة).
- (12) جمهورية العراق، وزارة الثقافة والسياحة والاثار، الهيئة العامة للآثار والتراث، مفتشية آثار محافظة ذي قار، (بيانات غير منشورة)، 2017.
- (13) جمهورية العراق، وزارة السياحة والآثار، الهيئة العامة للآثار والتراث، دائرة المتاحف العامة، متحف الناصرية الحضاري، (بيانات غير منشورة)، 2018.
- (14) مقابلة شخصية مع أقبال كاظم، مديرة متحف الناصرية الحضاري بتاريخ 2018 / 2 / 11.
- (15) مقابلة شخصية مع أسعد القرغولي، مدير شعبة السياحة في محافظة ذي قار بتاريخ 2018 / 1 / 14.
- (16) مقابلة شخصية مع الأثاري عامر عبدالرزاق بتاريخ 2018 / 4 / 8.

Abstract

In this research eleven tourist sites were selected in Dhi Qar governorate according to historical, cultural, environmental, tourism, religious and cultural criteria to study their future tourism status. The use of mathematical equations in the knowledge of the tourists' expectations for the period (2018-2025) Tourism in the province of Dhi Qar for the period (2010-2017) and growth rate (5% and 7%), And the possibility of using tourism planning by the local government and scientific and research organizations and institutions, businessmen and investors in the development and investment of this important and vital activity. At the end of the research, the researchers reached a number of conclusions and recommendations which they hope will achieve some benefit in order to plan and develop these selected sites in the future to be able and ready to receive the expected tourism numbers.